



Č. jednací: MmP 74811/2018
Č. spisu: MMP/ 67264/2018/8
Počet stran: 4
Počet příloh: 1

Vyřizuje: Bc. Tereza Korytářová, DiS.
Telefon: 466 859 195
Email: tereza.korytarova@mmp.cz

Datum: 17. září 2018

Rozhodnutí

Magistrát města Pardubic, odbor dopravy, jako příslušný silniční správní úřad ve věcech silnic II. a III. třídy a veřejně přístupných účelových komunikací podle § 40, odst. 4, písm. a) zákona č. 13/1997 Sb., o pozemních komunikacích, ve znění pozdějších předpisů (dále jen „zákon“) r o z h o d l v řízení vedeném podle zákona č. 500/2004 Sb., správní řád, ve znění pozdějších předpisů, na základě žádosti právnické osoby COLAS CZ, a.s., se sídlem Ke Klíčovu 9, 190 00 Praha 9, IČ: 26177005, v zastoupení podnikající fyzické osoby Jaroslava Michka, bytem Polizy 4, 503 27 Osice, IČ: 68461135, podané dne 24. 8. 2018, ve věci povolení uzavírky silnice č. III/32225 v obci Černá u Bohdanče, kde dalším účastníkem správního řízení je Správa a údržba silnic Pardubického kraje, se sídlem Doubravice 98, 533 53, Pardubice, IČ 00085031, t a k t o

p o v o l u j e

účastníkovi řízení – žadateli:

právnické osobě: COLAS CZ, a.s.
se sídlem: Ke Klíčovu 9, 190 00 Praha 9
IČ: 26177005

v souladu s ustanovením § 24 zákona a § 39 vyhlášky č. 104/1997 Sb., kterou se provádí zákon o pozemních komunikacích, ve znění pozdějších předpisů

UZAVÍRKA silnice č. III/32225 v obci Černá u Bohdanče
(ve směru od Pardubic na Živanice v I. etapě 350 m a v II. etapě cca 400 m)

Termín uzavírky 1. Etapa **18. 9. 2018 – 25. 11. 2018**
2. Etapa **19. 11. 2018 – 20. 12. 2018**

Důvod uzavírky výstavba kanalizace a rekonstrukce komunikace

za následujících podmínek:

1. S uzavírkou smí žadatel začít po nabytí právní moci tohoto rozhodnutí a v termínu vymezeném pro uzavírku.
2. Objízdná trasa bude vedena po silnici č. II/333 Lázně Bohdaneč – č. I/36 Rybitví – č. III/32225 Černá u Bohdanče.
3. Žadatel zabezpečí průjezd vozidel s předností jízdy dle § 41 a násl. a § 42 a násl. zákona č. 361/2000 Sb., o silničním provozu (volný jízdní pruh o šířce minimálně 3 m a výšce 3,8 m k řešení vzniklých

mimořádných událostí).

4. Žadatel na svůj náklad provede označení uzavírky a objíždky ve smyslu zákona č. 361/2000 Sb., ve znění pozdějších předpisů (dále jen „zákon o silničním provozu“). Žadatel zajistí, aby dopravní značení odpovídalo po celou dobu platnosti tohoto rozhodnutí vydanému stanovení dopravního značení č.j. MmP 72870/2018, SZ_MMP 67266/2018/2 ze dne 11. 9. 2018. Dále žadatel označí začátky uzavírky tabulí se jménem zhotovitele, termínem uzavírky, jménem osoby zodpovědné za průběh stavebních prací a jejího telefonního čísla.
5. Žadatel dodrží podmínky stanovené příslušným orgánem Policie ČR, Dopravním inspektorátem Pardubice, č. j. KRPE-68909-1/ČJ-2018-170606 ze dne 3. 9. 2018:
 - Stavba včetně objízdne trasy budou řádně označeny dopravním značením a dopravním zařízením.
 - Bude prováděna průběžná kontrola dopravního značení a dopravního zařízení zejména na objízdne trase.
 - Bude zajištěn bezpečný přístup uživatelům nemovitostí v uzavírce a dále bude zajištěn bezpečný pohyb pěších (oplocené výkopy apod.).
6. Žadatel dodrží podmínky stanovené Dopravním podnikem města Pardubic, č. j. 77/2018/Zk ze dne 4. 9. 2018:
 - pro spoje linky č. 18 bude po dobu uzavírky komunikace konečnou a výchozí zastávkou Černá u Bohdanče, bytovky,
 - obsluha Živanic bude zajištěna kyvadlovou dopravou v trase: Semtín, hlavní brána - Rybitví, závod - (Dědek) - Živanice - Živanice, Nerad a zpět,
 - po dobu trvání uzavírky nebude zajištěno spojení mezi obcemi Černá u Bohdanče a Živanice,
 - investor uhradí náklady DPmP, a.s. spojené s kyvadlovou dopravou pro obsluhu Živanic, stavební firma zajistí a uhradí otáčení vozidel MHD v areálu zemědělského družstva v Černé u Bohdanče.
7. Žadatel dodrží podmínky stanovené vlastníkem pozemní komunikace Správy a údržby silnic PK č.j. SUSPK/6445/2018 ze dne 6. 9. 2018:
 - Nutno zajistit prostor pro otáčení vozidla ZÚ - nápravová Tatra s radlicí na dvou místech
Místo začátku I. etapy (bod A) stejně jako pro BUS DpmP
Místo konce II. etapy (bod B)
Pokud nebude zajištěno místo pro otáčení vozidla ZÚ v místě B, bude úsek od II/333 k bodu B zařazen do údržby pouze pluhováním - traktorem s radlicí. V místě probíhající stavby nebude prováděna ZÚ ze strany SUSPK.
 - Při uzavírce budou dodrženy podmínky dané v ustanovení § 24 „omezení obecného užívání uzavírkami a objíždkami“ zák. č. 13/97 Sb., o pozemních komunikacích, zvláště pak odst. 2, 6, 7, 8.
 - Žadatel zabezpečuje na svůj náklad dopravní značení uzavírky i objízdnych tras a zodpovídá za jeho stav po dobu trvání.
8. Žadatel zajistí po celou dobu uzavírky bezpečný průchod chodcům.
9. Žadatel zajistí, aby byl umožněn přístup k sousedním nemovitostem uzavírkou dotčených.
10. Ve dnech svozu komunálního odpadu žadatel umožní odvoz komunálního odpadu nebo zajistí umístění odpadních nádob na místo jejich svozu po dohodě se svozovou firmou.
11. S pracemi na pracovním místě smí žadatel započít teprve tehdy, až jsou instalovány všechny

- dopravní značky a dopravní zařízení.
12. Žadatel zajistí každodenní kontrolou, aby veškeré dopravní značení, dopravní zařízení a orientační tabule byly po celou dobu uzavírky správně umístěny, ve funkčním stavu, udržovány v čistotě, dobře připevněny a v případě jejich otočení, povalení, poškození či zcizení jej obnoví.
 13. Žadatel zajistí pověřenou osobou kontrolování umístěného přechodného dopravního značení po celou dobu uzavírky a v případě povalení, poškození či ztráty jeho obnovování.
 14. Žadatel smí předmětný úsek silnice uzavřít jen na dobu povolenou, avšak je povinen využít všech možností tak, aby uzavírka byla omezena na co nejkratší možnou dobu.
 15. Po ukončení uzavírky žadatel zajistí úklid silnice uzavírkou dotčené včetně dopravního značení. Případné škody na vybavení silnice a příslušenství budou žadatelem na jeho náklad bezodkladně odstraněny včetně znečištění.
 16. Případné změny dopravního opatření na místě uzavírky je žadatel povinen řešit ve spolupráci se zdejším silničním správním úřadem.
 17. Toto platné rozhodnutí a vydané stanovení přechodné úpravy silničního provozu na pozemních komunikacích, musí mít žadatel na vyžádání na místě předloženo silničnímu správnímu úřadu nebo Policii ČR, DI Pardubice.
 18. Na základě porušení ustanovení § 42b odst. 1 písm. a) zákona o pozemních komunikacích, v rozporu s § 24 uzavře dálnici, silnici, místní komunikaci nebo veřejně přístupnou účelovou komunikaci nebo zřídí objížďku nebo neoznačí uzavírku nebo objížďku podle rozhodnutí o uzavírce nebo nedodrží podmínky stanovené tímto rozhodnutím, lze uložit pokutu v souladu s ustanovením § 42b odst. 5 písm. a) zákona o pozemních komunikacích do výše 500 000 Kč.
 19. Žadatel zodpovídá za dodržení podmínek uvedených v tomto rozhodnutí, po celou dobu trvání zvláštního užívání. Pracovníkem zodpovědným za splnění podmínek stanovených v tomto rozhodnutí Jiří Kava, tel.: 733 780 182.

Odůvodnění

Silniční správní úřad obdržel žádost od právnické osoby COLAS CZ, a.s., se sídlem Ke Klíčovu 9, 190 00 Praha 9, IČ: 26177005, v zastoupení podnikající fyzické osoby Jaroslava Michka, bytem Polizy 4, 503 27 Osice, IČ: 68461135, podané dne 24. 8. 2018, ve věci povolení uzavírky silnice č. III/32225 v obci Černá u Bohdanče, současně s předchozím souhlasem za vlastníka pozemní komunikace se Správou a údržbou silnic PK a se souhlasem obce Černá u Bohdanče. Jelikož povede objížďná trasa po silnici I. třídy, doložil žadatel souhlas Krajského úřadu Pardubického kraje a Ředitelství silnic a dálnic ČR.

Silniční správní úřad si vyžádal v souladu s § 24 odst. 2 zákona a v souladu s § 77 odst. 1 písm. c) zákona 361/2000 Sb., o provozu na pozemních komunikacích, ve znění pozdějších předpisů, vyjádření příslušného orgánu Policie ČR, který svým stanoviskem pod č.j. KRPE-68909-1/ČJ-2018-170606 vydal souhlas s výše uvedenou uzavírkou.

Dále si silniční správní úřad vyžádal vyjádření k uzavírce Hasičského záchranného sboru Pardubického kraje, Zdravotnické záchranné služby Pardubického kraje a Dopravního podniku města Pardubic.

Vzhledem k tomu, že žádost byla podána s nedostatečným časovým předstihem pro zajištění všech náležitostí správního řízení, silniční správní úřad posunul termín zahájení stavebních prací na 18. 9. 2018.

Protože silniční správní úřad ve věci neshledal překážky bránící ve vydání povolení a zároveň byly splněny zákonné podmínky, rozhodl tak, jak je ve výroku uvedeno.

Poučení o odvolání

Proti tomuto rozhodnutí má účastník řízení podle zák. č. 500/2004 Sb., správní řád, právo podat odvolání do 15 dnů od jeho doručení ke Krajskému úřadu Pardubického kraje, odboru dopravy a silničního hospodářství, prostřednictvím odboru, který toto rozhodnutí vydal. Odvolání proti tomuto rozhodnutí nemá odkladný účinek.

Bc. Tereza Korytářová, DiS.
referent odboru dopravy

„otisk úředního razítka“

Přílohy: situační nákresy

Obdrží:

COLAS CZ, a.s., Ke Klíčovu 9, 190 00 Praha 9, IČ: 26177005, v zastoupení Jaroslava Michka, Polizy 4, 503 27 Osice, IČ: 68461135

Správa a údržba silnic Pardubického kraje, Doubravice 98, 533 53, Pardubice, IČ 00085031 (DS)

Policie ČR, KŘPPK, dopravní inspektorát, Rožkova 1684, 530 47 Pardubice, IČ 72050250 (DS)

Hasičský záchranný sbor Pardubického kraje, Teplého 1526, 530 02 Pardubice, IČ 70885869 (DS)

Zdravotnická záchranná služba okresu Pardubice, Průmyslová 450, 530 03 Pardubice, IČ 69172196 (DS)

Dopravní podnik města Pardubic a.s., Teplého 2141, 532 20 Pardubice, IČ 63217066 (DS)

Krajský úřad Pardubického kraje, ODSH, Komenského nám. 125, 532 11 Pardubice, IČ: 70892822 (DS)

Ředitelství silnic a dálnic ČR, Na Pankráci 546/56, 140 00 Praha, IČO: 65993390 (DS)

Město Lázně Bohdaneč, Masarykovo nám. 1, 533 41 Lázně Bohdaneč, IČ: 00273350 (DS)

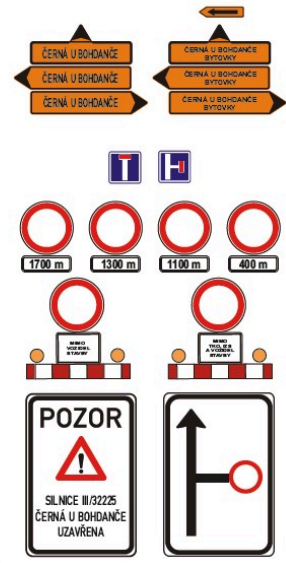
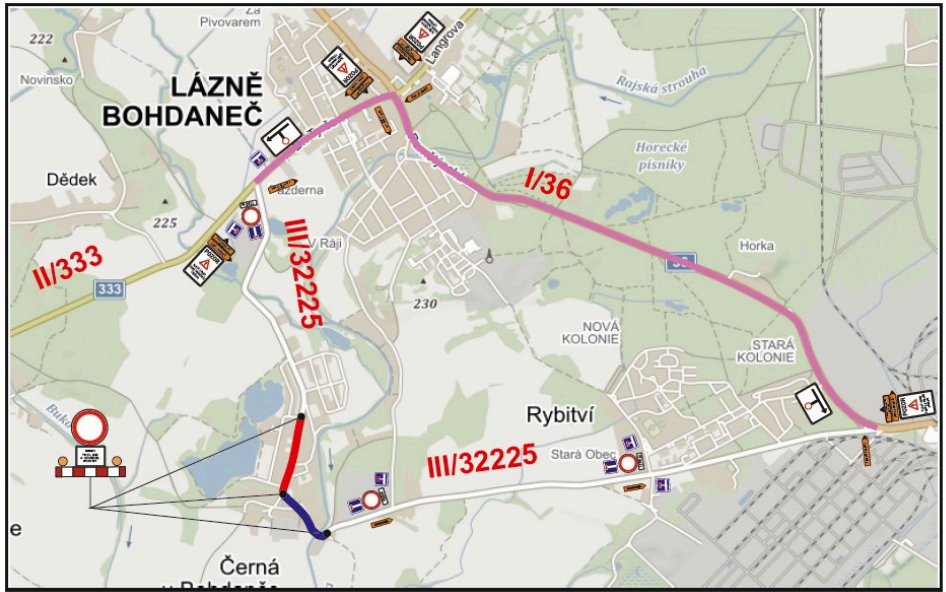
Obec Černá u Bohdanče, Černá u Bohdanče 156, 533 41 Lázně Bohdaneč, IČ: 00580601 (DS)

Obec Rybitví, Školní 180, 533 54 Rybitví, IČ: 00274194 (DS)

Zveřejněno:

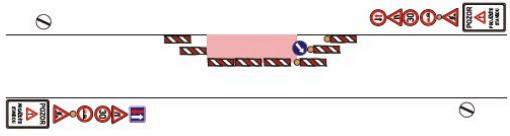
Centrální evidence pozemních komunikací Ministerstva dopravy - <http://www.dopravniinfo.cz>

Přílohy



- UZAVŘENÝ ÚSEK - 1. ETAPA OD 17.9.2018 - 25.11.2018
- UZAVŘENÝ ÚSEK - 2. ETAPA OD 19.11.2018 - 20.12.2018

TZ - STAVEBNÍ PRÁCE BUDOU PROBÍHAT PO ETAPÁCH ZA PLNÉ UZAVÍRKY. V PRŮBĚHU VÝSTAVBY KANALIZACE BUDE VJEZD DOPRAVNÍ OBSLUŽE UMOŽNĚN. VE DRUHÉ ČÁSTI DOJDE K VYLOUČENÍ VEŠKERÉHO PROVOZU, PROVEDENÍ RECYKLACE KONSTRUKCE VOZOVKY A POKLÁDCE OŽK. PRACOVNÍ MÍSTA V UZAVÍRCE BUDOU OZNAČENA DLE TP66 UPRAVENÉ SCHEMA B1, B2 a B5.



Autor projektu: DIOZ - dopravní značení Kreslí: Jaroslav Míček - 777 814 848 Kraj: Pardubický Okres: Pardubice Obec: Černá u Bohdaneč		Datum: 08/2018 Stupeň PD: DIO Měřítko: - Formát: 2x A4	
Akce: III/32225 - Černá u Bohdaneč DOPRAVNĚ INŽENÝRSKÁ OPATŘENÍ			