



ZMĚNA č. 1 ÚZEMNÍHO PLÁNU RYBITVÍ

**vyhodnocení vlivů na životní prostředí (SEA),
ve smyslu stavebního zákona č. 183/2006 Sb.
ve znění pozdějších předpisů**

V textu je vyhodnocena změna č. 1 ÚP

- jedná se o změnu č. 1 ÚP před rozdělením na změny č. 1/a a 1/b

*část Vyhodnocení vlivů na životní prostředí (SEA) – je společná pro
změny č. 1/a a č. 1/b ÚP Rybitví*

Vedoucí řešitelského týmu: Ing. Vladimír Plachý
č. odborné způsobilosti 182/OPV/93 z 21. 1. 1993

Brno: prosinec 2016

Archivní číslo: 561/2016

Dotisk: listopad 2018

SEZNAM ZPRACOVATELŮ VYHODNOCENÍ

Vedoucí řešitelského týmu:

Ing. Vladimír Plachý
Prokopa Holého 459
500 02 Hradec Králové
telefon: 495 218 875
e-mail: eia@empla.cz

Řešitelský tým:

Mgr. Radka Sitarová
telefon: 607 033 659
e-mail: sitarova@empla.cz

Kontaktní adresa:

EMPLA AG spol. s r.o.
Za Škodovkou 305
503 11 Hradec Králové

Středisko Morava

Podnásepní 477/1h
602 00 Brno 2

e-mail: plachy@empla.cz
sitarova@empla.cz

Datum zpracování oznámení:

PROSINEC 2016

Podpis zpracovatele oznámení:

Ing. Vladimír Plachý

ZMĚNA Č. 1 ÚZEMNÍHO PLÁNU OBCE RYBITVÍ

hodnocení vlivu koncepce na životní prostředí a lidské zdraví

Zadání:

Posouzení „Změny č. 1 Územního plánu obce Rybitví“ z hlediska vlivů koncepce na životní prostředí dle §10i zákona 100/2001 Sb., o posuzování vlivů na životní prostředí, v souladu se stavebním zákonem č. 183/2006 Sb., v platném znění.

Zadavatel změny č. 1 ÚP Rybitví: obec Rybitví
Školní 180
533 54 Rybitví
Statutární zástupce: Ing. Radim Voltr – starosta
e-mail: starosta@rybitvi.cz
web: www.rybitvi.cz

Pořizovatel změny č. 1 ÚP Rybitví: Magistrát města Pardubic
Pernštýnské nám. 1
530 21 Pardubice
Odbor hlavního architekta
Zástupce: Ing. arch. Mariana Zmítková
e-mail: Mariana.Zmitkova@mmp.cz

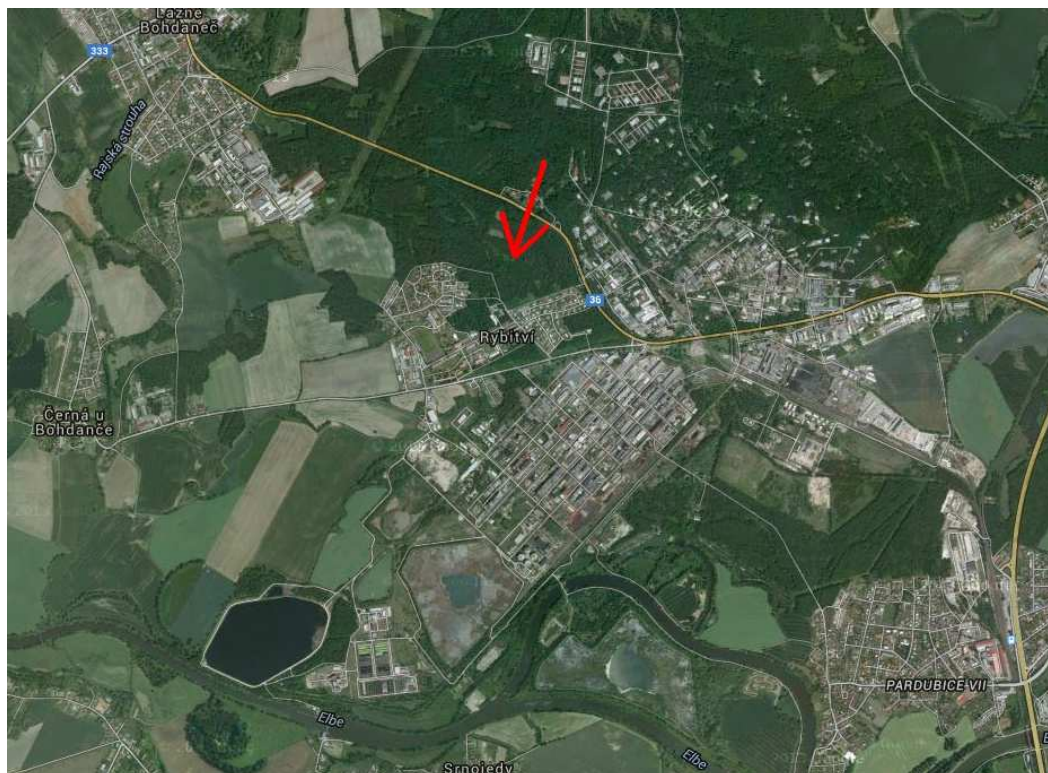
Zpracovatel Návrhu Změny č. 1 ÚP Rybitví: Ing. arch. Tomáš Slavík
Autorizovaný architekt, ČKA 03 930
Komenského nám. 17
561 12 Brandýs nad Orlicí
telefon.: 732 807 128
e-mail: t.slavik@centrum.cz
web: www.arch-slavik.cz

ZMĚNA Č. 1 ÚZEMNÍHO PLÁNU OBCE RYBITVÍ
hodnocení vlivu koncepce na životní prostředí a lidské zdraví

Obr. č. 1 – Pohled na obec Rybitví (zdroj. www.rybitvi.cz)



Obr. č. 2 – Lokalizace obce Rybitví (zdroj- mapy google)



ZMĚNA Č. 1 ÚZEMNÍHO PLÁNU OBCE RYBITVÍ

hodnocení vlivu koncepce na životní prostředí a lidské zdraví

OBSAH

Strana

ČÁST A – ÚDAJE O PŘEDKLADATELI	7
ČÁST B – ÚDAJE O KONCEPCI.....	7
1. Stručné shrnutí obsahu a hlavních cílů územně plánovací dokumentace, vztah k jiným koncepcím	7
2. Zhodnocení vztahu územně plánovací dokumentace k cílům ochrany životního prostředí přijatým na vnitrostátní úrovni.	15
3. Údaje o současném stavu životního prostředí v řešeném území a jeho předpokládaném vývoji, pokud by nebyla uplatněna územně plánovací dokumentace	21
3.1. Geomorfologie.....	21
3.2 Geologie.....	22
3.3 Hydrogeologie a hydrologie, záplavová území	22
3.4 Chráněná ložisková území a poddolovaná území, sesuvná území	23
3.5 Půdní pokryv, ZPF, PUPFL.....	23
3.6 Krajinový pokryv.....	24
3.7 Klimatické oblasti.....	25
3.8 Biogeografické členění, flóra, fauna.....	26
3.9 Zvláště chráněná území (ZCHÚ).....	27
3.10 Lokality Natura 2000 (EVL, PO)	28
3.11 Přírodní památky, památný strom	28
3.12 Významný krajinový prvek (VKP).....	28
3.13 Územní systém ekologické stability (ÚSES), koeficient ES.....	29
3.14 Obyvatelstvo a kulturní památky.....	29
3.15 Silniční doprava.....	30
3.16 Nakládání s odpady	31
4. Charakteristiky životního prostředí, které by mohly být uplatněním územně plánovací dokumentace významně ovlivněny	32
4.1 O vzduší.....	32
4.2 Krajinový ráz.....	32
4.3 ÚSES	33
4.4 ZPF	34
4.5 PUPFL.....	34
4.6 Archeologická naleziště	35
4.7 Dopravní infrastruktura	35
4.8 Hluková zátěž.....	35

ZMĚNA Č. 1 ÚZEMNÍHO PLÁNU OBCE RYBITVÍ

hodnocení vlivu koncepce na životní prostředí a lidské zdraví

4.10 Záplavové území Labe.....	35
5. Současné problémy a jevy životního prostředí, které by mohly být uplatněním územně plánovací dokumentace významně ovlivněny, zejména s ohledem na zvláště chráněná území a ptáčí oblasti.....	36
5.1. ZCHÚ	36
5.2. NATURA 2000.....	36
5.3. Ovzduší.....	36
5.4. ÚSES	37
5.5. Vodní hospodářství.....	37
5.6. ZPF A PUPFL	37
5.7. Dopravní situace	37
5.8. Odpadové hospodářství	38
5.9. Staré ekologické zátěže	38
5.10. Havárie.....	39
5.11. Hluk	39
6. Zhodnocení stávajících a předpokládaných vlivů navrhovaných variant ÚPD, včetně vlivů sekundárních, synergických, kumulativních, krátkodobých, střednědobých a dlouhodobých, trvalých a přechodných, kladných a záporných.....	39
6.1 Vlivy návrhových ploch	40
6.2 Vlivy navržených koncepcí.....	51
7 Porovnání zjištěných nebo předpokládaných kladných a záporných vlivů podle jednotlivých variant řešení a jejich zhodnocení. Srozumitelný popis použitelných metod vyhodnocení včetně jejich omezení.....	52
6 Popis navrhovaných opatření pro předcházení, snížení nebo kompenzaci všech zjištěných nebo předpokládaných závažných záporných vlivů na životní prostředí.....	58
7 Zhodnocení způsobu zapracování vnitrostátních cílů ochrany životního prostředí do územně plánovací dokumentace a jejich zohlednění při výběru variant řešení	60
8 Návrh ukazatelů pro sledování vlivu územně plánovací dokumentace na životní prostředí.....	61
9 Návrh požadavků na rozhodování ve vymezených plochách a koridorech z hlediska minimalizace negativních vlivů na životní prostředí.....	62
10 Netechnické shrnutí výše uvedených údajů, Návrh stanoviska.....	63
12.1. Netechnické shrnutí výše uvedených údajů.....	63
12.2. Návrh stanoviska	65

Přílohy:

1. Zadáání Změny č. 1 Územního plánu Rybitví (červenec 2013)
2. Koordinační výkres (1 : 5 000)
3. Vyhodnocení projednání návrhu zadání změny č. 1 Územního plánu Rybitví (červenec 2013)

ČÁST A – ÚDAJE O PŘEDKLADATELI

Orgán vydávající územní plán:

1. obec Rybitví
2. IČO: 00274194
3. Školní 180, 53354 Rybitví
4. Určený zástupce: Ing. Radim Voltr – starosta obce
e-mail: starosta@rybitvi.cz
telefon: +420 466 680 418

Pořizovatel:

1. Magistrát města Pardubice, odbor hlavního architekta
2. Štrossova 44, 530 21 Pardubice
3. telefon: +420 466 859 218

ČÁST B – ÚDAJE O KONCEPCI

- 1. Stručné shrnutí obsahu a hlavních cílů územně plánovací dokumentace, vztah k jiným koncepcím**

Stručné shrnutí obsahu ÚP

Územní plán města řeší funkční vymezení ploch obce a určuje uspořádání ploch pro rekreaci, bydlení, průmysl, infrastrukturu, zeleň, lesní i vodní plochy a další, a to z hlediska mnoha kritérií, včetně vztahu k životnímu prostředí a případné kolizi s prvky ochrany přírody a krajiny. Územní plány tak představují závaznou šablonu pro využití a podobu celého území obce.

Územní plány jednotlivých obcí čerpají ze zásad územního rozvoje (ZÚR) kraje a svoje cíle přizpůsobují politice územního rozvoje České Republiky (PÚR ČR).

Urbanistická koncepce územního plánu vychází ze základních možností daných geografickou polohou sídla a jeho urbanistickou strukturou a dále ze základních požadavků a cílů, které byly stanoveny v zadání na zpracování návrhu územního plánu, resp. jeho změny. Respektuje a rozvíjí stávající urbanistickou strukturu území a v návaznosti na ni určuje podmínky pro další rozvoj funkčních ploch. Klade důraz na ochranu přírodních hodnot v území a stanoví podmínky, které zaručí ochranu přírody a krajiny, případně posílení ekostabilizačních funkcí, za současné podpory sociálních, architektonických a kulturních hodnot předmětného území.

ZMĚNA Č. 1 ÚZEMNÍHO PLÁNU OBCE RYBITVÍ

hodnocení vlivu koncepce na životní prostředí a lidské zdraví

Zájmová oblast se rozkládá v katastrálním území obce Rybitví, v Pardubickém kraji, cca 100km východně od Prahy a cca 4km severozápadně od krajského města Pardubice. Řešené území navazuje na správní celky obcí Srnojedy, Černá u Bohdanče, Lázně Bohdaneč a Pardubice. Lázně Bohdaneč jsou jediným a významným lázeňským místem Pardubického kraje. Obec Rybitví je součástí Regionálního svazku obcí Bohdanečsko.

Katastrální území o rozloze 525ha se nachází v rovinaté části Polabské nížiny v nadmořské výšce cca 219m n.m., s počtem cca 1.400 obyvatel. Území představuje velmi silně antropogenně pozměněnou krajinu, s rozvinutou zemědělskou i průmyslově – chemickou výrobou a je ovlivněno především existencí nadmístní dopravní a technické infrastruktury – průmyslový areál Synthesia a.s. Semtín, který zabírá velkou část katastru jižně od obce, a komunikace I/36.

Hlavní rozvojové předpoklady obce Rybitví, uplatněné v řešení změny č. 1 územního plánu, vychází z rozvojové dynamiky krajských měst, v rámci rozvojové oblasti OB4 – Rozvojová oblast Hradec Králové – Pardubice. Změna územního plánu především respektuje ZÚR Pardubického kraje se snahou aktualizovat územně plánovací dokumentaci obce Rybitví tak, aby byla v souladu s tímto dokumentem.

O pořízení Změny č. 1 Územního plánu Rybitví rozhodlo zastupitelstvo obce usnesením č. 2 ze dne 13.2. 2012 na základě zrušení části územního plánu rozhodnutím Nejvyššího správního soudu pod čj. 7 Ao 4/2011 – 126 ze dne 24. 11. 2011. Rozhodnutí NSS se týká lokality P1 – přestavbová plocha „spalovna“. Do Změny č. 1 jsou v návrhu rovněž zahrnuty požadavky firem Synthesia, a.s. a Proxim, s.r.o. a dále požadavek pana Václava Růžičky. Případný požadavek na variantní řešení návrhu změny č. 1 ÚP Rybitví ze Zadání nevyplývá.

Zadání Změny č. 1 Územního plánu Rybitví z července 2013 (příloha č. 1) vymezuje požadavky na základní koncepci rozvoje území obce, a to především s ohledem na zlepšování dosavadního stavu, včetně rozvoje obce v požadavcích na změnu charakteru obce a na ochranu hodnot jejího území. Dále vytyčuje požadavky na urbanistickou koncepci, v prověření plošného a prostorového uspořádání zastavěného území, včetně prověření možných změn ve vymezení nových zastavitelných ploch. Dalšími podněty vycházejícími ze Zadání Změny č. 1 ÚP Rybitví byly požadavky na koncepci veřejné infrastruktury, zejména na prověření jejího stávajícího uspořádání a možnosti případných změn, požadavek na koncepci uspořádání krajiny, požadavek na vymezení ploch a koridorů územních rezerv, požadavek na prověření vymezení veřejně prospěšných staveb, či požadavek na prověření ploch a koridorů, ve kterých bude rozhodování o změnách v území podmíněno vydáním regulačního plánu.

Základním předpokladem pro návrh změny č. 1 ÚP Rybitví byla snaha o zajištění vyváženého rozvoje území, v rámci něhož budou stabilizovány a rozvíjeny hospodářské činnosti a budou vytvořeny vhodné podmínky pro realizaci významných krajských záměrů.

Změna č. 1 doplňuje do územního plánu doposud chybějící koncepci nakládání s odpady, která respektuje a aplikuje požadavky plynoucí z POH Pardubického kraje.

Současně změna č. 1 ÚP Rybitví respektuje přírodní, kulturní a civilizační hodnoty v území a zohledňuje zajištění příznivého prostředí pro život místních obyvatel, včetně podpory sociální soudržnosti obyvatel v rámci celého kraje.

ZMĚNA Č. 1 ÚZEMNÍHO PLÁNU OBCE RYBITVÍ

hodnocení vlivu koncepce na životní prostředí a lidské zdraví

Změna č. 1 ÚP Rybitví je zpracována v souladu s dikcí stavebního zákona č. 183/2006 Sb., v platném znění, a upravuje především podmínky pro využití nezastavěného území a dále uvádí do souladu celou textovou část ÚP, to vše při respektování aktuálního znění přílohy č. 7 vyhlášky č. 500/2006 Sb., o územně analytických podkladech, územně plánovací dokumentaci a způsobu evidence územně plánovací činnosti.

Návrh Změny č. 1 ÚP Rybitví je v souladu s cíli územního plánování dle dikce stavebního zákona č. 183/2006 Sb., v platném znění, a naplňuje je především v těchto bodech:

- vytváří předpoklady pro výstavbu a pro udržitelný rozvoj obce: aktualizace zastavěného území, umožnění výroby ve stávajících areálech, vymezení dostatečných zastavitelných ploch pro výrobu (**Z11**) a pro dopravní a technickou infrastrukturu (**Z10**), či návrhem uspořádání krajiny a funkčního využití území a zjednodušením podmínek pro rozvoj ploch veřejných prostranství a občanské vybavenosti v centru obce
- rozvoj ekonomického potenciálu obce: návrh zastavitelné plochy výroby a skladování, který je v souladu s požadavky obce na rozvoj území a je kompenzován úpravami stávajících ploch
- zajištění předpokladů pro udržitelný rozvoj území: zaměření na komplexní a účelné využití území s ohledem na dosažení prospěšně obecného souladu ploch veřejných (OV) a ploch soukromých zájmů (VD, VT)
- zachování a rozvíjení stávajících přírodních, civilizačních a kulturních hodnot v území: urbanistická struktura se rozvíjí kompaktně v návaznosti na zastavěné území, přírodní hodnoty v území jsou respektovány vymezením nezastavitelných ploch, s možností umístění jen omezeného druhu staveb a zařízení
- veškeré zastavitelné plochy navazují na již zastavěné území
- umístování staveb je umožněno pouze v souladu s funkčním využitím území
- jsou respektovány hodnoty a limity území, jako nejvýznamnější aspekt byl sledován veřejný zájem, v oblastech se zhoršenou kvalitou ovzduší byl na prvním místě stav životního prostředí; v plochách s bonitně nejcennější půdou byl upřednostněn zájem ochrany ZPF
- prověření potřeby změn v řešeném území se zohledněním případných vlivů na lidské zdraví, životní prostředí, či infrastrukturu
- respektování krajinného rázu a prvků posilujících ekostabilizační funkce v krajině (ÚSES) s návrhem na doplnění nových ploch ÚSES
- je podporováno racionální využití krajiny, včetně nezastavěného území, s ohledem na ochranu životního prostředí

Změna č. 1 ÚP Rybitví zohledňuje stávající využití ploch stabilizovaných a k zajištění trvale udržitelného rozvoje vymezuje plochy návrhové - zastavitelné. Plochy pro záměry nadmístního významu nad rámec ZÚR PK nejsou navrhovány.

ZMĚNA Č. 1 ÚZEMNÍHO PLÁNU OBCE RYBITVÍ

hodnocení vlivu koncepce na životní prostředí a lidské zdraví

V rámci změny č. 1 územního plánu Rybitví jsou řešeny především tyto navrhované charakteristiky územně plánovací dokumentace:

- část územního plánu zrušená rozsudkem NSS
- vymezení zastavitelných ploch na základě požadavků vlastníků; uvedení funkčního využití ploch stanovených územním plánem do souladu se skutečným využitím
- aktualizování zastavěného území
- vymezení a zpřesnění koridoru pro veřejně prospěšnou stavbu silnice II/341
- upravení prvků ÚSES v návaznosti na širší vztahy a koncepční dokumenty
- uvedení ÚP Rybitví do souladu s platným zněním stavebního zákona
- doplnění chybějící koncepce nakládání s odpady

Vymezení nových zastavitelných ploch a ploch přestavby:

Návrhové zastavitelné plochy:

DS – plocha silniční doprava

VD – plocha výroby a skladování – drobná a řemeslná výroba

Návrhové zastavitelné plochy Změny č. 1 Územního plánu Rybitví

KÓD	ČÍSLO	LOKALITA	NÁZEV LOKALITY
DS	Z10	L11	„Silnice II/341“
VD	Z11	L3	„návazně na jihozápadně obce“

- v souvislosti s návrhem plochy Z10 byla zmenšena stávající plocha Z3
- v souvislosti s aktualizací zastavitelných ploch byla zmenšena stávající plocha Z4 (k datu aktualizace zastavěného území již částečně zastavěna)
- v souvislosti s aktualizací zastavitelných ploch byla zcela vypuštěna stávající plocha Z5 (k datu aktualizace zastavěného území zcela zastavěna)
- v souvislosti s nesouhlasným stanoviskem orgánu ochrany ZPF a upřednostnění zájmu ochrany ZPF byla vypuštěna původně zamýšlená plocha Z12 (plocha VL – výroba, lehký průmysl)

ZMĚNA Č. 1 ÚZEMNÍHO PLÁNU OBCE RYBITVÍ

hodnocení vlivu koncepce na životní prostředí a lidské zdraví

Návrhové nezastavitelné plochy:

NP – plochy přírodní

Nově jsou navrženy plochy nezastavěného území NP, které jsou výhradně součástí ÚSES. Celková rozloha je téměř 2,8 ha.

Nezastavitelné plochy:

V souladu s aktuálním zněním přílohy č. 7 vyhlášky č. 500/2006 Sb. bylo u následujících ploch doplněno vyloučení umístování staveb, zařízení a jiných opatření pro účely uvedené v §18 odst. 5 stavebního zákona.

- 15. ZO – plochy zeleně a izolační
- 16. NS – plochy smíšené nezastavěného území (indexy funkcí: p – přírodní, z – zemědělská, l – lesnická, v – vodohospodářská)
- 17. NP – plochy přírodní
- 18. W – plochy vodní a vodohospodářské
- 19. NL – plochy lesní

Dále se Změna č. 1 ÚP týká následujících lokalit:

LOKALITA	POPIS ZMĚNY Č. 1 ÚP
L1	Původní plocha přestavby TX (technická infrastruktura se specifickým využitím, ozn. P1 a zrušena rozsudkem NSS se vymezuje jako stabilizovaná plocha TO (technická infrastruktura – plocha pro stavby a zařízení pro nakládání s odpady)
L2	Stabilizovaná plocha VL (výroba a skladování – lehký průmysl) se mění na stabilizovanou plochu VT (výroba a skladování – těžký průmysl a energetika)
L5	Stabilizovaná plocha TO (technická infrastruktura – plocha pro stavby a zařízení pro nakládání s odpady a stabilizovaná plocha VD (výroba a skladování – drobná a řemeslná výroba) se mění na stabilizovanou plochu VT (výroba a skladování – těžký průmysl a energetika)
L8	Stabilizované plochy (pozemky) staveb OM (občanské vybavení – komerční zařízení malá a střední) a plocha PV (veřejná prostranství) se mění na stabilizovanou plochu OV (občanské vybavení – veřejná infrastruktura)

Jednotlivé vymezené plochy jsou zakresleny v Koordinačním výkresu Změny č. 1 územního plánu Rybitví, který zpracoval Ing. arch. Tomáš Slavík. Koordinační výkres je jako příloha č. 2 součástí tohoto dokumentu SEA.

Vztah k jiným koncepcím

Změnou č. 1 ÚP Rybitví není zasahováno do základní koncepce rozvoje obce, ochrany a rozvoje jejích hodnot. Řešená Změna č. 1 ÚP zohledňuje a respektuje urbanistickou koncepci založenou platným Územním plánem Rybitví. V návrhu Změny je zohledněna poloha Rybitví, včetně vazeb na sousední obce. Rovněž je zajištěna možnost návaznosti prvků ÚSES na lokální i nadregionální úrovni, či dopravní a technické infrastruktury na sousední území.

Návrh Změny č. 1 ÚP je také v souladu se ZÚR PK a dalšími koncepčními dokumenty dotčeného kraje.

ZMĚNA Č. 1 ÚZEMNÍHO PLÁNU OBCE RYBITVÍ

hodnocení vlivu koncepce na životní prostředí a lidské zdraví

Urbanistická koncepce

Změnou č. 1 ÚP Rybitví není zasahováno do platné urbanistické koncepce. Urbanistická koncepce změny č. 1 ÚP respektuje stanovenou urbanistickou koncepci dle platného územního plánu, která vychází ze základních požadavků plynoucích pro řešení území obce Rybitví z PUR ČR, ZUR PK a ÚAP města Pardubice, jakožto obce s rozšířenou působností. A je koordinována s územně plánovacími dokumentacemi sousedních obcí.

V rámci nových návrhových ploch je dbáno na to, aby nedošlo k narušení urbanistického charakteru obce. Nové plochy navazují na stávající urbanistickou strukturu, nejsou vytvářeny samoty, zastavitelné plochy jsou řešeny s ohledem na dopravní řešení. Změna respektuje a rozvíjí stávající urbanistickou strukturu území a v návaznosti na ni určuje podmínky pro další rozvoj funkcí. Plochy s rozdílným způsobem využití nejsou měněny, s výjimkou ploch TO, kde se jedná o uvedení do souladu se současným stavem.

Doplnění koncepce bylo navrženo v souladu s principy udržitelného rozvoje území, který spočívá ve vyváženém vztahu podmínek pro příznivé životní prostředí, hospodářský rozvoj a sociální soudržnost obyvatel, v souladu s cíli a úkoly územního plánování.

Urbanistická koncepce respektuje všechny dané limity v území, včetně omezeného rozvoje obce východním a severním směrem, odkud je obec sevřena lesy a jižním směrem, kdy významný podíl jižní části katastru území zabírá stávající průmyslový areál. Požadavky týkající se průmyslového areálu byly proto řešeny s maximálním důrazem na trvale udržitelný rozvoj území, stejně jako jsou důsledně respektovány přírodní, civilizační a kulturní hodnoty v území.

Změna č. 1 ÚP respektuje požadavky platného územního plánu pro plošné a prostorové uspořádání průmyslového areálu Synthesia, který nad rámec platného ÚP uvádí do souladu s jeho využitím. Průmyslový areál společnosti Synthesia není změnou č. 1 ÚP dále rozšířen.

Změna č. 1 územního plánu respektuje současnou funkční diferenciaci obce, kdy severní část obce je určena především pro bydlení, zatímco jižní část obce pro výrobu a další navazující aktivity.

Koncepce dopravy a technické infrastruktury

Veřejná infrastruktura je primárně navrhována ve vazbě na stávající síť technické a dopravní infrastruktury obce.

Rozvoj zastavitelných ploch vytváří předpoklady pro realizaci prvků nadmístního významu, kterými jsou koridor pro přeložku silnice I/36 Lázně Bohdaneč (byla prověřena plocha zpřesněného koridoru v platném ÚP, koridor zůstává beze změny) a koridor pro prodloužení silnice II/341 Staré Čivice – Lázně Bohdaneč.

Nová rozvojová zastavitelná plocha Z11 je vymezena s ohledem na stávající komunikační systém obce, tj. komunikační napojení rozvojových ploch je umožněno v rámci stávající komunikační sítě. Dopravní připojení na přeložku silnice I/36 bude řešeno pomocí stávajících sjezdů a sítě silnic nižších tříd.

Další možné zatížení emisemi hluku a látek znečišťujících ovzduší z vedení tras pozemních komunikací jsou řešeny urbanistickými opatřeními – vhodnou lokalizací ploch a vytvořením pásem ochranné izolační zeleně.

Změna č. 1 ÚP respektuje stávající cyklistické stezky mikroregionu.

Změnou č. 1 ÚP je pro rozvojové plochy umožněno připojení na stávající technickou infrastrukturu. Nové plochy pro technickou infrastrukturu nejsou navrhovány.

V rámci povolovacího režimu jsou umožněny technické úpravy k omezení záplav.

ZMĚNA Č. 1 ÚZEMNÍHO PLÁNU OBCE RYBITVÍ

hodnocení vlivu koncepce na životní prostředí a lidské zdraví

Koncepce odpadového hospodářství

V rámci stávajícího znění územního plánu chybí definovaná koncepce nakládání s odpady.

V současné době je nakládání s odpady z vlastní obce Rybitví prováděno v rámci sběrného dvora (stabilizovaného v rámci ploch TO). Vlastní režim nakládání s odpady je prováděn v rámci areálu výroby Synthesia (Aliachem), event. v rámci menších areálů výroby. Likvidace čistírenských kalů je pak prováděna v rámci BČOV (biologické čistírny odpadních vod). Územním plánem je v rámci ploch TO stabilizován samostatný areál pro nakládání s odpady. Jeho součástí je mezideponie a spalovna odpadů. Spalovna je dlouhodobě mimo provoz.

V rámci Změny č. 1 je navržena a doplněna chybějící koncepce nakládání s odpady, která plně přebírá požadavky, cíle a zásady platného POH Pk.

Navrhovaný způsob nakládání s odpady:

Jako plochy pro sběr, třídění a recyklaci odpadu jsou vymezeny plochy TO, nakládání s odpadem lze připustit i v rámci ploch výroby.

Bude vytvořena vyvážená a efektivně fungující síť zařízení k nakládání s odpady.

Při nakládání s odpady uplatňovat hierarchii nakládání s odpady. S odpady nakládat v pořadí: předcházení vzniku, příprava k opětovnému použití, recyklace, jiné využití (například energetické využití) a na posledním místě odstranění (bezpečné odstranění), a to při dodržení pravidel pro zajištění ochrany lidského zdraví a životního prostředí.

Zařízení s možným nadregionálním významem se na území obce Rybitví nepřipouštějí do doby stanovení celkové sítě zařízení k nakládání s odpady.

Zařízení s možným nadregionálním významem se na území obce Rybitví nepřipouštějí, pokud nejsou uvedena v nadřazené územně plánovací dokumentaci.

Zařízení s možným nadregionálním významem jsou:

- zařízení pro energetické využití;
- zařízení pro využití nebo odstranění ostatních odpadů;
- zařízení pro využití nebo odstranění nebezpečných odpadů.

Přeshraniční tok odpadů je nepřipustný

Majitelé pozemků jsou povinni identifikovat a sanovat staré zátěže území.

Nakládání s komunálním a stavebním odpadem se i nadále bude řídit obecně závaznou vyhláškou obce Rybitví.

Umístění zařízení pro nakládání s biologickým odpadem (kompostárna, komunitní kompostárna, apod.) je navíc přípustné i v nezastavěném území v souladu s §18 odst. 5 stavebního zákona.

Při posuzování konkrétních záměrů je třeba sledovat vztah záměrů k územním plánem Rybitví navrženému či územním plánem Rybitví umožněnému cílovému stavu v území.

V rámci návrhu změny č. 1 ÚP byla prověřena také možnost dalšího využití nefunkční spalovny odpadů dle požadavku Zadání. Zpracovatel návrhu možné znovuzprovoznění spalovny postupuje k případnému řešení do navazujících řízení, jelikož se jedná o konkrétní záměr, který změna ÚP neposuzuje. Patříčně řešena je plocha, kde se předmětná spalovna (v současné době nefunkční) nachází a ve které územní plán nově zohledňuje aktuální Plán

ZMĚNA Č. 1 ÚZEMNÍHO PLÁNU OBCE RYBITVÍ

hodnocení vlivu koncepce na životní prostředí a lidské zdraví

odpadového hospodářství Pk. Součástí plochy bývalé spalovny je i areál na mezideponie pro nakládání s odpady, který je pro odpadové hospodářství dlouhodobě využíván. Další využití předmětné plochy pro nakládání s odpadem je podmíněno respektováním platného POH kraje. ÚP Rybitví nepřipouští zařízení s nadregionálním významem, dokud nebude uvedeno v nadřazené ÚPD.

Koncepce ÚSES

Změna č. 1 ÚP zajišťuje koordinaci řešení ÚPD obce s ÚPD sousedních obcí s ohledem na stávající ÚSES a zajištění návaznosti lokálních a nadregionálních prvků ÚSES. Při prověřování a vymezení ploch určených pro prvky ÚSES byla zohledněna územní návaznost ÚSES v souladu s Plánem revizí lokálního ÚSES pro ORP Pardubice a návaznost lokálních biokoridorů v sousedícím území Lázní Bohdaneč. Biokoridory vydané platným ÚP Rybitví bez návaznosti na sousední katastrální území byly zrušeny.

Rozvoj zastavitelných ploch vytváří předpoklady pro realizaci prvků nadmístního významu, kterými jsou plochy a koridory pro umístění NBK Polabský luh – Bohdaneč.

Celkově jsou respektovány všechny skladebné prvky ÚSES a dílčími úpravami v souvislosti s koncepcí ÚSES v širším území je zajištěna jejich celistvost a funkčnost.

Změna č. 1 prověřuje ÚSES a zároveň předkládá nové návrhové nezastavitelné plochy NP pro doplnění skladebných prvků ÚSES na lokální úrovni.

Návrh Změny č. 1 ÚP Rybitví rovněž zohledňuje připomínky vzešlé z projednání Návrhu Zadání v rámci obdržení vyjádření dotčených orgánů (Vyhodnocení projednání návrhu Zadání Změny č. 1 ÚP Rybitví z července 2013 je součástí dokumentace SEA jako příloha č.3).

V rámci urbanistické koncepce jsou vymezeny následující funkční plochy:

Plochy dopravní infrastruktury:

Navržena je plocha dopravní infrastruktury Z10 pro záměr silnice II/341 jako součást rozvojového záměru veřejně prospěšné stavby, v rámci podpory rozvoje technické infrastruktury v souladu s Programem rozvoje Pardubického kraje. Realizace pozemní komunikace II/341 (prodloužení silnice Staré Čivice – Lázně Bohdaneč) přispěje k rozptýlení intenzity dopravy v předmětném území a zlepšení dopravní propustnosti celého regionu.

Změnou č. 1 není nově vymezen koridor pro silnice I. třídy.

Plochy výroby:

Z důvodu uvedení potřebných ploch do souladu se skutečným stavem a pro umožnění výroby v rámci stávajících areálů byla navržena zastavitelná plocha pro výrobu Z11, která umožní rozvoj podnikání, hospodárného využití území a přispějí k vytvoření nových pracovních míst.

- v souvislosti s návrhem plochy Z10 byla zmenšena původní plocha Z3
- v souvislosti s aktualizací zastavěného území byla zmenšena zastavitelná plocha Z4 (již částečně zastavěna)
- v souvislosti s aktualizací zastavěného území byla vypuštěna zastavitelná plocha Z5 (již zcela zastavěna)

ZMĚNA Č. 1 ÚZEMNÍHO PLÁNU OBCE RYBITVÍ

hodnocení vlivu koncepce na životní prostředí a lidské zdraví

- rozsudkem NSS byla zrušena představbová plocha P1 – „spalovna“; změnou č. 1 ÚP bylo stanoveno funkční využití TO pro předmětnou plochu a uvedeno tak do souladu se stavem
- v souvislosti s nesouhlasným stanoviskem orgánu ochrany ZPF byla vypuštěna původně zamýšlená plocha Z12 (plocha VL – výroba, lehký průmysl) situovaná na půdách I. třídy ochrany ZPF (byl upřednostněn veřejný zájem ochrany ZPF)

2. Zhodnocení vztahu územně plánovací dokumentace k cílům ochrany životního prostředí přijatým na vnitrostátní úrovni.

Vztah k jiným koncepcím

Relevantními dokumenty, které se vztahují k hodnocení vlivů změny č. 1 ÚP Rybitví na životní prostředí a lidské zdraví, jsou:

- Strategický rámec udržitelného rozvoje České republiky, platný od roku 2010, schváleno v lednu 2010 Usnesením vlády č. 37
- Politika územního rozvoje ČR 2008 schválená usnesením vlády ČR č. 929 ze dne 20. července 2009, ve znění aktualizace č. 1 (2015)
- Zásady územního rozvoje Pardubického kraje, které byly schváleny zastupitelstvem Pardubického kraje usnesením Z/170/10 nabyly účinnosti dne 29.4. 2010
- Územně analytické podklady obce s rozšířenou působností Pardubice (aktualizace k 31.12. 2012)
- Revize lokálního ÚSES a plán ÚSES pro území obce s rozšířenou působností Pardubice“
- Plán odpadového hospodářství Pardubického kraje 2016 - 2025 (závazná část POH kraje vyhlášená Zastupitelstvem Pardubického kraje obecně závaznou vyhláškou č. 1/2016 dne 16.12. 2015)
- Plán rozvoje vodovodů a kanalizací Pardubického kraje (schválený usnesením č. Z/292/04 zastupitelstva Pardubického kraje ze dne 14.9. 2004)
- Program snižování emisí a zlepšení kvality ovzduší Pardubického kraje (2003)
- Koncepce ochrany přírody Pardubického kraje (aktualizace k 2012)
- Územní energetická koncepce Pardubického kraje (11/2003)
- Plán regionálního ÚSES Pardubického kraje (2006)
- Záplavové území vodního toku Labe stanovené Krajským úřadem Královéhradeckého kraje ze dne 8.10.2014, pod zn. (č.j.) 5710/ZP/2014-24

V souvislosti se Strategickým rámcem udržitelného rozvoje ČR, který určuje dlouhodobé cíle pro tři základní oblasti rozvoje moderní společnosti – ekonomickou, sociální a environmentální, je nutno brát ohled na pět prioritních os:

- společnost, člověk a zdraví
- ekonomika a inovace

ZMĚNA Č. 1 ÚZEMNÍHO PLÁNU OBCE RYBITVÍ

hodnocení vlivu koncepce na životní prostředí a lidské zdraví

- rozvoj území
- krajina, ekosystémy a biodiverzita
- stabilní a bezpečná společnost

Tyto zásady navrhovaná Změna č. 1 ÚP Rybitví respektuje, za podpory hospodárného využívání území, rozvoje podnikání, zvýšení dopravní propustnosti krajiny, zachování celistvosti krajiny a stabilizaci a doplnění prvků ÚSES.

- komplexní řešení Změny zajišťuje udržení a podporu tří základních pilířů – ekonomického, sociálního a environmentálního
- je zohledněna současná a výhledová hluková expozice z okolních zdrojů
- nové plochy pro výrobu nejsou navrhovány v těsném sousedství ploch pro bydlení
- zohlednění stávající kvality ovzduší a imisní zátěže, snaha o vytvoření podmínek pro zlepšení kvality ovzduší (posílení ÚSES, zlepšení stavu zeleně v obci)
- je zohledněno nedaleké lázeňské město Lázně Bohdaneč a je respektována jeho významná funkce v oblasti sociální soudržnosti, podpory lidského zdraví atp.; v návaznosti na realizaci komunikace II/341 v rámci plochy Z10 dojde k rozptýlení a snížení intenzity dopravy ve městě
- plochy pro dopravní infrastrukturu byly pečlivě lokalizovány s ohledem na co nejmenší zatížení stávající imisní situace a přírodních hodnot, za použití minimalizačních opatření (izolační zeleň)
- stabilizací a návrhem ploch výroby je podpořen hospodářský rozvoj území s dopadem zlepšení ekonomiky obce i samotných obyvatel širšího území
- záměry žadatelů o změnu jsou v souladu s požadavky obce na rozvoj území
- je respektována stávající urbanistická koncepce, včetně koncepce pro ochranu přírodních, kulturních a civilizačních hodnot v území
- jsou vytvořeny předpoklady pro výstavbu a udržitelný rozvoj území – aktualizací zastavěného území, umožněním výroby v rámci stávajících areálů, či zjednodušením podmínek pro rozvoj veřejných prostranství a občanské vybavenosti obce
- respektování prostorové diferenciacie obce
- všechny nově vymezené zastavitelné plochy navržené Změnou navazují na již zastavěné území obce (nejsou vytvářeny samoty), čímž nedochází k nežádoucí fragmentaci krajiny
- v rámci Změny č. 1 ÚP je posílena funkčnost prvků ÚSES s ohledem na zlepšení ekostabilizačních funkcí území
- nově vymezené plochy nemají vliv na podmínky stability a bezpečnosti obyvatel
- je řešena dopravní situace – navrženy jsou nové plochy pro dopravu – komunikace II. třídy (II/341), stabilizovány jsou plochy pro komunikaci I/36, včetně její přeložky

Z Politiky územního rozvoje ČR vyplývají pro předmětnou oblast následující požadavky – zohlednění příslušnosti předmětné oblasti do rozvojové oblasti OB4 – Rozvojová oblast Hradec Králové/Pardubice. Řešené území nespadá do specifických oblastí ani do koridorů či ploch technické infrastruktury vymezených PUR ČR.

Požadavky a priority vyplývající z PÚR byly v rámci Změny č. 1 ÚP Rybitví zohledněny následovně:

- ochrana přírodních, civilizačních a kulturních hodnot v území
- respektování stávající urbanistické koncepce obce Rybitví
- zohlednění ekologických funkcí krajiny; zpřesnění skladebných prvků ÚSES, posílení jejich celistvosti a funkčnosti

ZMĚNA Č. 1 ÚZEMNÍHO PLÁNU OBCE RYBITVÍ

hodnocení vlivu koncepce na životní prostředí a lidské zdraví

- komplexní řešení ÚPD v návaznosti na sousední území, požadavky obce na rozvoj lokality, požadavky na ochranu přírodních hodnot a zlepšování kvality životního prostředí s ohledem na veřejné zdraví
- podpora podnikání vymezením nových ploch pro výrobu, skladování a průmysl (Z11); vytváření pracovních příležitostí
- zlepšení dopravní prostupnosti území v souvislosti s návrhovou plochou dopravní infrastruktury Z10 a podpora sociální soudržnosti obyvatel
- pro optimalizaci odpadového hospodářství byla do ÚP zahrnuta kapitola „Koncepce nakládání s odpady“, která je v souladu s platným POH Pardubického kraje
- hospodárné a logické využívání území vzhledem k vymezení návrhových ploch pro průmysl v návaznosti na stávající průmyslový areál, současné využití a možnosti
- zastavitelné plochy jsou navrhovány v návaznosti na již zastavěné území, nedochází k fragmentaci krajiny vytvářením samot atp.
- ochrana archeologického dědictví
- důraz na minimalizaci nových emisních zátěží v oblasti s horší imisní situací; ochrana a rozvoj přírodních prvků na podporu zlepšení kvality ovzduší

Návrh změny č. 1 územního plánu Rybitví je v souladu s požadavky a republikovými prioritami územního plánování pro zajištění udržitelného rozvoje PÚR ČR.

V souvislosti s požadavky Zásad územního rozvoje Pardubického kraje je možno konstatovat, že v rámci navrhované změny č. 1 ÚP Rybitví:

- rozvoj obce je koncipován tak, aby byly minimalizovány negativní vlivy rozvoje především na přírodní, kulturní a civilizační hodnoty
- zlepšení ekostabilizačních funkcí v krajině
- respektování prvků ÚSES na nadregionální a regionální úrovni jako nezastavitelných ploch
- respektování přírodních hodnot kraje – léčebné Lázně Bohdaneč (ochrana přírodních léčivých zdrojů)
- podpora ekonomického rozvoje obce v návaznosti na dostupnou technickou a dopravní infrastrukturu
- využití tzv. „brownfield“ – změna uvádí do souladu ÚP se skutečným využitím ploch v rámci stávající průmyslového areálu Synthesie, čímž umožňuje využití celého areálu k účelům, pro něž byl vybudován
- vytváření podmínek pro zlepšení dopravní obslužnosti území
- vymezení koridoru pro dopravní stavbu prodloužení silnice II/341 Staré Čivice – Lázně Bohdaneč; rozptýlení intenzity dopravy a zklidnění dopravní situace v lázeňském městě Bohdaneč
- koridor II/341 je řešen jako veřejně prospěšná stavba dle ZÚR PK
- řešení koridoru pro I/36 – je řešen v rámci stávajícího ÚP a změnou není měněn
- řešení střetů dopravní infrastruktury a skladebných prvků ÚSES – koridor pro silnici II/341 je veden maximálně šetrně s ohledem na respektování celistvosti ÚSES
- respektování kulturního, architektonického a archeologického dědictví
- maximální respektování přírodních hodnot, ZPF a PUPFL při vymezení nových ploch

ZMĚNA Č. 1 ÚZEMNÍHO PLÁNU OBCE RYBITVÍ

hodnocení vlivu koncepce na životní prostředí a lidské zdraví

Změna územního plánu provedla dle dikce §54 odst. 5 stavebního zákona aktualizaci územního plánu v souladu se ZÚR PK – tj. celkově uvedla ÚP Rybitví do souladu se ZÚR PK.

Z územně analytických podkladů kraje je zohledněna podpora komplexních aktivit v nezastavěném území kraje a regulace aktivit, které nejsou v souladu s charakterem nezastavěného území, racionální a hospodárné využití území, hospodářský a ekonomický rozvoj, podpora sociální soudržnosti obyvatel, podpora rozvoje technické a dopravní infrastruktury, posílení funkčnosti a celistvosti systému ÚSES. Je zohledněn ekonomický, sociální a environmentální pilíř a zároveň stávající rámec platného územního plánu Rybitví.

Změna č. 1 ÚP Rybitví prověřuje lokalizaci nadregionálních a lokálních prvků ÚSES. Prověřuje označení, vymezení, trasování a funkčnost prvků ÚSES a koordinuje jejich celistvost s ohledem na vymezení prvků ÚSES v katastrech sousedních obcí. Jako podklad byl použit dokument „Revize lokálního ÚSES a plán ÚSES pro území obce s rozšířenou působností Pardubice“. V návaznosti na uvedený dokument a na požadavky vyplývající ze ZÚR PK byly Změnou č. 1 provedeny v ÚSES podstatné změny posilující funkčnost a celistvost ekostabilizačních funkcí prvků předmětného území.

Plán odpadového hospodářství kraje je v souladu se závaznou částí řešení Plánu odpadového hospodářství ČR, který byl vyhlášen Nařízením vlády č. 352/2014 Sb. Účelem plánu odpadového hospodářství kraje je stanovit optimální způsob dosažení souladu s požadavky právních předpisů ČR a EU v oblasti odpadového hospodářství na území kraje a s tím spojené ekonomické dopady.

Stanovené cíle a opatření POH Pk reflektuje řešená Změna č. 1 ÚP Rybitví takto: Navržená opatření v oblasti technické vybavenosti území jsou v návrhu změny č. 1 ÚP Rybitví zohledněna kontinuitou ve stabilizaci sběrného dvora v obci, zohledněním sítě pro nakládání s odpady a navrženou koncepcí nakládání s biologickým odpadem. Energetické využití jako součást sítě pro nakládání s odpady je pojímáno jako zařízení s možným nadregionálním významem (tedy nad rámec koncepce ÚP Rybitví).

Z koncepčních tezí POH Pk 2016 – 2025 je pro zpracování změny č. 1 ÚP patrný jasný příklon od stavebních opatření k prevenci. Hierarchie nakládání s odpady stanovená v rámci nově doplněné **Koncepce nakládání s odpady** je jasná – nadřazena je recyklace nad energetické využití, bezpečné odstranění je až na posledním místě, to vše při vytvoření komplexního celku zaručujícího co nejmenší negativní vlivy na životní prostředí a vysokou ochranu lidského zdraví. Hierarchie nakládání s odpady je zapracována do návrhu změny č. 1 ÚP jako závazná. Nižší spotřeba primárních zdrojů a postupné snižování produkce odpadů je jasným východiskem pro návrh změnou č. 1 ÚP upravené koncepce ÚP Rybitví. Návrh změny č. 1 ÚP předpokládá snížení produkce nebezpečných odpadů.

Konstatována je jednotnost dokumentace změny č. 1 ÚP jako nerozborného celku, kde veškeré plochy pro nakládání s odpady a nově doplněná **koncepce Nakládání s odpady** nejsou ve střetu s ostatními plochami a s případnými limity a hodnotami v území (např. ochrannými pásmy přírodních léčivých zdrojů, stavem životního prostředí v přírodních léčebných lázních a v lázeňském místě Lázně Bohdaneč). Takto je možné jednoznačně vyhodnotit vztah limitů a hodnot k síti nakládání s odpady nižší úrovně (zařízení nutná pro zajištění funkčnosti sítě zařízení k nakládání s odpady, doplňková zařízení – vliv takovýchto zařízení lze v úrovni územního plánu posoudit), nikoli však vztah k zařízením s možným nadregionálním významem.

ZMĚNA Č. 1 ÚZEMNÍHO PLÁNU OBCE RYBITVÍ

hodnocení vlivu koncepce na životní prostředí a lidské zdraví

Vliv zařízení s možným nadregionálním významem sítě pro nakládání s odpady nelze v úrovni koncepce ÚP Rybitví jako koncepce lokální posuzovat vůbec, bez zohlednění kumulativních vlivů dopravy apod. V souladu s principy „soběstačnosti a blízkosti“ je koncepcí Nakládání s odpady ÚP Rybitví (ve znění změny č. 1 ÚP) vytvářena síť pro nakládání s odpady na lokální úrovni (sběrný dvůr, možnost rozvoje lokálních systémů, nakládání s biologickým odpadem z obce).

Zařízení s možným nadregionálním významem se tedy na území obce Rybitví nepřipouštějí do doby stanovení celkové sítě k nakládání s odpady v nadřazené ÚPD.

Návrh změny č. 1 ÚP v souladu se závaznou částí POH Pk 2016 - 2025 vyhodnocuje jako **„zařízení s možným nadregionálním významem“**:

- zařízení pro energetické využití.
- zařízení pro využití nebo odstranění ostatních odpadů.
- zařízení pro využití nebo odstranění nebezpečných odpadů.

Návrh změny č. 1 ÚP v souladu se závaznou částí POH Pk 2016 - 2025 vyhodnocuje jako **„zařízení nutná pro zajištění funkčnosti sítě zařízení k nakládání s odpady“**:

- zařízení pro využití „druhotných surovin“.
- demontážní linky na vybrané výrobky s ukončenou životností (včetně vozidel s ukončenou životností).

Návrh změny č. 1 ÚP v souladu se závaznou částí POH Pk 2016 - 2025 vyhodnocuje jako **„doplňková zařízení“**:

- zařízení ke sběru a výkupu.
- dotříd'ovací zařízení pro směsný komunální odpad.
- dotříd'ovací zařízení pro objemný odpad.
- zařízení pro spalování odpadů.

Návrh změny č. 1 ÚP ve vztahu k místním podmínkám obce Rybitví vyjmenované kategorie závazné části POH Pk 2016 – 2025 **redukuje či zpřesňuje** o:

- skládky, protože se již v území nacházejí a jejich další rozvoj je zjevně nepřijatelný
- zařízení pro využití vhodných biologicky rozložitelných odpadů z obcí (např. kompostárny, bioplynové stanice), protože vzhledem k malému měřítku obce lze předpokládat zanedbatelné hygienické zatížení okolí při využití produkce obce či se jedná o zařízení dlouhodobě v obci fungujících včetně potřebných rozhodnutí státní správy (jako např. stávající BČOV)
- systémy svozu a přepravy odpadů včetně překládacích stanic, zařízení pro dotřídění a úpravu odpadů, systémy sběru využitelných, objemných, nebezpečných, směsných a dalších odpadů, včetně zpětného odběru výrobků, zařízení a technologie pro zpracování a materiálové využití vytríděných a upravených odpadů, protože se jedná o zařízení na lokální úrovni či zařízení dlouhodobě v obci fungujících včetně potřebných rozhodnutí státní správy ((jako např. stávající mezideponie odpadů), či se prostě jen jedná o témata řešitelná v rámci stávající OZV 06/2016 nebo její prostou aktualizací
- pojem zařízení pro spalování odpadů je ve změně č. 1 ÚP chápán jako cementárny, elektrárny, apod., tedy zařízení, která se na území obce nevyskytují, a tedy by zjevně představovala nikým nepožadovaný nadmístní záměr, tedy se těmto zařízením dále nevěnuje

Koncepce odpadového hospodářství ÚP Rybitví se tedy změnou č. 1 ÚP uvádí do souladu s nadřazeným koncepčním dokumentem (POH Pk 2016 - 2025). S ohledem na skutečnost, že ve vydaném ÚP Rybitví dosud obdobná koncepce chyběla, je možné dovozovat, že cíle a opatření stanovené v aktuálním znění POH Pk byly již součástí vydaného ÚP Rybitví.

ZMĚNA Č. 1 ÚZEMNÍHO PLÁNU OBCE RYBITVÍ

hodnocení vlivu koncepce na životní prostředí a lidské zdraví

Pro jednoznačnost jsou však příslušné cíle a opatření, které mohou mít vztah k území obce Rybitví, převzaty do **koncepce Nakládání s odpady** v ÚP Rybitví.

V souladu se zadáním změny č. 1 ÚP byl zohledněn Plán rozvoje vodovodů a kanalizací PK jak v souvislosti s odkanalizováním řešených lokalit, tak v oblasti zásobování pitnou vodou. Počítá se zejména s využitím stávajícího vodovodního a kanalizačního systému, který bude v případě potřeby doplněn o nové řady, nebo dojde k prodloužení řadů stávajících. Jsou vytvořeny podmínky pro napojení nových zastavitelných ploch na kanalizaci i vodovodní síť.

Zohledněn je také Program snižování emisí a zlepšení kvality ovzduší PK. Nové plochy výroby nejsou umísťovány v těsném sousedství ploch pro bydlení tak, aby bylo maximálně eliminováno další možné imisní zatížení obydlí a negativní vliv na lidské zdraví. Při vymezování nových ploch, které by zakládaly rámec pro vznik nových významných zdrojů znečištění ovzduší, byl brán ohled na zhoršený stav ovzduší v předmětné lokalitě. Posílení skladebným prvků ÚSES je dobrým předpokladem pro zlepšení stavu zeleně v obci, resp. kvality ovzduší (v současnosti jsou překračovány limity oxidu dusíku a PM₁₀, dochází k postupnému mírnému poklesu hodnot SO₂). V souvislosti s doplněním koncepce nakládání s odpady změnou č. 1 ÚP je jasně deklarován požadavek na respektování POH kraje. Konkrétní vliv této skutečnosti na kvalitu ovzduší bude možné posoudit až v následném procesu EIA pro případné konkrétní záměry, které budou ve spojitosti s realizací koncepce v rámci ploch pro nakládání s odpady navrhovány.

Cílem koncepce ochrany přírody PK je stanovit systém opatření a pravidel pro ochranu přírody a vytváření ekologicky stabilní krajiny při zachování biologické rozmanitosti a trvale udržitelného rozvoje PK. Změna č. 1 ÚP respektuje základní princip, kdy zachování a obnova biodiverzity a ekologické stability krajiny je základem trvale udržitelného hospodaření v krajině a předpokladem udržení ekologicky vyváženého stavu s respektováním měnících se podmínek prostředí. Změna č. 1 ÚP Rybitví respektuje Koncepci ochrany přírody PK v těchto bodech – posilování ekologické stability krajiny, podpora realizace ÚSES - doplnění prvků ÚSES, zamezení fragmentace a zachování prostupnosti krajiny, minimalizace podílů nepůvodních dřevin při obnově lesních společenstev za zvyšování podílů dřevin přirozené dřevinné skladby, či vyvážené posuzování dopravních staveb s ohledem na zájmy ochrany přírody.

Z územní energetické koncepce PK vyplývá především požadavek na snižování energetické náročnosti budov a provozů, s využitím moderních technologií a opatření pro úsporu energií. Změna č. 1 ÚP zakládá řešenými plochami rámec pro budování staveb a provozů, u nichž by měla být energetická koncepce zohledněna v dalších stupních přípravy a realizace (a dále při provozu) předmětných staveb a technologií.

Co se týče stanoveného záplavového území Labe, není Změnou č. 1 plně respektováno a do aktivní zóny záplavového území (AZZU), která je stanovena pro ustálený průtok odpovídající Q₁₀₀, je situována nová zastavitelná návrhová plocha dopravní infrastruktury Z10 pro koridor II/341.

ZMĚNA Č. 1 ÚZEMNÍHO PLÁNU OBCE RYBITVÍ

hodnocení vlivu koncepce na životní prostředí a lidské zdraví

3. Údaje o současném stavu životního prostředí v řešeném území a jeho předpokládaném vývoji, pokud by nebyla uplatněna územně plánovací dokumentace

Z hlediska širších vztahů leží obec Rybitví ve východních Čechách, v Pardubickém kraji, cca 4km severovýchodně od krajského města Pardubice. Obec Rybitví je součástí Regionálního svazku obcí Bohdanečsko a navazuje na správní celky obcí Srnodjedy, Černá u Bohdanče, Lázně Bohdaneč a Pardubice.

Řešené území je vymezeno správním obvodem obce Rybitví zahrnující jedno katastrální území Rybitví o ploše 525ha. Katastr obce se nachází v rovinaté části Polabské nížiny s rozvinutou zemědělskou i průmyslově – chemickou výrobou, na pravém břehu řeky Labe, v nadmořské výšce cca 219m n.m.

Rybitví je novodobá obec vzniklá ve 40. letech zábořem několika obcí chemickou továrnou. Obec je stabilizovaná, klidná, bez významnějšího rozvoje, limitovaná blízkostí průmyslového areálu s chemickými závody. Rybitví se vyznačuje pěkným přírodním prostředím s lesním komplexem, ovšem se zhoršenou kvalitou stavu ovzduší. V obci je veškerá občanská vybavenost, upravená veřejná prostranství. Území obce se nachází mimo síť stávajících železničních tratí, do průmyslového areálu je zavedena železniční vlečka. Řešeným územím prochází cyklotrasa a turistická trasa.

V souvislosti s udržitelným rozvojem obce lze konstatovat, že sociální a ekonomický pilíř jsou na dobré úrovni, přírodní pilíř je oslaben vlivem průmyslového areálu s chemickými závody.

3.1. Geomorfologie

Území katastru Rybitví se nachází dle geomorfologického členění v následujícím systému:

<i>Systém</i>	Hercynský systém
<i>Podsystém</i>	Hercynské pohoří
<i>Provincie</i>	Česká Vysočina
<i>Subprovincie</i>	Česká tabule
<i>Oblast</i>	Východočeská tabule
<i>Celek</i>	Východolabská tabule
<i>Podcelek</i>	Pardubická kotlina
<i>Okrsek</i>	Kunětická kotlina

V širším měřítku představuje Pardubická kotlina rozlehlé erozní terénní sníženiny podél dolního toku řeky Labe, na slínovcích, jílovcích, prachovcích svrchní křídy, s pleistocénními říčními a eolickými sedimenty.

Řešené území je tvořeno rovinou údolní nivy řeky Labe s mělkými terénními depresiemi starých labských meandrů a zbytky mokřin. Další část území představuje říční terasa řeky Labe, která je oddělena zřetelným terénním stupněm jižně od silnice Semtín – Rybitví – Černá u Bohdanče. V severovýchodní části katastru se terén mírně zvedá do členitějšího území a vyšší nadmořské výšky. Nadmořská výška území kolísá v rozmezí cca 210 – 223m n.m.

Vliv změny územního plánu na složky ŽP:

Nerealizací Změny č. 1 ÚP Rybitví se geomorfologické členění území nezmění.

ZMĚNA Č. 1 ÚZEMNÍHO PLÁNU OBCE RYBITVÍ

hodnocení vlivu koncepce na životní prostředí a lidské zdraví

3.2 Geologie

Kunětická kotlina je erozně akumulární neotektonicky podmíněná sníženina na pravém břehu obloukovitého toku Labe, v oblasti turonských sedimentů svrchní křídy. Pro území je charakteristický akumulární georeliéf mladopleistocenních (würmských) a nižších středopleistocenních (risských) teras, pokryvů a přesypů vátých písků a údolních niv.

Váté písky – jsou eolické sedimenty vzniklé činností větru ze zvětralých mořských usazenin nebo z naplavenin vodních toků. V tomto případě se jedná o písky naváté z říčních usazenin a náplavů. Váté písky se kumulují na místech, kde se mění síla větru. Jsou stejnozrnné, jemno až hrubozrnné, chudé na minerály a vysychavé, propustné pro vodu i vzduch. Ve složení převládá křemen, k němuž se v menší míře přidávají další nerosty, a je závislé na charakteru původní zvětrávané horniny.

Uložení údolních niv – jedná se o hlinité, písčitohlinité až hlinitopísčité uloženiny různého chemického a mineralogického složení, podle způsobu jejich vzniku zvětráváním rozmanitých druhů hornin. U hlinitých uloženin je významný podíl prachové frakce určující kvalitu horniny jako půdotvorného substrátu.

Vliv změny územního plánu na složky ŽP:

Nerealizací Změny č. 1 ÚP Rybitví se geologické členění území nezmění.

3.3 Hydrogeologie a hydrologie, záplavová území

Z hydrogeologického hlediska náleží území k rajónu 436 – Labská křída – rajón 1122 – Kvartér Labe pro Pardubice. V plochem a širokém údolí Labe jsou vyvinuty fluvialní sedimenty na relativně nepropustném podloží většinou slínovcové facie křídy. Labské terasy vyznačující se především jemnozrnným materiálem s mocností až 30m mají dobrou propustnost. Terasy mají průlinovou propustnost s vysokým stupněm transmisivity. Pokryvy vátých písků, spraší a sprašových hlín, ale i větší rozlohy aluviálních hlín, omezují vsakování srážek.

Zvodnění údolních teras je podmíněno skutečností, že tok Labe je kanalizován. Režim podzemních vod v údolní terase je v hydraulické souvislosti s povrchovou vodou a je přímo ovlivňován hladinou vody v jezových zdržích. Intenzivní čerpání podzemní vody pro vodárenské využití (vodní zdroj Pardubic – Hrobice atd.) vyvolává vznik tzv. indukovaných zdrojů, tedy zvýšenou infiltraci vod z povrchového toku.

Část řešeného území spadá do ochranného pásma přírodních zdrojů léčivých vod Lázně Bohdaneč.

Hlavním vodním tokem v řešeném území je řeka Labe, s hydrologickým pořadím 1 – 01 – 01 – 001 a celkovou plochou povodí 148.268 km². Labe pramení v Krkonoších, v Pardubicích se stáčí k západu, ústí do Černého moře. Dílčím povodím 3. řádu je povodí 1 – 03 – 04 Labe od Chrudimky po Doubravu.

Výstavbou jezu v Srnojedech došlo ke změně hydrografických a hydrologických poměrů, kdy původní koryto řeky Labe bylo převedeno do umělého kanálu a původní řečiště se stalo ramenem. Některá stará ramena Labe po oddělení od hlavního toku vyschla a přeměnila se v mokřady se stojatou vodou nebo zcela vyschla.

Území je odvodňováno také dvěma významnějšími pravostrannými přítoky Labe Velkou strouhou a Černskou strouhou.

ZMĚNA Č. 1 ÚZEMNÍHO PLÁNU OBCE RYBITVÍ

hodnocení vlivu koncepce na životní prostředí a lidské zdraví

Velká strouha protéká jižní a jihovýchodní částí území. Vytéká z Opatovického kanálu a sloužila jako zdrojnice pro rybník Velká Čeperka. Po vysušení této plochy slouží jako zdrojnice pro Pohránovský rybník a v Rybitví se vlévá do Labe. Jedná se o vodohospodářsky významný tok, s délkou toku 14,8 km a plochou povodí 32,3 km².

Černská strouha odvodňuje západní část území, ale přímo jím neprotéká. Délka toku 17,8km, plocha povodí 75,1km².

Vliv změny územního plánu na složky ŽP:

Nerealizací Změny č. 1 ÚP Rybitví se nezmění: hydrogeologická rajonizace ani odvodnění páteřním tokem řeky Labe.

Část katastrálního území obce Rybitví se vzhledem ke své blízkosti vodního toku Labe nachází v záplavovém území, do kterého byla situována nově vymezená plocha dopravní infrastruktury Z10 (komunikace II/341), přičemž tento záměr vychází z nadřazené ÚPD.

3.4 Chráněná ložisková území a poddolovaná území, sesuvná území

V řešeném území se nenachází žádná území definovaná jako CHLÚ, dobývací prostory či výhradní ložiska nerostných surovin.

Předmětné území není v územní kolizi s oblastmi, které lze označit jako poddolovaná či sesuvná území.

Vliv změny územního plánu na složky ŽP:

Nerealizací Změny č. 1 ÚP Rybitví se plochy značené jako CHLÚ, poddolovaná území a sesuvná území nezmění.

3.5 Půdní pokryv, ZPF, PUPFL

Charakter půdního pokryvu v řešeném území je dán vlastnostmi půdotvorného substrátu, hydrologickými a klimatickými poměry a reliéfem terénu. V území se vyskytují především nivní a drnové půdy. Místy se v zamokřených depresích vytvořily půdy drnoglejové či bažinné.

Nivní půdy (fluvizemě) – jedná se o půdu vznikající v dočasně zaplavovaných údolních nivách; vyvinuly se na substrátu nižších uloženin; jedná se o mladé půdy, jejichž chemické a fyzikální vlastnosti jsou značně proměnlivé

Drnové půdy (regozemě) – jedná se o půdu vznikající především v teplých oblastech, v nižších polohách na vátých píscích a štěrkopískových terasách; drnové půdy jsou minerálně chudé s nízkou sorpční kapacitou, obsah humusu pod 1%

Drnoglejové půdy – vznikají v hlubších depresích s trvale vyšší hladinou podzemní vody

Bažinné půdy – vznikají v depresích s trvale vysokou hladinou podzemní vody, která dosahuje až k povrchu

Plochy náležející do ZPF tvoří cca 29% katastrální rozlohy obce Rybitví, 154 ha. Na ornou půdu připadá cca 87%, 9% na plochy zahrad a sadů a 4% na trvalé travní porosty.

ZMĚNA Č. 1 ÚZEMNÍHO PLÁNU OBCE RYBITVÍ

hodnocení vlivu koncepce na životní prostředí a lidské zdraví

Součet všech navrhovaných ploch je cca 18,8 ha. Z toho 8,7 ha představuje potenciální nárok na ZPF, z toho velkou část záboru činí 5,9 ha pro zpřesněný koridor silnice II/431, kdy reálný zábor bude výrazně menší.

Návrhové plochy leží v I., III. a IV. Třídě ochrany ZPF.

Souhrnná přehledná tabulka bilance předpokládaných dopadů na půdní fond pro jednotlivé navrhované plochy s rozdílným způsobem využití:

Kód plochy	Popis plochy	ZPF (ha)	Třída ochrany				
			I	II	III	IV	V
VD	Výroba a skladování – drobná řemeslná výroba	0	0	0	0	0	0
DS	Dopravní infrastruktura - silniční	5,87	3,52	0	1,84	0,51	0
NP	Plochy přírodní	0,06	0	0	0	0,06	0
		5,93	3,52	0	1,84	0,57	0

Předkládanými návrhovými plochami jsou dotčeny i bonitně nejcennější půdy řazené do I. třídy ochrany ZPF. Konečný zábor však, především v souvislosti s návrhovou plochou dopravní infrastruktury, bude významně minimalizován. Jako kompenzace byly stabilizovány nebo redukovány některé zastavitelné plochy vymezené stávajícím územním plánem.

Zábory půd III. a IV. Třídy představují vynětí půd s průměrnou nebo podprůměrnou produkční schopností, které jsou pro zemědělské účely postradatelné a vhodné k zástavbě.

V katastrálním území obce Rybitví byly realizovány investice do půdy pro odvodnění pozemků (meliorace). Změnou č. 1 ÚP nejsou plochy melioračních zařízení dotčeny.

Plochy lesů (PUPFL) zaujímají cca 10% z celkové rozlohy předmětného území, cca 57 ha. Lesy jsou ve většině hospodářsky využívány. Pozemků PUPFL se dotýkají dvě návrhové plochy v rozloze 0,68 ha, z toho 0,6 ha představuje nárok pro plochu dopravní infrastruktury, jejíž potřeba vyplývá z nadřazené dokumentace a která je definována jako veřejný zájem. Navrženými plochami je rovněž dotčeno 50 m ochranné pásmo lesa.

Změnou č. 1 ÚP není navrženo zalesnění území.

Vliv změny územního plánu na složky ŽP:

Nerealizace změny č. 1 ÚP nebude mít vliv na složení a kvalitu půdního pokryvu jak u ZPF, tak u PUPFL.

3.6 Krajinový pokryv

Rybitví se nachází v rovinaté části Polabské nížiny s rozvinutou zemědělskou i průmyslově - chemickou výrobou, v nadmořské výšce cca 219m n.m. Rovinaté krajině Rybitví vtiskly charakteristickou tvář pozůstatky středověké rybníční soustavy, kterou protéká poklidný tok Opatovického kanálu, v okolí jsou četné písňiky. Zájmové území dále představuje poměrně silně antropogenně pozměněnou krajinu, jejíž charakter je determinován především stávajícím využitím území a charakterem sídelní a průmyslové aglomerace širšího okolí.

ZMĚNA Č. 1 ÚZEMNÍHO PLÁNU OBCE RYBITVÍ

hodnocení vlivu koncepce na životní prostředí a lidské zdraví

Jižní část katastru je specifická především průmyslovým využitím území, severní část je vyhrazena pro obytnou zástavbu a lesní porosty, které ze severu lemují území obce.

Dle definic specifikovaných v ZÚR PK náleží předmětné území do krajinných typů – krajina lesozemědělská a současně do krajiny s předpokládanou vyšší mírou urbanizace.

Krajina lesozemědělská představuje přechod mezi krajinou lesní a zemědělskou, kdy je naprostá většina lesů intenzivně zemědělsky využívána, charakter krajiny je většinou polootevřený a převažují středně až méně úrodné krajiny. Zastavitelné plochy lze v tomto území vymezovat pouze ve výjimečných a zvláště odůvodněných případech, je třeba chránit vyvážený vztah sídel a zemědělské krajiny.

Krajinu území s předpokládanou vyšší mírou urbanizace představují oblasti s vyšší mírou urbanizace a většími požadavky na změnu v území, tzn. rozvojové oblasti. V tomto území je třeba zohlednit jak možnosti rozvoje sídel, tak uchování přírodních hodnot území a krajinných charakteristik.

Katastr obce Rybitví spadá do krajinného rázu Pardubicko a dotýkají se ho dva vymezené krajinné celky, a to krajinný celek Bohdanečsko ze severu a krajinný celek Niva Labe z jihu.

Z celkové rozlohy katastrálního území obce 525ha zauímají plochy lesů 57ha, tj. 10,8 %. Všechny lesy mají hospodářský charakter, část ploch představují ostrůvky náletové zeleně. Plochy ZPF (včetně zahrad, sadů a trvalých travních porostů) zauímají cca 154ha, tj. 29% z celkové rozlohy katastru. Orná půda představuje 87% z rozlohy ZPF (134 ha), zahrady a sady 9% (14ha) a trvalé travní porosty 4% (6ha). Podle využití ploch se jedná o zemědělskou krajinu, orná půda představuje takřka 26% z celkové katastrální rozlohy.

Z hlediska ekologické stability krajiny lze území obce Rybitví rozdělit na dvě části – severozápadní část se vyznačuje ekologicky méně stabilními plochami orné půdy, jihovýchodní část území má spíše průmyslový charakter. Koeficient ekologické stability krajiny (KES) pro obec Rybitví je 0,21. Nízký KES je známkou krajiny neutěšeného charakteru, která je lidskou činností významně ovlivněna a kde jednotlivé vazby v krajině přestávají fungovat i na lokální úrovni.

Vliv změny územního plánu na složky ŽP:

V rámci navrhované změny č. 1 ÚP je stávající charakter krajiny stabilizován a ke zvýšení ekologické stability krajiny a posílení ekostabilizačních funkcí v území byly prověřeny prvky stávající skladebné prvky ÚSES. K zajištění ekologické stability jsou již vydaným územním plánem Rybitví vymezeny a stabilizovány stávající prvky územního systému ekologické stability (ÚSES), jež mají zásadní dopad na schopnost reprodukce krajiny. Návrh ploch ÚSES v celkové výměře 2,8ha představuje posílení diverzifikace krajiny.

Nerealizací změny č. 1 ÚP Rybitví nedojde ke stabilizování vymezených prvků ÚSES v katastru obce a ke zlepšení parametrů ÚSES, které vedou k posílení ekostabilizačních a produkčních funkcí v krajině.

3.7 Klimatické oblasti

Řešené území patří dle Quitta (1971) do teplé oblasti T2, která se vyznačuje dlouhým až velmi dlouhým létem, které je velmi teplé a suché.

ZMĚNA Č. 1 ÚZEMNÍHO PLÁNU OBCE RYBITVÍ

hodnocení vlivu koncepce na životní prostředí a lidské zdraví

Přechodná období jsou velmi krátká, s teplým až mírně teplým jarem a podzimem. Zima je krátká, mírně teplá a suchá až velmi suchá, s velmi krátkým trváním sněhové pokrývky. Průměrná roční teplota se pohybuje mezi 9 až 9,5 °C. Nejteplejším měsícem je obvykle červenec s průměrnou teplotou 18 - 19°C, nejchladnějším leden s průměrnou teplotou -2 až -3 °C.

Roční úhrn srážek činí v dlouhodobém průměru přibližně 600mm. Nejvíce srážek spadne v letním období (červen - srpen), nejméně na přelomu zimy a jara (leden - březen).

Charakteristika klimatického regionu T2 podle Quitta (1971)

Klimatická charakteristika	MT2
Počet letních dní	50–60
Počet dní s průměrnou teplotou 10°C a více	160–170
Počet dní s mrazem	100–110
Počet ledových dní	30–40
Průměrná lednová teplota	-2– -3
Průměrná červencová teplota	18–19
Průměrná dubnová teplota	8–9
Průměrná říjnová teplota	7–9
Průměrný počet dní se srážkami 1 mm a více	90 –100
Srážkový úhrn ve vegetačním období	350–400
Srážkový úhrn v zimním období	200–300
Počet dnů se sněhovou pokrývkou	40–50
Počet zatažených dní	120–140
Počet jasných dní	40–50

Vliv územního plánu na složky ŽP:

Nerealizací Změny č. 1 územního plánu Rybitví nebudou klimatické charakteristiky dotčeny.

3.8 Biogeografické členění, flóra, fauna

Z biogeografického hlediska náleží obec Rybitví do provincie středoevropských listnatých lesů, leží v podprovincii hercynské, regionu 1.8 – Pardubický bioregion.

Pardubický bioregion leží ve středu východních Čech, zabírá jejich centrální, nejnižší část, tzv. Pardubickou kotlinu, podél řek Labe a Loučné. Typické jsou nivy s luhy a slatinými olšinami, na ně navazující nízké a střední terasy s borovými doubravami a slatinami. Bioregion leží ve staré sídelní oblasti. Od paleolitu docházelo k prostupnému odlesňování a zemědělskému využívání krajiny. Významnou etapou ve vývoji krajiny bylo zakládání rybníků, které jsou dnes již většinou zasypané, a rozsáhlých vodních děl v 16. století.

ZMĚNA Č. 1 ÚZEMNÍHO PLÁNU OBCE RYBITVÍ

hodnocení vlivu koncepce na životní prostředí a lidské zdraví

V současnosti pokrývají větší část bioregionu oblasti, které jsou zemědělsky využívané ovlivněné dlouhodobou hospodářskou činností člověka.

Na odlesněných plochách převažují agrocenózy, louky se objevují spíše ve fragmentech. Charakteristické jsou velké plochy orné půdy v rovině, téměř bez krajinné zeleně, která je zastoupena převážně úzkými pásy dřevin podél vodotečí nebo silnic, výjimečně drobnými lesíky.

Lesy zabírají menší část území. Území náleží do dubového lesního vegetačního stupně. Značná část lesních společenstev je hospodářského charakteru s nepůvodním druhovým většinou monokulturálním složením. V těchto nepůvodních porostech převládají smrčiny a bory, na vodou ovlivněných stanovištích jsou hojné i výsadby topolů.

Významnou část flóry bioregionu tvoří ochuzená druhová skladba vegetace aluvia Labe, doplněná o některé druhy subatlantské (trávníčka obecná, pupečník obecný atp.). Vodní biotopy byly ochuzeny v důsledku změn vodního režimu Labe a jeho přítoků, znečištění vodních toků a nádrží i jejich přímou likvidací. Přesto se zde vyskytuje velké množství mrtvých říčních ramen, rybníků a tůní, zatopených pískoven. Na říční nivy menších a středních toků po celém území jsou vázány lužní lesy, zejména střemchové jaseniny, jilmové doubravy.

Na zbytcích slatin se vyskytují druhy jako huseník luční nebo hlízovec Loeselův. Zajímavý je výskyt střeoevropského endemita černýše českého.

Z hlediska fauny představuje bioregion silně pozměněnou oblast polabského luhu, s pouhými zbytky větších lesních komplexů, s typickou ochuzenou faunou nížinných poloh hercynského původu nebo širokého rozšíření (jako např. havran polní, cvrčilka říční). Na terénních vyvýšeninách se vyskytují zbytky suchomilných druhů (linduška úhorní). Rozmanitost fauny je podpořena prvky vodních ploch, kdy rybníky představují vodní ekosystémy vhodné pro celou řadu druhů vodního a mokřadního ptactva a obojživelníků (chřástal malý, racek chechtavý, sýkořice vousatá, skokani). Vodní tok Labe a jeho přítoky náleží do cejnového pásma.

Z živočišných druhů lze jmenovat: havran polní, sýkora koňadra, káně lesní, konipas bílý, pěnkava obecná, poštolka obecná, moudivláček lužní, stehlík obecný, straka obecná, špaček obecný, strnad lesní, kuna skalní, zajíc polní, prase divoké, srnec obecný, ježek západní, myšice křovinná, rejsek obecný, veverka obecná. Co se týče hmyzu, jedná se o běžné druhy a druhy vázané na zemědělské využití krajiny, s možným výskytem čmeláka zemního.

Vliv změny územního plánu na složky ŽP:

Nerealizací změny č. 1 ÚP se předpokládá zachování současného stavu biogeografických hodnocení.

3.9 Zvláště chráněná území (ZCHÚ)

Zvláště chráněná území jsou dle zákona č. 114/1992 Sb., o ochraně přírody a krajiny, v platném znění, území přírodovědecky či esteticky velmi významná nebo jedinečná. Mezi velkoplošná ZCHÚ patří národní parky (NP) a chráněné krajinné oblasti (CHKO). Maloplošnými ZCHÚ jsou národní přírodní rezervace (NPR), přírodní rezervace (PR), národní přírodní památky (NPP) a přírodní památky (PP).

Na předmětném území se nenachází žádné ze ZCHÚ. V blízkosti se nachází NPR - Bohdanečský rybník a rybník Matka o výměře cca 250ha.

ZMĚNA Č. 1 ÚZEMNÍHO PLÁNU OBCE RYBITVÍ

hodnocení vlivu koncepce na životní prostředí a lidské zdraví

Předmětem ochrany je kuňka ohnivá (*Bombina bombina*), vážka jasnoskvrnná (*Leucorrhinia pectoralis*), modrásek bahenní (*Maculinea nausithous*) a modrásek očkovaný (*M. teleius*). Toto území představuje komplex vodních a mokřadních biotopů vytvořených kolem jednoho z největších existujících rybníků bývalé perněstejské soustavy.

Zahrnuje slatinné louky, lesy, křoviny a rozsáhlé rákosiny s hnízdištěm bahenního a vodního ptactva. Je i důležitou zastávkou tažných ptáků a s několika dalšími rybníky (např. Sejval, Pětinoha, Švihov) patří k chráněným ornitologickým stanovištím.

Vliv změny územního plánu na složky ŽP:

Lze konstatovat, že nerealizací změny č. 1 ÚP bude zachován současný stav ZCHÚ.

3.10 Lokality Natura 2000 (EVL, PO)

Předmětná lokalita katastru obce hodnocená v souvislosti s územním plánováním v rámci předkládané změny č. 1 ÚP Rybitví není v územní kolizi s žádnou z lokalit Natura 2000. Řešené území se nenachází v blízkosti evropsky významné lokality ani ptačí oblasti.

Vliv změny územního plánu na složky ŽP:

Lze konstatovat, že nerealizací změny č. 1 ÚP Rybitví zůstane zachován současný stav lokalit Natura 2000.

3.11 Přírodní památky, památný strom

V zájmovém území se nenachází přírodní památka ani památný strom.

Vliv změny územního plánu na složky ŽP:

Lze konstatovat, že nerealizací změny č. 1 ÚP Rybitví zůstane zachován současný stav přírodních památek.

3.12 Významný krajinný prvek (VKP)

VKP je definován (dle zákona č. 114/1992 Sb. o ochraně přírody a krajiny, v platném znění) jako ekologicky, geomorfologicky nebo esteticky hodnotná část krajiny, která utváří její typický vzhled nebo přispívá k udržení její stability. Mezi VKP definované dle výše uvedeného zákona §3 odst. b) patří lesy, rašeliniště, vodní toky, rybníky, jezera, údolní nivy. Kromě toho mohou být VKP i jiné části krajiny, např. mokřady, stepní trávníky, remízky, meze, parky, sady, zámecké zahrady, naleziště nerostů a zkamenělin, přirozené i umělé skalní útvary a jiné objekty, pokud je orgán státní správy v ochraně přírody zaregistruje dle § 6 s ohledem na jejich ekologickou a krajinnotvornou funkci.

V rámci k.ú. Rybitví patří mezi VKP zejména prvky navázané na nadregionální biokoridor, který je veden podél toku Labe. Evidovanými VKP dle zákona jsou „Rumlovo labiště“ a „Zákoutí“ na jižní a jihozápadní hranici katastru.

Vliv změny územního plánu na složky ŽP:

Nerealizací změny č. 1 ÚP zůstává stav VKP na území katastru obce Rybitví zachován.

ZMĚNA Č. 1 ÚZEMNÍHO PLÁNU OBCE RYBITVÍ

hodnocení vlivu koncepce na životní prostředí a lidské zdraví

3.13 Územní systém ekologické stability (ÚSES), koeficient ES

Návrh řešení ÚSES vychází z koncepce nadregionálních a regionálních prvků ÚSES vyznačených v Zásadách územního rozvoje Pardubického kraje (ZÚR PK).

Lokální prvky ÚSES jsou řešeny v souladu s Revizí lokálního ÚSES a vypracování plánu ÚSES pro území obce s rozšířenou působností Pardubice, resp. daty v UAP (zde se promítla data z generelů ÚSES). Ekologická stabilita sledovaného území je poměrně nízká, KES se pohybuje v hodnotách nižších než 0,3, což znamená, že se jedná o lokalitu, která je silně antropogenně ovlivněna a kde jsou ekostabilizační funkce krajiny silně narušeny.

Podél jižní hranice území protéká vodní tok Labe, podél něhož je veden vodní neregionální biokoridor **NBK K72** s navázaným biocentrem „Polabský luh – Bohdaneč“:

Regionální prvky ÚSES jsou zastoupeny RBK 6 a **RBC 917**.

RBC 917 – Labiště pod Černou, jde o stará Labská ramena a přiléhající zaplavované louky včetně toku Labe v jižní části řešeného území

Na lokální úrovni jsou vymezeny prvky **LBC 4** (na lokálním biokoridoru LBK 23), **LBC 5** (na neregionálním biokoridoru K72, labský břeh se vzrostlými stromy, za pásem zeleně podél Labe směrem k průmyslové zóně orná půda), LBK 19, **LBK 20** (jako odbočující větev od LBK 23 na navazující území k. ú. Lázně Bohdaneč, spojuje stanoviště labské terasy), LBC 22, **LBK 23** (propojující RBC 917 a navazující území k. ú. Lázně Bohdaneč) a LBC 24.

Ne všechny současně vymezené skladebné prvky ÚSES jsou existující a funkční.

Změna č. 1 ÚP Rybitví prověřuje stávající stav a funkčnost prvků ÚSES. Tento systém následně zpřesňuje a doplňuje tak, aby došlo k posílení funkčnosti a celistvosti ÚSES a tím k posílení ekologické stability krajiny a přírodního pilíře území. Změna ÚP všechny skladebné části ÚSES respektuje a provádí pouze dílčí úpravy pro posílení jejich funkčnosti a celistvosti.

Vliv změny územního plánu na složky ŽP:

Nerealizace navržené změny č. 1 ÚP znamená zachování stávajícího stavu ekologické stability krajiny a prvků ÚSES, která nebude moci být dále posílena a rozvinuta, nedojde ke stabilizaci přírodních a krajinných hodnot území a k propojení a posílení funkčnosti stávajících prvků ÚSES. Nerealizací změny nedojde k prověření označení, vymezení, trasování a funkčnosti prvků ÚSES. Prvky ÚSES jsou změnou upraveny na základě širších vztahů a nadřazených koncepčních dokumentů, tak aby byla zajištěna návaznost na sousední katastrální území.

3.14 Obyvatelstvo a kulturní památky

Základní statistické údaje dle dat ČSÚ a Veřejné správy měst a obcí (www.obce.cz)

Statistické údaje

Katastrální výměra:	525 ha
Počet obyvatel:	1033
Z toho v produktivním věku:	750
Průměrný věk:	32,3 let
Pošta:	Ne
Škola:	Ano
Zdravotnické zařízení:	Ano

ZMĚNA Č. 1 ÚZEMNÍHO PLÁNU OBCE RYBITVÍ

hodnocení vlivu koncepce na životní prostředí a lidské zdraví

Policie:	Ne
Kanalizace (ČOV):	Ano
Vodovod:	Ano
Plynofikace:	Ano

Rybitví je novodobá obec vzniklá ve 40. letech zábořem několika obcí chemickou továrnou. Obec je stabilizovaná, klidná, bez významnějšího rozvoje, limitovaná blízkostí průmyslového areálu s chemickými závody. Pilíř sociální soudržnosti a ekonomický pilíř jsou na dobré úrovni. Obec Rybitví je prostorově diferenciovaná v závislosti na rozdílném využití území, s plochami pro bydlení spíše na severu a plochami pro výrobu, průmysl a navazující aktivity spíše na jihu. Zástavba obce je ve východní části tvořena tzv. Starou kolonií, kterou představují především rodinné domy, v severozápadní části je tzv. Nová kolonie, jako oválná struktura rodinné zástavby. Střední část obce je tvořena vícepodlažními domy a objekty občanské vybavenosti. Kulturní hodnoty v obci představuje nemovitá kulturní památka 21199/6 – 4388 venkovský dům – rodný dům Václava Veverky, zapsána do státního seznamu před r. 1988, číslo popisné 319. Bratřenci Veverkovi jsou slavnými rodáky obce Rybitví, jako vynálezci ruchadla. Dům představuje typickou zemědělskou usedlost s jednou obytnou místností.

Celá řešené území obce Rybitví je územím s archeologickými nálezy ve smyslu zákona č. 20/1987 Sb., o státní památkové péči, v platném znění.

Obec Rybitví je součástí regionálního svazku obcí Bohdanečsko, který byl založen v roce 2000 s cílem podporovat rozvoj obcí sdružených v okolí přirozeného centra – Lázně Bohdaneč.

Vliv změny územního plánu na složky ŽP:

Nerealizace Změny č. 1 ÚP znamená překážku v rozvoji ploch výroby, resp. růstu pracovních příležitostí, jejichž dostatek je jedním ze základních předpokladů pro demografický stav, případně progres obyvatelstva.

Nerealizací Změny č. 1 ÚP nedojde k posílení dopravní infrastruktury v rámci návrhové plochy pro komunikaci II/341 vyplývající z nadřazené ÚPD a nedojde ke zvýšení dopravní propustnosti území a komfortu pohybu obyvatelstva v zájmové oblasti.

Nerealizací Změny č. 1 ÚP zůstává zachován současný stav nemovitých kulturních památek.

Ze Změny č. 1 ÚP vyplývá možnost budoucí výstavby, při níž by mohlo být odkryto místo archeologického nálezu. V případě nálezu vyplývá pro stavebníka oznamovací povinnost dle příslušného zákona. Při nerealizaci Změny č. 1 ÚP tato možnost zaniká.

3.15 Silniční doprava

Stávající silniční doprava je uskutečňována prostřednictvím silnice I. třídy, silnicemi III. třídy a místními a účelovými komunikacemi, které celý systém propojují. Z východní a severní strany obtéká řešené území silnice I. třídy I/36 Pardubice – Lázně Bohdaneč, která obec odděluje od průmyslového areálu na východní straně. Podél jižní strany obce prochází směrem na Černou u Bohdanče silnice III. třídy III/32 225, která odděluje obytnou část Rybitví od průmyslového areálu na jihu.

Obec Rybitví jako součást Pardubicko-Královéhradecké aglomerace disponuje železničním koridorem, dálniční sítí, potenciální možností rozvoje přístavu i stávajícím mezinárodním letišťem.

ZMĚNA Č. 1 ÚZEMNÍHO PLÁNU OBCE RYBITVÍ

hodnocení vlivu koncepce na životní prostředí a lidské zdraví

V rámci koncepce silniční dopravy jsou zohledněny ÚPD a stav dopravní infrastruktury, resp. zatížení z dopravy, sousedních obcí. Změna č. 1 ÚP Rybitví zohledňuje nedaleké významné lázeňské centrum město Lázně Bohdaneč.

Nově vymezenou plochou pro realizaci pozemní komunikace II. třídy II/341 je návrhová plocha Z10, jižně od plánované přeložky I/36, vyplývá ze ZÚR PK a je definována jako veřejně prospěšná stavba. Realizací předmětné komunikace by došlo k žádoucímu rozptýlení intenzity dopravy na více komunikací a zklidnění dopravy v lázeňském městě.

Koridor pro prodloužení silnice II/341 Staré Čivice – Lázně Bohdaneč je změnou č. 1 ÚP vymezen jako plocha dopravní infrastruktury Z10 a zpřesněn na proměnnou šířku v závislosti na stávajících omezeních (převážně v šířce 50 m). Změna tímto zohledňuje rovněž územní plán obce Srnojedy, ve kterém je v rámci územních rezerv prodloužení komunikace II/341 řešeno.

V rámci stávajícího územního plánu je vymezen koridor pro přeložku I/36, trasa koridoru vyplývá ze ZÚR PK a je lokalizována v dostatečné vzdálenosti od obytné výstavby. Návrhem změny č. 1 ÚP je plně respektována. Změnou č. 1 ÚP nejsou navrhovány nadmístní záměry dopravní infrastruktury.

Nově navržená silnice II/341 se pak v budoucnu propojí s přeložkou silnice I/36.

Co se týče železniční dopravy, není v současnosti příliš využívána, především pro nákladní dopravu. Návrhové plochy pro výrobní aktivity jsou lokalizovány v návaznosti na stávající areál Synthesie, který je napojen na železniční vlečku. Cyklistická, železniční, pěší a hromadná doprava vede po stávajících komunikacích a je stabilizována.

Problémy dalšího možného zatížení prostředí hlukem a emisemi z vedení tras pozemních komunikací jsou řešeny také urbanistickými opatřeními – vhodnou a důkladně promyšlenou lokalizací ploch a vytvořením pásem izolační zeleně.

Vliv změny územního plánu na složky ŽP:

Změna č. 1 ÚP navrhuje nové plochy dopravní infrastruktury, které napomohou k rozvoji a uklidnění dopravní situace v obci i v nedalekém významném lázeňském centru Lázně Bohdaneč. Z uvedených údajů vyplývá, že nerealizací změny č. 1 ÚP nedojde ke zlepšení stávající dopravní situace v obci Rybitví, i jejím širším okolí, a ke zlepšení současných dopravních poměrů na území obce.

3.16 Nakládání s odpady

V současné době probíhá odpadové hospodářství v obci v souladu se závaznou vyhláškou obce o nakládání s komunálním a stavebním odpadem. Nakládání s odpady z produkce obce Rybitví je řešeno v rámci sběrného dvora. Vlastní režim nakládání s odpady probíhá v rámci areálu Synthesie, event. v menších areálech průmyslové výroby. V obci funguje BČOV. V rámci stávajícího ÚP ovšem chybí definovaná koncepce nakládání s odpady.

Vliv změny územního plánu na složky ŽP:

Nerealizací změny č. 1 ÚP nedojde k doplnění chybějící koncepce nakládání s odpady. Nebudou jasně definovány požadavky a podmínky pro nakládání s odpadem, nebudou převzaty a upřesněny adekvátní priority a cíle z POH kraje a nedojde k optimalizaci odpadového hospodářství obce vzhledem k žádoucí eliminaci možných negativních dopadů na životní prostředí.

ZMĚNA Č. 1 ÚZEMNÍHO PLÁNU OBCE RYBITVÍ

hodnocení vlivu koncepce na životní prostředí a lidské zdraví

4. Charakteristiky životního prostředí, které by mohly být uplatněním územně plánovací dokumentace významně ovlivněny

Realizací nových ploch vymezených v navrhované změně č. 1 územního plánu mohou být dotčeny následující složky životního prostředí:

- ovzduší
- krajinný ráz
- ÚSES
- ZPF
- PUPFL
- Archeologická naleziště
- Dopravní infrastruktura
- Hluková zátěž
- záplavové území vodního toku Labe

4.1 Ovzduší

Území obce Rybitví představuje oblast se zhoršenou kvalitou ovzduší. Překračovány jsou imisní limity oxidů dusíku pro ekosystémy, krátkodobě jsou překračovány imisní limity pro prachové částice PM₁₀ a ozón. Realizací změny č. 1 ÚP bude kvalita ovzduší dotčena v souvislosti s návrhovými plochami pro dopravu a výrobu, pozitivní přínos lze očekávat v souvislosti s realizací nových přírodních ploch. Kvalita ovzduší může být rovněž dotčena uplatňováním doplněné koncepce nakládání s odpady.

4.2 Krajinný ráz

Obec Rybitví leží v rovinnaté části Polabské nížiny v oblasti, která je významně ovlivněna dlouhodobou činností člověka. Jižní část katastru zaujímá především průmyslová zóna, ze severní a východní strany je obec sevřena plochami lesa. Již hustě zastavěnou obec je tak možno rozvíjet pouze západním směrem.

Krajina řešeného území je definována z části jako lesozemědělská, zčásti jako krajina s předpokládanou vyšší mírou urbanizace.

Lesozemědělská krajina představuje přechod mezi krajinou lesní a zemědělskou, kdy je většina lesů hospodářsky využívána, charakter krajiny je většinou polootevřený.

Krajinu území s předpokládanou vyšší mírou urbanizace představují oblasti s vyšší mírou urbanizace a většími požadavky na změnu v území, tzn. rozvojové oblasti.

V tomto území je třeba zohlednit jak možnosti rozvoje sídel, tak uchování přírodních hodnot území a krajinných charakteristik.

Katastr obce Rybitví spadá do krajinného rázu Pardubicko a dotýkají se ho dva vymezené krajinné celky, a to krajinný celek Bohdanečsko ze severu a krajinný celek Niva Labe z jihu.

ZMĚNA Č. 1 ÚZEMNÍHO PLÁNU OBCE RYBITVÍ

hodnocení vlivu koncepce na životní prostředí a lidské zdraví

Z celkové rozlohy katastrálního území obce 525ha zaujímají plochy lesů 57ha, tj. 10,8 %. Všechny lesy mají hospodářský charakter, část ploch představují ostrůvky náletové zeleně. Plochy ZPF (včetně zahrad, sadů a trvalých travních porostů) zaujímají cca 154ha, tj. 29% z celkové rozlohy katastru. Orná půda představuje 87% z rozlohy ZPF (134ha), zahrady a sady 9% (14ha) a trvalé travní porosty 4% (6ha). Podle využití ploch se jedná o zemědělskou krajinu, orná půda představuje takřka 26% z celkové katastrální rozlohy.

Koncepce uspořádání krajiny vychází ze základních požadavků pro řešené území, které vyplývají z PÚR ČR, ZÚR PK a územně analytických podkladů ORP Pardubice.

Krajinný ráz může být změnou č. 1 ÚP dotčen v souvislosti s návrhem nových zastavitelných ploch.

Urbanistická struktura území je respektována a není měněna.

4.3 ÚSES

V návrhu změny č. 1 územního plánu jsou stabilizovány stávající funkční skladebné prvky ÚSES na nadregionální, regionální a lokální úrovni. Jedná se především lesní, luční a vodní společenstva.

V předmětném území jsou nyní vymezeny následující skladebné prvky ÚSES:

- Nadregionální úroveň – NBK K72 – biokoridor kopírující trasu vodního toku Labe, zahrnuje převážně plochu vodního toku a přilehlých břehů, nemá stanoveno ochranné pásmo
- Regionální úroveň – RBK 6 – biokoridor Labe, Labiště pod Černou – spojuje ekologicky významné lokality v labské nivě

RBC 917 – Labiště nad Černou – stará Labská ramena a přiléhající zaplavované louky, včetně toku Labe v jižní části území

- Lokální úroveň – LBC 5 – Kříčenský kout – Labský břeh se vzrostlými stromy, za pásem zeleně podél Labe směrem k průmyslové zóně stávající kultura orné půdy

LBC 22 - Stará kolonie – vzrostlé světlé smíšené lesy v severovýchodním okraji řešeného území

LBC 24 – Bratníkovská hora – nevyužitá plocha s rumištěm

LBK 20 – V Kocmoudě – spojuje stanoviště labské terasy

LBK 23 – Olšinky – lokální biokoridor v jižní části území od Labe podél hráze odkaliště Lhotka, dále probíhá podél malého vodního toku s vodou kontaminovanou kaly a severněji podél degradovaných segmentů lužních porostů, dále nevyužitými plochami a plochami orné půdy, pak zahrnuje mez na okraji terasy a podél odvodňovacího kanálu

Změna prověřuje funkčnost a celistvost ÚSES obce Rybitví a rovněž zohledňuje návaznost a sousední území. Také prověřuje stávající ÚSES v porovnání s „Revizí lokálního ÚSES a vypracování plánu ÚSES pro území obce s rozšířenou působností Pardubice“ a uvádí ÚP do souladu i se ZÚR PK. Změnou dochází k posílení a doplnění ÚSES. Změna klade důraz na ochranu prvků ÚSES, zachování schopnosti jejich přirozené obnovy a žádoucích ekostabilizačních funkcí v krajině. U vodních a lučních společenstev je brán zřetel na zachování jejich současné podoby a stávajícího způsobu hospodaření.

ZMĚNA Č. 1 ÚZEMNÍHO PLÁNU OBCE RYBITVÍ

hodnocení vlivu koncepce na životní prostředí a lidské zdraví

Změna posuzuje střet zastavitelných ploch se stávajícími plochami ÚSES - upřednostněna byla plocha pro ÚSES před původní návrhovou plochou Z12, která je z hodnocené koncepce vypuštěna.

Řešení skladebných částí ÚSES vytváří předpoklady pro zachování hodnot přírody a krajiny, posílení ekologické stability krajiny, zlepšení stavu zeleně v obci a tím i přispění ke zlepšení kvality ovzduší a posílení přírodního pilíře daného území.

4.4 ZPF

Zemědělský půdní fond, včetně zahrad, sadů a luk, tvoří 29 %, tj. 154ha, z celkové plochy správního území obce Rybitví řešeného územním plánem. Orná půda z celkové výměry ZPF představuje 87% (134ha), zahrady a sady 9% (14ha) a trvalé travní porosty 4% (6ha).

Plochy jsou vymezovány v návaznosti na již zastavěné území do lokalit s možností napojení na stávající dopravní a technickou infrastrukturu. Plocha výroby Z11 je navržena v přímé návaznosti na stávající výrobu.

ZPF bude dotčen realizací plochy dopravní infrastruktury Z10. Dotčeny budou bonitně nejcennější půdy I. třídy, které představují půdy s nadprůměrnou produkční schopností a které by měly být respektovány pro zemědělské využití.

Dále budou dotčeny půdy III. a IV. třídy ochrany ZPF, což jsou půdy s nižší produkční schopností a u nichž lze předpokládat efektivnější nezemědělské využití.

Nezastavitelné plochy přírodní pro LBC 4 a LBC 5 představují minimální reálný nárok na zábor ZPF v rozsahu 0,06 ha.

Konečný zábor ZPF bude dále minimalizován při konkrétním umístění staveb a vymezování koridoru dopravní infrastruktury.

V rámci jednotlivých navržených ploch dojde k záboru zemědělských pozemků, které jsou řazeny v následujících třídách ZPF.

TŘÍDA OCHRANY	NAVRHOVANÉ PLOCHY
I.	Plocha DS Z10
III	Plocha DS Z10
IV.	Plochy DS Z10 a plochy NP

Třídy ochrany jsou stanoveny pro jednotlivé půdy dle charakteristiky BPEJ v Metodickém pokynu MŽP OOLP/1067/96 ze dne 1.10.1996 k odnímání půdy ze ZPF.

4.5 PUPFL

Z celkové výměry katastrálního území obce Rybitví zabírají PUPFL cca 10,8%, což představuje území o rozloze cca 57ha. Plochy lesů obklopují obec ze severní a východní části území a představují tak přírodní limit v území v souvislosti s možným rozvojem obce. Všechny lesy mají hospodářský charakter.

Nároky na zábor lesních pozemků představuje navržená plocha dopravní infrastruktury Z10. Do 50 m ochranného pásma lesa zasahuje plocha dopravní infrastruktury Z10.

ZMĚNA Č. 1 ÚZEMNÍHO PLÁNU OBCE RYBITVÍ

hodnocení vlivu koncepce na životní prostředí a lidské zdraví

4.6 Archeologická naleziště

Celé řešené území je územím s archeologickými nálezy ve smyslu zákona o státní památkové péči 20/1987 Sb. §21-24. Tento fakt je nutné respektovat od počátku přípravy stavebních prací.

Jakýkoliv archeologický nález během stavebních prací je nutné ohlásit Archeologickému ústavu a zajistit možnost záchranných archeologických prací.

4.7 Dopravní infrastruktura

Stávající silniční systém je tvořen silnicí I. třídy a dále silnicemi III. třídy a místními a účelovými komunikacemi, které celý systém propojují. Území dopravně obsluhuje komunikace I/36 Pardubice – Rybitví – Lázně Bohdaneč a stávající komunikace III/32 225 Rybitví – Černá u Bohdanče.

Přeložka komunikace I/36 je řešena stávajícím územním plánem a již vymezený koridor není změnou č. 1 ÚP měněn. Změnou je navržena nová zastavitelná plocha dopravní infrastruktury Z10 pro silnici II/341. V rámci návrhu komunikační sítě je také stabilizována silnice III/32225, včetně její přeložky včetně plánovaného prodloužení do průmyslové zóny Lázní Bohdaneč.

Komunikace I/36 představuje rychlostní komunikaci bez dopravně obslužné funkce. Komunikace II/341 představuje sběrnou komunikaci s funkcí dopravně obslužnou, převážně dopravního významu s částečnou přímou obsluhou území.

Návrh změny č. 1 územního plánu respektuje stanovená ochranná silniční pásma daná zákonem č. 13/1997 Sb., o pozemních komunikacích, v platném znění.

Ostatní druhy dopravy (pěší, železniční, cyklistická a hromadná) jsou v rámci změny č. 1 ÚP stabilizovány a respektovány. Změnou není zasahováno do koncepce dopravy v klidu.

4.8 Hluková zátěž

V zájmovém území jsou nejvýznamnějšími zdroji hluku doprava – silnice I/36 a průmyslový areál Synthesia a.s. Semtín. Žádoucí je minimalizace hlukové zátěže k ochraně veřejného zdraví a životního prostředí. S využitím minimalizačních opatření – protihlukové stěny, opatření na zařízeních, pásma ochranné zeleně atp. Hluková zátěž předmětného území bude dotčena v rámci návrhových ploch pro dopravu a výrobu.

4.10 Záplavové území Labe

Vzhledem k protékajícímu vodnímu toku Labe, na něhož navazuje záplavové území, se dotčené území nachází svou částí v územní kolizi se záplavovou zónou Q₁₀₀.

V souvislosti s navrhovanými plochami zasahuje do záplavového území plocha dopravní infrastruktury Z10. Plocha dopravní infrastruktury Z10 vymezená pro koridor silnice II/341 překračuje Labe a spojuje na sebe navazující území. Jedná se o veřejně prospěšnou stavbu, jejíž vymezení se odvíjí od požadavku, který vyplývá ze ZÚR PK. V rámci dokumentace k této dopravní stavbě lze očekávat podrobnější a koncepční řešení protipovodňových opatření.

ZMĚNA Č. 1 ÚZEMNÍHO PLÁNU OBCE RYBITVÍ

hodnocení vlivu koncepce na životní prostředí a lidské zdraví

5. Současné problémy a jevy životního prostředí, které by mohly být uplatněním územně plánovací dokumentace významně ovlivněny, zejména s ohledem na zvláště chráněná území a ptačí oblasti.

Kvalita životního prostředí se odvíjí od charakteru osídlení území, intenzity zemědělské a průmyslové výroby a částečně je ovlivněna geografickými a morfologickými poměry.

Území obce Rybitví je poměrně hodně ovlivněno hospodářskou činností člověka, se zemědělským využíváním krajiny a výraznými průmyslovo – chemickými aktivitami v rámci stávajících průmyslových areálů, které zabírají především jižní část sledovaného katastru.

Zatímco lze ekonomický a sociální pilíř předmětného území klasifikovat jako dobrý, přírodní pilíř je nedostačující a je odrazem problémů v podmínkách pro příznivé životní prostředí.

Současnými problémy životního prostředí jsou ekologické zátěže území, historické lokální kontaminace podzemních vod z průmyslové činnosti, plošné znečištění imisemi oxidu dusíku a prachových částic.

Rozvojové možnosti obce jsou značně limitovány jak přítomností průmyslového areálu Synthesie a.s. Semtín, který zabírá velkou část katastru jižně od obce, tak plochami lesů, které obklopují území ze severní a východní strany. Hustě zastavěné území obce nedovoluje další výstavbu, obec je možno rozvíjet pouze západním směrem.

5.1. ZCHÚ

Předmětná oblast není v územní kolizi s žádným ZCHÚ, definovaným dle zákona č. 114/1992 Sb., o ochraně přírody a krajiny, v platném znění.

5.2. NATURA 2000

V zájmovém území ani jeho blízkém okolí se nenachází žádná z lokalit soustavy Natura2000. Předkládaný návrh změny č. 1 územního plánu obce Rybitví tedy nepředstavuje žádný významný vliv na evropsky významnou lokalitu či ptačí oblast.

Nejbližší evropsky významnou lokalitou je „Bohdanečský rybník a rybník Matka“. Ta se nachází ve vzdálenosti cca 3 km od hranice katastru.

5.3. Ovzduší

Kvalita ovzduší v řešeném území je významně negativně antropogenně ovlivněna a hospodaření v tomto území má za následek zhoršenou imisní situaci v oblasti. Území okresu Pardubice je z hlediska kvality ovzduší významně zatíženo především v souvislosti s koncentrací průmyslu a dopravy.

V současné době dochází k překračování stanovených imisních limitů pro oxidy dusíku a krátkodobě rovněž pro prachové částice PM₁₀ a ozónu. Dle dostupných informací dochází k postupnému snižování emisí SO₂.

Posílením a doplněním přírodních ploch pro funkční využití v rámci ÚSES lze předvídat zlepšení situace a pozitivní příspěvek ke stavu kvality ovzduší ve sledovaném území.

ZMĚNA Č. 1 ÚZEMNÍHO PLÁNU OBCE RYBITVÍ

hodnocení vlivu koncepce na životní prostředí a lidské zdraví

5.4. ÚSES

V katastru obce Rybitví jsou definovány skladebné prvky ÚSES na nadregionální, regionální i lokální úrovni. Návrhem změny je prověřena stávající funkčnost a celistvost ÚSES. Prvky systému ekologické stability krajiny dotčeného území jsou v návrhu změny ÚP doplněny a posíleny. Pro návrh místního ÚSES je využito principu vytváření ucelených větví ÚSES, skládajících se z logicky na sebe navazujících, typově příbuzných a funkčně souvisejících lokálních biocenter a biokoridorů.

U mimolesních prvků ÚSES, tzn. prvků vodních a lučních společenstev, je kladen důraz na zachování jejich současné podoby a složení. Břehové porosty budou doplněny výsadbou autochtonních listnatých dřevin, zorněné části ÚSES budou zatravněny. U lesních prvků ÚSES bude lesnickým obhospodařováním zajištěno přírodě blízké druhové složení lesa (buk, jedle) a v ideálním případě i etážovitost porostů. U větve ÚSES ovlivněné vodou budou zachovány stávající parametry ÚSES a bude zamezeno výrazným zásahům do břehových porostů a společenstev. Umisťování staveb bude do budoucna řešeno tak, aby neomezovalo plnou funkčnost skladebných prvků ÚSES. Je zajištěna návaznost prvků ÚSES na sousední katastrální území.

5.5. Vodní hospodářství

Vzhledem k hydrologickým poměrům na daném území je nutno zohlednit protékající tok Labe, na něhož navazuje záplavové území, které představuje záplavové nebezpečí. V záplavovém území je vymezena zastavitelná plocha dopravní infrastruktury. Jedná se o liniovou stavbu, která překračuje tok Labe a spojuje navazující území. Požadavek na plochu byl převzat ze ZÚR PK, kde je definována jako veřejně prospěšná stavba.

V návaznosti na dotčené území je nutno zohlednit významné léčebné vodní zdroje Lázní Bohdaneč. Tyto jsou změnou č. 1 ÚP plně respektovány a nebudou zasaženy.

5.6. ZPF A PUPFL

V rámci realizace předkládané změny č. 1 ÚP dojde k záborům ZPF a PUPFL.

5.7. Dopravní situace

Ze ZÚR PK vyplývá požadavek na veřejně prospěšnou dopravní stavbu pro koridor pozemní komunikace II. třídy II/341. Realizací tohoto záměru dojde k rozptýlení dopravy a snížení její intenzity především s ohledem na nedaleké Lázně Bohdaneč.

Ze ZÚR rovněž plyne požadavek na přeložku silnice I/36, který je řešen už stávajícím územním plánem a navrhovanou změnou není tato zastavitelná plocha upravována.

Nové rozvojové plochy jsou vymezeny s ohledem na stávající komunikační systém obce a nejsou kladeny nároky na doplnění dopravní sítě.

Stávající cyklostezky mikroregionu jsou respektovány.

ZMĚNA Č. 1 ÚZEMNÍHO PLÁNU OBCE RYBITVÍ

hodnocení vlivu koncepce na životní prostředí a lidské zdraví

5.8. Odpadové hospodářství

Celorepublikovou prioritou je zvýšit podíl vyříděného odpadu z celkového směsného komunálního odpadu a rovněž důsledné respektování hierarchie nakládání s odpady vyplývající ze zákona č. 185/2001 Sb., o odpadech v platném znění, kdy má převažovat využívání odpadů nad jeho odstraňováním (skládkování).

Obec Rybitví v současné době důsledně třídí odpad, a to jak v rámci sběrného dvora, tak i po obci, kde jsou rozmístěny kontejnery na sklo, plasty, papír a navíc biokontejnery na biologicky rozložitelný odpad. Rovněž se v obci daří snižovat výskyt černých skládek.

Stávající územní plán Rybitví však postrádá ucelenou koncepci nakládání s odpady v řešeném území. V současné době je nakládání s odpady realizováno v rámci sběrného dvora, stabilizovaného jako plocha TO. Vlastní režim nakládání s odpady probíhá uvnitř průmyslového areálu Synthesie a také v dalších menších výrobních areálech. V území funguje využívaná BČOV.

Problematickou a spornou lokalitou je místo pro spalovnu odpadů, která je v současnosti mimo provoz. Přes odpor sousedních obcí je patrný opakovaný nátlak vlastníka na znovuzprovoznění spalovny nebezpečných odpadů. Tato lokalita je rovněž základním podnětem k realizaci změny č. 1 územního plánu obce Rybitví – zastupitelstvo obce Rybitví se na pořízení změny ÚP usneslo na základě zrušení části územního plánu rozhodnutím NSS. V textové části ÚP byl rozhodnutím NSS zrušen celý text k ploše P1 – přestavbou plocha spalovna, určená pro plochu TX, plocha technické infrastruktury se specifickým využitím. U plochy TX byl zrušen také odst. 1) přípustné využití a plocha byla rovněž zrušena v grafické části ÚP.

Změnou č. 1 územního plánu byla plocha TX vypuštěna jako celek a předmětná lokalita s aktuálně nefunkční spalovnou a mezideponií odpadů, pro kterou je vydané platné správní rozhodnutí, byla zařazena do ploch TO – technická infrastruktura. U ploch TO je změnou ÚP upraveno hlavní využití, tj. tyto plochy jsou vymezeny především pro stavby a zařízení pro nakládání s odpady.

Návrh změny č. 1 ÚP řeší koncepčně nakládání s odpady při zohlednění platného POH PK, do ÚP byla doplněna samostatná kapitola 4.7 „Nakládání s odpady“, která zahrnuje navrhovaný způsob nakládání s odpady. Lokality určené pro nakládání s odpady jsou stabilizovány v rámci ploch technické infrastruktury TO – plochy pro stavby a zařízení pro nakládání s odpady, s hlavním využitím pro skládky, sběrné dvory atp.

Funkční využití ploch je blíže definováno v koncepci nakládání s odpady, která reflektuje požadavky vyplývající z POH kraje.

Případné znovuzprovoznění spalovny by muselo být posuzováno v rámci navazujících řízení (proces EIA). Změnou č. 1 ÚP nejsou připouštěny záměry nadregionálního významu, které nejsou apiori uvedeny v nadřazené ÚPD.

5.9. Staré ekologické zátěže

Předmětné území představuje oblast zatíženou výskytem starých ekologických zátěží, jak z průmyslové výroby únikem nebezpečných látek do podloží a podzemních vod, tak z intenzivního zemědělského využívání krajiny a používání pesticidů. V rámci nově zpracované koncepce nakládání s odpady v obci Rybitví je definován požadavek na majitele pozemků, kteří jsou povinni identifikovat staré ekologické zátěže a zajistit jejich sanaci.

ZMĚNA Č. 1 ÚZEMNÍHO PLÁNU OBCE RYBITVÍ

hodnocení vlivu koncepce na životní prostředí a lidské zdraví

5.10. Havárie

Vzhledem k intenzivnímu průmyslovému využití podstatné části území obce Rybitví představuje zájmová oblast zóny s nebezpečím úniku chemických látek, či s nebezpečím exploze. Tyto plochy jsou v rámci změny č. 1 ÚP prověřeny, do souladu je uveden skutečný stav s využitím ploch definovaných v platném územním plánu. Navrhovaná plocha výroby je situována do přímé návaznosti na zastavitelné plochy pro výrobu, čímž zaniká potřeba a důvody umisťovat průmyslové areály mimo tzv. „brownfields“ v rámci stávajících areálů průmyslového využití. Změna č. 1 ÚP potvrzuje stávající územní plán, který definuje požadavky pro stávající i nová zařízení, a to z hlediska porovnání technologií s BAT, zajištění opatření pro předcházení vlivů na ŽP, zařízení na záchyt emisí, bezpečnost provozu a protihavarijní zajištění.

5.11. Hluk

V současné době je obytná zástavba do velké míry zatížena emisemi hluku z dopravy. Nadměrná hluková zátěž z rychlostní komunikace I. třídy a z areálů průmyslové výroby.

V rámci návrhových ploch pro výrobu a dopravní infrastrukturu musí být zohledněn stav hlukové zátěže sledovaného území a limity stanovené platnou legislativou, o jejichž dodržení musí být usilováno.

Přeložka pro silnici I/36, která je změnou č.1 ÚP stabilizována, se nachází v dostatečné vzdálenosti od bytné zástavby.

6. Zhodnocení stávajících a předpokládaných vlivů navrhovaných variant ÚPD, včetně vlivů sekundárních, synergických, kumulativních, krátkodobých, střednědobých a dlouhodobých, trvalých a přechodných, kladných a záporných.

Na základě Zadání Změny č. 1 Územního plánu Rybitví (červenec 2013), byl vypracován Ing. arch. Tomášem Slavíkem, autorizovaným architektem, ČKA 03 930, Návrh změny č. 1 územního plánu Rybitví (2016), který vychází ze závazných územně plánovacích dokumentů na území kraje a v němž jsou vymezeny zastavitelné i nezastavitelné plochy.

Změna územního plánu byla podrobně řešena a průběžně konzultována a korigována s ohledem na všechny známé limity území - přírodní, technické atp., proto je k posouzení předložena pouze jedna optimalizovaná varianta, která reflektuje všechny stávající limity území a zohledňuje současný stav životního prostředí se zřetelem na ochranu a posílení skladebných prvků ekologické stability krajiny, kvalitu ovzduší a ochranu veřejného zdraví a posílení přírodního pilíře území.

V předkládané variantě jsou nové plochy navrhovány tak, aby jejich přínos a pozitivní vliv pro obec převážil případné negativní vlivy na životní prostředí k.ú. Rybitví. Rovněž jsou zohledněny požadavky vyplývající z nadřazené ÚPD kraje na veřejně prospěšné stavby. Prověřen je také požadavek na lokalitu, v níž je umístěna stávající nefunkční spalovna NO, a návrhem Změny č. 1 ÚP je předmětná plocha uvedena do souladu se stávajícím stavem.

Základní hodnocení je provedeno tabulkovým systémem, kdy stejné nebo obdobné návrhové plochy jsou hodnoceny stejně.

Jako druhé variantní řešení je brána nulová varianta, kdy nedojde k realizaci změny č. 1 ÚP.

ZMĚNA Č. 1 ÚZEMNÍHO PLÁNU OBCE RYBITVÍ
hodnocení vlivu koncepce na životní prostředí a lidské zdraví

Možnosti hodnocení:

Vliv – pozitivní (+), negativní (-), neutrální (0)

Stav vlivu – přechodný (P), trvalý (T)

Významnost vlivu – nevýznamný (0), málo významný (*), středně významný (**), velmi významný (***)

Kumulace – ano (A), ne (N), jen pro některou z návrhových ploch (A/N)

6.1 Vlivy návrhových ploch

6.1.1 Vlivy na biologickou rozmanitost

Biologická rozmanitost, kterou určuje druhová diverzita rostlin a živočichů, je dána předpokladem funkčních ekosystémů, které jsou vytvářeny, zachovány či stabilizovány v rámci prvků ÚSES, ZCHÚ a lokalit Natura 2000, VKP, Přírodních parků či památných stromů. Následující tabulka popisuje souhrnně vlivy jednotlivých návrhových ploch na tyto části životního prostředí, které podmiňují udržení nebo posílení biologické rozmanitosti v zájmovém území.

NÁVRHOVÁ PLOCHA		VLIV	STAV VLIVU	VÝZNAMNOST VLIVU	KUMULACE, SEKUNDÁRNÍ VLIV ATD.
DS	Z10	_*	T	*	A
VD	Z11	_*	T	*	A
NP	LBC4 a LBC5	+**	T	**	A
Nulová varianta		0	T	0	

Slovní vysvětlení významných vlivů:

Plochy silniční dopravy (DS)

Požadavek na plochu dopravní infrastruktury Z10 pro komunikace II/341 vyplývá ze ZÚR PK. Koridor je veden maximálně šetrně s ohledem na zachování kvality životního prostředí a při maximální snaze respektovat celistvost a funkčnost ÚSES.

Plochy výroby (VD a VL)

Změna prověřila střet zastavitelných ploch s ÚSES, upřednostněno bylo umístění ÚSES před původně zamýšlenou zastavitelnou plochou Z12, která byla ze změny č. 1 ÚP vypuštěna..

Plochy přírodní (NP), dále i plochy zeleně (ZO), plochy smíšeného nezastavěného území (NS), plochy vodní a vodohospodářské (W) a plochy lesní (NL)

Změnou č.1 ÚP jsou tyto plochy stabilizovány a v souladu s aktuálním zněním přílohy č. 7, vyhlášky č. 500/2006 Sb. bylo doplněno vyloučení umístování staveb, zařízení a jiných opatření pro účely uvedené v §18 odst. 5 stavebního zákona.

V rámci těchto ploch je potvrzeno jejich přípustné funkční využití z hlediska umístování skladebných prvků ÚSES - BK a BC a interakčních prvků.

ZMĚNA Č. 1 ÚZEMNÍHO PLÁNU OBCE RYBITVÍ

hodnocení vlivu koncepce na životní prostředí a lidské zdraví

Změnou č. 1 územního plánu Rybitví dochází k doplnění a posílení ÚSES, v rámci ploch NP. Celková rozloha lokalit je téměř 2,8 ha. Návrh na doplnění prvků ÚSES vede k posílení ekologické stability krajiny, čímž je založen předpoklad pro zajištění biologické rozmanitosti v území. Ze změny plyne požadavek na zajištění současné podoby vodních a lučních společenstev, doplnění břehových porostů, zabezpečení přirozené skladby zdejších lesů a zatravnění zorněných částí ÚSES.

Ze ZÚR PK vyplývá požadavek na závazné prvky ÚSES, a to NBK Polabský luh – Bohdaneč a RBC 917, které již stávající ÚP vymezuje a změnou č. 1 jsou tyto plochy stabilizovány. Změna č. 1 ÚP Rybitví řeší ÚSES také s ohledem na návaznost prvků v sousedních územích. Prvky ÚSES jsou změnou č. 1 rovněž prověřeny a uvedeny do souladu s dokumentem Revize lokálního ÚSES pro ORP Pardubice.

Prvek ÚSES	Popis změny v textové části změny ÚP	Popis změny ve výkresové části změny ÚP	Odůvodnění, včetně souladu s nadřazenými a souvisejícími koncepcemi
NRBK K72	beze změny v textu	změnou uvedeno do souladu s ostatními prvky ÚSES	
RBK 6	zrušeno v textu	zrušeno ve výkrese	prvek neexistuje v ZÚR PK ani v Revizi ÚSES
LBC 5	opraven překlep	ve výkrese LBC upraveno - přemístěno	uvedení do souladu s Revizí ÚSES
LBC 22	zrušeno v textu	zrušeno ve výkrese	prvek neexistuje v Revizi ÚSES a neměl návaznost na sousední území
LBC 24 / LBC 4	v textu opraven překlep a upraveno číslování LBC	změnou prostorově upraveno	uvedení do souladu s Revizí ÚSES a do souladu s minimálními parametry dle Rukověti projektanta místního ÚSES (cca 3 ha)
LBC 19	zrušeno v textu	prvek neexistoval ve výkrese ani v Revizi ÚSES	
LBK 20	beze změny v textu	zrušena jedna větev LBK	větev LBK neexistuje v Revizi ÚSES a neměla návaznost na sousední území

Sumarizace upřesněného stavu ÚSES:

➤ **Nadregionální ÚSES**

V řešeném území je zastoupen nadregionálním biokoridorem **K72**.

➤ **Regionální ÚSES**

V řešeném území je zastoupen regionálním biocentrem **RBC 917**.

➤ **Lokální ÚSES**

Vymezena jsou dvě biocentra a dva biokoridory - **LBC 4, LBC 5, LBK 23 a LBK 20**.

Dotčené území se, dle vyjádření Pardubického kraje (příloha č. 3), nenachází v územní kolizi s lokalitami Natura 2000, a tudíž hodnocené návrhové plochy nemohou mít významný negativní vliv na vymezené ptačí oblasti ani evropsky významné lokality.

Z hlediska možných vlivů na ZCHÚ nepředstavují nové návrhové plochy vzhledem ke své lokalizaci významný zásah do těchto přírodně cenných a chráněných území. Nejbližší ZCHÚ se nachází v dostatečné vzdálenosti od předmětného území.

ZMĚNA Č. 1 ÚZEMNÍHO PLÁNU OBCE RYBITVÍ

hodnocení vlivu koncepce na životní prostředí a lidské zdraví

Z hlediska vlivů na biologickou rozmanitost se předkládaná změna č. 1 ÚP jeví jako přijatelná, za dodržení navržených podmínek a opatření. Posílení a doplnění ÚSES v rámci navrhované změny představuje jednoznačně významně pozitivní vliv na udržení a rozvíjení biologické rozmanitosti území, za současného posílení přírodního pilíře v obci.

6.1.2 Vlivy na krajinný ráz

Návrhové plochy jsou situovány v přímé návaznosti na již zastavěná území. Při vymezování nových ploch pro výrobu jsou využity plochy tzv. brownfields a je zohledněno stávající skutečné využití dotčených lokalit, které je dáno do souladu se zněním územního plánu. Změnou č. 1 ÚP nejsou vymezovány plochy ve volné krajině a nejsou vytvářeny samoty, čímž je zabráněno nežádoucí fragmentaci krajiny. Urbanistická struktura se rozvíjí kompaktně v návaznosti na zastavěná území a ve vazbě na dopravní řešení.

Návrhem změny územního plánu jsou stabilizovány nezastavitelné plochy – plochy sídelní zeleně, plochy izolační zeleně, plochy přírodní, či plochy vodní a vodohospodářské. Návrh respektuje stávající ÚSES v jeho funkční a celistvé podobě, v konfrontaci s dokumentem Revize lokálního ÚSES ORP Pardubice.

Návrh organizace krajiny a jejího funkčního rozdělení je řešen s důrazem na racionální využívání území a zachování udržitelného rozvoje území. Krajinný ráz obce (měřítko sídla, struktura a charakter zástavby, charakter přírodě blízkých lokalit atp.) je změnou č. 1 ÚP respektován. Posílení ekologické stability krajiny je podpořeno návrhem na doplnění skladebných prvků ÚSES.

Krajinný celek Bohdanečsko a krajinný celek Niva Labe nejsou změnou č. 1 ÚP významně ovlivněny.

Změnou není zasahováno do koncepce uspořádání krajiny a její prostupnosti.

Specifické hodnoty a limity krajiny, včetně ploch krajinné zeleně, jsou zobrazeny v Koordinačním výkrese (příloha č. 2), kde je patrná i koncepce uspořádání krajiny. Konceptním záměrem je krajinný ráz a uspořádání krajiny v co nejvyšší možné míře zachovat.

NÁVRHOVÁ PLOCHA		VLIV	STAV VLIVU	VÝZNAMNOST VLIVU	KUMULACE, SEKUNDÁRNÍ VLIV ATD.
DS	Z10	_*	T	*	A
VD	Z11	0	T	0	N
NP	LBC4 a LBC5	+**	T	**	A
Nulová varianta		0	T	0	

Slovní vysvětlení významných vlivů:

Plochy silniční dopravy (DS)

Změnou č. 1 ÚP je zpřesněn a vymezen koridor pro pozemní komunikace II/341, vyplývající ze ZÚR PK. Vliv na krajinný ráz lze, především v širším měřítku, vyhodnotit jako málo významný.

ZMĚNA Č. 1 ÚZEMNÍHO PLÁNU OBCE RYBITVÍ
hodnocení vlivu koncepce na životní prostředí a lidské zdraví

Změna respektuje koridor pro přeložku silnice I/36 vymezený již stávajícím územním plánem.

Plochy výroby (VD a VL)

Návrhovou plochou pro rozvoj výroby a průmyslu je respektován ráz urbanistické struktury osídlení území. Umožněním výroby v rámci stávajících areálů je eliminován případný požadavek investorů na průmyslové záměry ve volné krajině.

Plocha Z11 představuje bezkonfliktní rozšíření sídelní struktury v návaznosti na obdobné funkční využití.

Plochy přírodní (NP)

Rozšíření prvků ÚSES v rámci těchto ploch bude mít významně pozitivní vliv na krajinu zejména z hlediska její ekologické stability.

Z hlediska vlivů na krajinný ráz se předkládaná změna č. 1 ÚP jeví jako přijatelná, za dodržení navržených podmínek a opatření. Významně pozitivní vliv lze očekávat v rámci navržených nezastavitelných ploch pro ÚSES.

6.1.3 Vlivy na flóru a faunu

Z hlediska možných vlivů na flóru a faunu předmětného území je možno konstatovat, že nové návrhové plochy nejsou v přímé územní kolizi s žádným přírodně cenným či zvláště chráněným územím. Lze vyloučit střet s ohroženými druhy rostlin či živočichů v rámci evropsky významných lokalit či ptačích oblastí.

V souvislosti s realizací a provozem záměrů, jejichž rámeček je dán změnou č. 1 ÚP, je možno v navazujících řízeních hodnotit vlivy, které by mohly mít vliv na kvalitu životního prostředí a ekosystémů zoologických a botanických druhů v zájmovém území. Z hlediska ploch výroby půjde především o, prozatím blíže nespecifikované, používané technologie a zařízení.

Vlivem provozu komunikace II. třídy dojde k zatížení okolí emisemi hluku a látek znečišťujících ovzduší. Vliv koncepčních záměrů na faunu a flóru v širším okolí lze považovat za nevýznamný.

NÁVRHOVÁ PLOCHA		VLIV	STAV Vlivu	VÝZNAMNOST Vlivu	KUMULACE, SEKUNDÁRNÍ Vliv ATD.
DS	Z10	-**	T	**	A
VD	Z11	0	T	0	N
NP	LBC4 a LBC5	+**	T	**	A
Nulová varianta		0	T	0	

ZMĚNA Č. 1 ÚZEMNÍHO PLÁNU OBCE RYBITVÍ

hodnocení vlivu koncepce na životní prostředí a lidské zdraví

Slovní vysvětlení významných vlivů:

Plochy silniční dopravy (DS)

Koridor o celkové výměře 12,94 ha vymezený pro silniční dopravu zasáhne způsobem obvyklým pro obdobné stavby flóru a faunu řešeného území. Záměr není situován do oblasti s vysokou koncentrací ohrožených druhů rostlin a živočichů.

Nenachází se v územní kolizi s přírodně cennými a zvláště chráněnými lokalitami. Střet s evropsky významnými lokalitami a ptačími oblastmi je vyloučen, čímž nebude dotčen žádný z předmětů ochrany ani celistvost těchto území.

Nejvýznamnější vliv lze očekávat v dotčení PUPFL, kdy nároky plochy Z10 na zábor těchto pozemků činí 0,6 ha. Jedná se ovšem o zábory ostrůvků náletové zeleně, které nepředstavují souvislý pás lesa. Plocha Z10 rovněž zasahuje do 50 m ochranného pásma lesa.

Plochy výroby (VD a VL)

Plocha Z11 představuje bezkonfliktní rozšíření sídelní struktury v návaznosti na obdobné funkční využití.

Plochy přírodní (NP)

V souvislosti s navržením nových ploch NP pro realizaci ÚSES, doplněním a posílením kostry ekologické stability krajiny, lze očekávat významně pozitivní vliv na biotu sledovaného území.

Změnou č. 1 územního plánu je zdůrazněna potřeba zabezpečit u lesních společenstev původní přírodě blízké druhové složení lesa. U lučních a vodních společenstev bude vhodným obhospodařováním zajištěna současná skladba a podoba. Břehový porost bude doplněn výsadbou autochtonních listnatých dřevin. Zorněné části ÚSES budou zatravněny.

V souvislosti s očekávanými vlivy na biotu sledovaného území bude jako pozitivní faktor působit rozšíření přírodních ploch pro doplnění ÚSES. Z hlediska vlivů na flóru a faunu se předkládaná změna č. 1 ÚP jeví jako přijatelná, za dodržení navržených podmínek a opatření.

6.1.4 Vlivy na vodu, vodní zdroje

Obec Rybitví je zásobována pitnou vodou ze skupinového vodovodu Pardubice VSVČ (větev DN 300 – Pardubice Doubravice, Semtín, Lázně Bohdaneč a dále, odbočná větev DN 150 Semtín – Rybitví – Černá u Bohdanče, Živanice). V obci je vybudovaná vodovodní síť zásobních řadů DN 150, 100, 80 napojená z hlavního řadu SV. Vodojem SV: Kunětická hora (15 000 m³, kóty 277/272 m n. m.). Vodovod je vyhovující, pitná voda dodávaná skupinovým vodovodem splňuje požadavky ČSN 75 7111. Napojení na vodovod je 100%. Provozovatelem vodovodu je VAK Pardubice a.s. Územní plán respektuje skupinový vodovod i veškerá vodohospodářská zařízení. Změna územního plánu je navržena v souladu s dokumentací “Plán rozvoje vodovodů a kanalizací Pardubického kraje”. Stávající systém v obci zůstane zachován i do budoucna. Návrhové plochy budou v maximální míře napojeny na stávající či nově budovanou vodovodní síť. Kapacita VDJ i tlakové poměry ve vodovodním řadu jsou vyhovující.

ZMĚNA Č. 1 ÚZEMNÍHO PLÁNU OBCE RYBITVÍ
hodnocení vlivu koncepce na životní prostředí a lidské zdraví

Ve správním území obce Rybitví byly provedeny investice do půdy, jimiž jsou meliorační zařízení na odvodnění území. Meliorace zůstávají návrhovými plochami nedotčeny.

Změna č. 1 územního plánu vyhodnocuje požadavky na respektování omezení ve stanoveném záplavovém území Labe, včetně aktivní zóny toku. V záplavovém území je situována zastavitelná plocha Z10 pro dopravní infrastrukturu, která překračuje tok Labe a spojuje na sebe navazující území. V rámci podrobnější projektové řešení dokumentace lze očekávat koncepční řešení protipovodňových opatření.

NÁVRHOVÁ PLOCHA		VLIV	STAV VLIUVU	VÝZNAMNOST VLIUVU	KUMULACE, SEKUNDÁRNÍ Vliv ATD.
DS	Z10	_*	T	*	A
VD	Z11	0	T	0	N
NP	LBC4 a LBC5	+*	T	*	A
Nulová varianta		0	T	0	

Slovní vysvětlení významných vlivů:

Plochy silniční dopravy (DS)

V záplavovém území je situována zastavitelná plocha Z10 pro dopravní infrastrukturu, která překračuje tok Labe a spojuje na sebe navazující území. V rámci podrobnější projektové řešení dokumentace lze očekávat koncepční řešení protipovodňových opatření. Tato plocha neklade nároky na zásobování pitnou vodou v rámci jejího provozu.

Plochy výroby (VD)

Co se týče zásobování pitnou vodou, plocha Z11 bude zásobována přípojkou ze stávajícího vodovodního řadu.

Plochy přírodní (NP)

Rozšířením přírodních ploch dojde ke zvýšení přirozených retenčních schopností zájmového území.

Zdroje přírodních léčivých vod lázní Bohdaneč jsou respektovány.

Z hlediska vlivů na vodu a vodní zdroje se předkládaná změna č. 1 ÚP jeví jako přijatelná, za dodržení navržených podmínek a opatření.

6.1.5 Vlivy na půdu a horninové prostředí

Plochy s požadavkem na zábor ZPF, řešené předkládanou změnou územního plánu obce Rybitví, se nachází na zemědělských půdách zařazených do následujících tříd ochrany:

ZMĚNA Č. 1 ÚZEMNÍHO PLÁNU OBCE RYBITVÍ*hodnocení vlivu koncepce na životní prostředí a lidské zdraví*

Číslo plochy	Kód a označení plochy	ZPF (ha)	Třída ochrany				
			I.	II:	III.	IV.	V.
Z10	DS - Plocha dopravní infrastruktury	5,87	3,52	0	1,84	0,51	0
	DS – reálný zábor	1,62	0,98	0	0,5	0,14	0
Z11	VD - Plocha výroby (drobná + řemesla)	0	0	0	0	0	0
LBC 4 LBC 5	NP – Plochy přírodní	0,06	0	0	0	0,06	0
CELKEM (reálný)		1,68	0,98	0	0,5	0,2	0

Výměra plochy Z10 je 12,94 ha, plocha výroby Z11 neklade nároky na zábor ZPF.

Rozloha návrhových nezastavitelných ploch NP (plochy přírodní) je 2,8 ha.

Navržené řešení představuje z hlediska prostých bilančních dopadů na zábor zemědělského půdního fondu (ZPF) předpokládaný potencionální zásah ve výši 5,93 ha, z toho 5,87 ha připadá na plochu DS. Nároky vymezeného koridoru pro komunikaci II/341 však neodpovídají reálnému záboru, po výstavbě komunikace zůstanou zbývající plochy koridoru součástí ZPF. Reálný zábor se tak očekává ve výši cca 1,62 ha.

Návrhové plochy si kladou nároky rovněž na bonitně nejcenější půdy s vysokou produkční schopností, pro které má být upřednostněno zemědělské využití. Jedná se však o zemědělsky obtížně obhospodařovatelné pozemky a nárokový záměr představuje veřejný zájem – komunikace nemístního významu. Pozemky III. a IV. třídy lze využít pro eventuální výstavbu.

NÁVRHOVÁ PLOCHA		VLIV	STAV VLIVU	VÝZNAMNOST VLIVU	KUMULACE, SEKUNDÁRNÍ VLIV ATD.
DS	Z10	-**	T	**	A
VD	Z11	0	T	0	N
NP	LBC4 a LBC5	+*	T	*	A
Nulová varianta		0	T	0	

Plochy silniční dopravy (DS)

Změnou č. 1 ÚP je zpřesněn a vymezen koridor pro pozemní komunikaci II/341, vyplývající ze ZÚR PK. Nároky koridoru na ZPF představují 5,87 ha na půdu I., III. a IV. třídy ochrany. Největší zásah se týká bonitně nejcenějších půd I. třídy ochrany s vysokým produkčním potenciálem – v celkové míře 3,52 ha. Zastoupené nižší třídy ochrany představují půdy s průměrnou a podprůměrnou produkční schopností.

Jedná se o záměr, který je v ZÚR PK definován jako veřejně prospěšná stavba. Trasa komunikace byla vymezena s ohledem na možnosti území a s ohledem na organizaci zemědělského půdního fondu. Realizací komunikace bude zemědělský půdní fond reálně dotčen ve výrazně nižší míře, než je uvedený celkový zábor. Koridor je navržen v šířce 50m (lokálně rozšířen či rozšířen nepravidelně). Předpokládaný reálný zábor půdy 1,62 ha pro komunikaci činí asi 27% z uvedeného celkového záboru daného koridoru (tj. vlastní těleso komunikace šířky 9,5 m, násypy, příkopy, atd.). Po výstavbě komunikace zbývající plochy koridoru zůstanou i nadále součástí zemědělského půdního fondu.

ZMĚNA Č. 1 ÚZEMNÍHO PLÁNU OBCE RYBITVÍ

hodnocení vlivu koncepce na životní prostředí a lidské zdraví

Změna respektuje koridor pro přeložku silnice I/36 vymezený již stávajícím územním plánem.

Plochy výroby (VD)

Pro výrobu a skladování je navržena jedna nová plocha. Plocha je navržena v návaznosti na stávající areály. Plocha Z11 nepředstavuje žádné nároky na zábor ZPF.

Ze změny č. 1 ÚP byla na základě nesouhlasného stanoviska orgánu ochrany ZPF vypuštěna původně zamýšlená plocha Z12 (VL – plocha výroby, lehký průmysl).

Plochy přírodní (NP)

Nové návrhové nezastavitelné přírodní plochy, které jsou výhradně součástí ÚSES, jsou určeny pro plochy zeleně přírodního charakteru.

Realizací ploch dojde k posílení ekologické stability krajiny i její produkční funkce. Realizací těchto přírodních ploch bude eliminováno riziko erozí a podpořena bude přirozená retenční schopnost území. Celkově lze říci, že realizace těchto ploch obecně přispěje k zachování, či zvýšení kvality půd.

Z celkové rozlohy ploch NP 2,8 ha připadá pouze 0,06 ha na půdy řazené v ZPF. Jedná se o plochu vymezenou pro LBC 4, která si klade nároky na zábor 0,06 ha IV. třídy ZPF, což jsou půdy podprůměrných produkčních schopností, které jsou efektivněji využitelné k nezemědělskému využití.

Konečný zábor ZPF však bude v průběhu realizace jednotlivých ploch ještě minimalizován při konkrétním umístění zástavby a vymezení dopravní a technické infrastruktury, v návaznosti na podrobném zpracování projektové dokumentace.

Zábor kvalitní zemědělské půdy představuje negativní vliv změny č. 1 ÚP. Vzhledem k charakteru návrhových ploch a jejich funkčnímu vymezení pro záměr veřejného zájmu se však z hlediska vlivů na půdu a horninové podloží jeví předkládaná změna č. 1 ÚP jako přijatelná.

6.1.6 Vlivy na ovzduší a klima

Zájmové území obce Rybitví se v současné době vyznačuje zhoršenou kvalitou ovzduší, která je dána především intenzivním průmyslovým využitím území i širšího okolí. Významnou zátěž představuje také komunikace I. třídy a stávající silniční doprava.

V současnosti jsou problematické hladiny oxidy dusíku, kde jsou překračovány imisní limity pro ekosystémy, a rovněž hodnoty prachových částic PM₁₀ a ozónu, u nichž dochází krátkodobě k překračování imisních limitů. Emisní limity nejsou překračovány u hodnot SO₂.

Změna č. 1 ÚP vymezuje nové návrhové plochy pro dopravní infrastrukturu a pro výrobu, které zakládají rámec pro vznik nových zdrojů znečištění ovzduší (stacionárních i mobilních).

ZMĚNA Č. 1 ÚZEMNÍHO PLÁNU OBCE RYBITVÍ
hodnocení vlivu koncepce na životní prostředí a lidské zdraví

NÁVRHOVÁ PLOCHA		VLIV	STAV VLIVU	VÝZNAMNOST VLIVU	KUMULACE, SEKUNDÁRNÍ VLIV ATD.
DS	Z10	-**	T	**	A
VD	Z11	-**	T	**	A
NP	LBC4 a LBC5	+**	T	**	A
Nulová varianta		0	T	0	

Slovní vysvětlení významných vlivů:

Plochy silniční dopravy (DS)

Změnou č. 1 ÚP je zpřesněn a vymezen koridor pro pozemní komunikaci II/341, vyplývající ze ZÚR PK.

Obecně komunikace silniční dopravy představuje zdroj znečištění ovzduší vlivem dopravní zátěženosti a emisí látek znečišťujících ovzduší z motorů vozidel nákladní a osobní dopravy. Realizace komunikace II/341 však představuje doplnění silniční infrastruktury, které povede k žádoucímu rozptýlení dopravy v území s nižší místně nárazové intenzity dopravy.

Změnou č. 1 ÚP jsou zajištěny podmínky pro budování obchvatů měst a obcí - respektuje koridor pro přeložku silnice I/36 vymezený již stávajícím územním plánem.

Plochy výroby (VD)

Co se týče rozšíření průmyslového využití území, je navrhována nová zastavitelná plochy VD - drobná výroba a dále jsou některé stávající plochy lehké a drobné výroby převáděny na plochy VT, kde je umožněno i využití pro těžký průmysl a energetiku. Rozšíření výroby a průmyslu může být tvořit základní rámec pro vznik nových zdrojů znečištění ovzduší.

Z hlediska průmyslové výroby je žádoucí zohlednit nejlepší dostupné techniky a technologie, které povedou k minimalizaci negativních dopadů na kvalitu ovzduší. Některé změnové plochy představují pouze uvedení územního plánu do souladu se skutečným stavem.

Plochy přírodní (NP)

Posílením skladebných prvků ÚSES a stávajícího stavu zeleně v území dojde ke zlepšení kvality ovzduší.

Plochy technické infrastruktury – určené pro stavby a zařízení pro nakládání s odpady (TO)

Plochy technické infrastruktury mohou zakládat rámec pro vznik nových zdrojů znečištění ovzduší, jejichž významnost a síla vlivu budou hodnoceny v rámci řešení a posouzení vlivů na ŽP konkrétního záměru.

Z hlediska vlivů na ovzduší se předkládaná změna č. 1 ÚP jeví jako přijatelná.

ZMĚNA Č. 1 ÚZEMNÍHO PLÁNU OBCE RYBITVÍ

hodnocení vlivu koncepce na životní prostředí a lidské zdraví

6.1.7 Vlivy na hmotné statky, kulturní dědictví, architekturu a archeologické nálezy

Jednotlivé navržené záměry předkládané změny č. 1 ÚP Rybitví plně respektují kulturní dědictví a nemovité památky obce Rybitví, které nebudou realizací nových ploch dotčeny. Vzhledem k tomu, že celá obec je místem archeologických nálezů, je nutno brát při provádění stavebních prací na tento fakt zřetel a při odkrytí archeologického naleziště tuto skutečnost oznámit a umožnit provedení záchranného archeologického průzkumu.

Z hlediska vlivů na hmotné statky, kulturní památky, architekturu a archeologická naleziště se předkládaná změna č. 1 ÚP Rybitví jeví jako nevýznamná.

6.1.8 Vlivy na obyvatelstvo a lidské zdraví

Koncepce rozvoje obce Rybitví je uchopena na základě urbanistického řešení a zohledňuje rovněž požadavky obce na rozvoj území, požadavky občanů a veřejně prospěšný záměr. Rozvoj obce je do velké míry limitován stávajícím uspořádáním a funkčním využitím území. Z východní a severní strany je zájmové území lemováno plochami lesů, velkou část katastru zabírá průmysl – především v jižní části území, rozvoj obce je tak značně omezen a je možný pouze severozápadním směrem.

Rozvojové plochy vymezené v rámci změny č. 1 územního plánu Rybitví představují plocha určená pro výrobu Z11. Dále veřejně prospěšná stavba vyplývající z nadřazené ÚPD (ZÚR PK), která je navržena v rámci plochy dopravní infrastruktury Z10 pro koridor silnice II/341. Stabilizována je plocha pro přeložku komunikace I/36 Pardubice – Lázně Bohdaneč, která je vymezena stávajícím územním plánem.

Nově jsou navrženy dvě plochy přírodní zeleně.

V rámci změny č. 1 ÚP dochází k vyznačení změny funkčního využití u stávajících ploch L2 a L5, kde dochází ke změně funkčního využití na plochy VT (plochy výroby a skladování – těžký průmysl a energetika). Dále se mění lokalita L1, kdy se ruší přestavbou plocha P1, původní plocha přestavby TX (plocha pro mezideponie odpadů a v současnosti nefunkční spalovnu) je změnou č. 1 stabilizována jako plocha TO (plocha technické infrastruktury – plocha pro stavby a zařízení pro nakládání s odpady).

U lokality L8 se rovněž mění využití a plocha OM (plocha občanského vybavení – komerční zařízení malá a střední) je stabilizována jako plocha OV (plocha občanského vybavení - veřejná infrastruktura).

Vlivy na lidské zdraví jsou problematičtěji hodnotitelné, neboť jejich hodnocení nezahrnuje pouze porovnávání předpokládaných hladin hluku, emisí znečišťujících látek atd. s legislativně stanovenými limity, ale také by mělo zohlednit obtížně stanovitelné subjektivní pocity obyvatel (faktor pohody), a to především u citlivých skupin populace (děti, seniři). Nejvyšší přípustné hladiny hluku jsou stanoveny vyhláškou č. 148/2006 Sb., o ochraně zdraví před nepříznivými účinky hluku a vibrací.

ZMĚNA Č. 1 ÚZEMNÍHO PLÁNU OBCE RYBITVÍ
hodnocení vlivu koncepce na životní prostředí a lidské zdraví

NÁVRHOVÁ PLOCHA		VLIV	STAV VLIVU	VÝZNAMNOST VLIVU	KUMULACE, SEKUNDÁRNÍ VLIV ATD.
DS	Z10	_*	T	*	A
VD	Z11	±*	T	*	A
NP	LBC4 a LBC5	+**	T	**	A
Nulová varianta		0	T	0	

Slovní vysvětlení významných vlivů:

Plochy silniční dopravy (DS)

Posílení dopravní infrastruktury v rámci návrhové plochy Z10 pro komunikaci II. třídy II/341 vyplývající z nadřazené ÚPD zvýší dopravní prostupnost území a komfort pohybu obyvatelstva v rámci sledované oblasti. Realizací nové komunikace dojde k rozptýlení dopravy a snížení intenzity jejího lokálního zatížení emisemi hluku a látek znečišťujících ovzduší. A to i vzhledem k lázeňskému městu Lázně Bohdaneč s velkým rekreačním potenciálem a ojedinělými lázeňskými možnostmi v širším území.

Negativně může být obyvatelstvem vnímáno období výstavby, kdy dojde k časově omezenému zvýšení prašnosti a emisí hluku vlivem provozu a pojezdu stavebních mechanismů a zařízení, případně vlivem dopravy stavebního materiálu.

Žádoucí je plánovaná přeložka komunikace I/36. Do doby realizace je třeba počítat s navýšením dopravy skrze Lázně Bohdaneč a vyšším emisním zatížením hluku a spaliny motorových vozidel.

Plochy výroby (VD)

Změna č. 1 ÚP Rybitví řeší plochy výroby ve stávajících průmyslových areálech. Stabilizací a rozvojem ploch pro výrobu a průmysl je vytvořen potenciál pro růst pracovních příležitostí v daném území. Plochy výroby nejsou navrhovány v přímém sousedství obytné zástavby, od stávající zástavby jsou prostorově odděleny.

Změna funkčního využití u stávajících lokalit na plochy výroby VT (plochy výroby a skladování – těžký průmysl a energetika) představují uvedení definic a funkčního vymezení územního plánu do souladu se skutečným stavem a využitím ploch v území.

Rozšíření výroby by mělo respektovat nejlepší dostupné technologie (BAT), které jsou základním předpokladem pro minimalizaci případných negativních vlivů na obyvatelstvo a veřejné zdraví.

Plochy přírodní (NP)

Rozšíření přírodních ploch a posílení ekologické stability krajiny, rozšíření stávající zeleně a stabilizace a ochrana stávajících prvků ÚSES vede k posílení přírodního pilíře území.

Přírodní hodnoty území jsou vnímány člověkem pozitivně a představují kladné podněty pro lidskou psychiku, resp. lidské zdraví.

ZMĚNA Č. 1 ÚZEMNÍHO PLÁNU OBCE RYBITVÍ

hodnocení vlivu koncepce na životní prostředí a lidské zdraví

Vzhledem k tomu, že již v současné době jde o krajinu silně antropogenně ovlivněnou, s intenzivním průmyslem, lze očekávat, že je člověkem vnímána jako krajina ne zcela harmonická a esteticky hodnotná, s malou mírou nenarušených přírodních lokalit. Přestože vnímání krajiny a estetických hodnot je čistě subjektivní záležitost, lze očekávat, že posílení průmyslu může vést k negativnímu vlivu na celkové vnímání charakteru území, zatímco posílení přírodních ploch a zlepšení stavu zeleně v obci přispěje pozitivně k psychickému rozpoložení obyvatel a ke zvýšení faktoru pohody.

Plochy technické infrastruktury – určené pro stavby a zařízení pro nakládání s odpady (TO)

Plochy technické infrastruktury mohou zakládat rámec pro realizaci nových záměrů, s jejichž realizací a provozem mohou souviset případné negativní vlivy na obyvatelstvo a lidské zdraví. Ty budou v případě potřeby dále podrobněji zhodnoceny v rámci samostatných studií.

Z hlediska vlivů na demografický vývoj obyvatelstva a sociální soudržnost se předkládaná změna č. 1 ÚP jeví jako pozitivní. Z hlediska vlivů na zdraví obyvatel lze konstatovat, že předkládaná změna č. 1 ÚP je přijatelná.

6.2 Vlivy navržených koncepcí

Změnou č. 1 je do územního plánu doplněna doposud chybějící koncepce nakládání s odpady, která je v souladu s krajskou koncepcí, přebírá cíle a opatření stanovená POH Pk, které dále zpřesňuje a definuje jasná pravidla pro nakládání s odpadem na území obce.

Žádoucí doplnění koncepční strategie pro hospodaření s odpady v obci povede jednoznačně ke zlepšení parametrů organizačních a technologických řešení v oblasti nakládání s odpady.

Bude umožněno žádoucí dodržování stanovené hierarchie nakládání s odpady a celostátních priorit, které kladou důraz na přednostní materiálové a další využití odpadů, separaci vyřaditelných složek ze SKO a minimalizaci odpadů skládkováním. Rovněž jsou přesně definovány přípustné způsoby nakládání s NO.

Obecně lze říci, že koncepční uchopení problematiky nakládání s odpady povede k pozitivním vlivům na životní prostředí obce a k posílení udržitelného rozvoje. Správným a žádoucím nakládáním s odpady bude minimalizováno vytváření černých skládek, případné úniky vyluhovatelných odpadů do prostředí – půdy, vody. Posílením separace odpadů bude snížen objem SKO a odstraňování odpadů nežádoucím skládkováním.

Dodržováním přípustných možností nakládání s NO bude zabezpečeno minimalizování negativních vlivů na lidské zdraví a životní prostředí.

Podrobněji lze případné negativní vlivy na životní prostředí z uplatňování navržené koncepce nakládání s odpady zhodnotit až v souvislosti s návrhem konkrétních záměrů a staveb, které jsou na základě definovaného rámce přípustné a které by měly dle dikce zákona č. 100/2001 Sb., o posuzování vlivů na životní prostředí, projít podrobným hodnocením v rámci procesu EIA, při hlubší a podrobnější znalosti o stavbě či zařízení pro nakládání s odpady.

ZMĚNA Č. 1 ÚZEMNÍHO PLÁNU OBCE RYBITVÍ

hodnocení vlivu koncepce na životní prostředí a lidské zdraví

ÚP Rybitví ve znění aktualizace změny č. 1 nepřipouští v rámci nově doplněné koncepce nakládání s odpady zařízení nadregionálního významu, které nejsou nejprve řešeny a uvedeny v rámci nadřazené ÚPD.

Z hlediska vlivů na životní prostředí, lidské zdraví a udržitelný rozvoj území se navržená a nově doplněná koncepce nakládání s odpady jeví jako pozitivní.

7 Porovnání zjištěných nebo předpokládaných kladných a záporných vlivů podle jednotlivých variant řešení a jejich zhodnocení. Srozumitelný popis použitelných metod vyhodnocení včetně jejich omezení.

Hodnocená změna č. 1 územního plánu obce Rybitví je navržena pouze v jedné variantě řešení. Vzhledem k tomu, že byly jednotlivé návrhové plochy korigovány dle limitů využití území a potencionálních vlivů na přírodní hodnoty, krajinu a lidské zdraví, již v průběhu zpracovávání, je Změna č. 1 územního plánu obce Rybitví předkládána v jediné optimalizované variantě. Jako druhá varianta ke srovnání je brána varianta nulová, kdy záměry předmětné změny územního plánu nebudou realizovány.

Souhrnná hodnocení sumarizovaná v následující tabulce vychází z výše uvedených faktů a dílčích hodnocení jednotlivých vlivů Změny č. 1 ÚP na životní prostředí a lidské zdraví uvedených v předchozí kapitole 6.

Možnosti hodnocení:

- + pozitivní vliv
- negativní vliv
- 0 bez vlivu nebo nevýznamný vliv
- ± ambivalentní vliv (zahrnuje kladné i záporné vlivy)
- * vliv je možno vyloučit, zmírnit nebo kompenzovat navrženými opatřeními

OČEKÁVANÉ VLIVY NA:	PŘEDKLÁDANÁ VARIANTA	NULOVÁ VARIANTA	POZNÁMKA
Udržitelný rozvoj území	+	0	Realizace změny č. 1 ÚP povede k posílení pilířů udržitelného rozvoje území obce Rybitví. Pozitivní příspěvek lze definovat v podpoře sociálního, ekonomického a rovněž přírodního pilíře, který je v současné době nejslabší.
Zvláště chráněná území	0	0	Návrhové plochy změny č. 1 ÚP nejsou v územní kolizi s žádným ze ZCHÚ, definovaných dle z.č. 114/1992 Sb., o ochraně přírody a krajiny v platném znění.
Krajinný ráz	0	0	Změna č. 1 ÚP respektuje stávající charakter krajiny. Nové zastavitelné plochy jsou

ZMĚNA Č. 1 ÚZEMNÍHO PLÁNU OBCE RYBITVÍ

hodnocení vlivu koncepce na životní prostředí a lidské zdraví

OČEKÁVANÉ VLIVY NA:	PŘEDKLÁDANÁ VARIANTA	NULOVÁ VARIANTA	POZNÁMKA
			navrhovány v přímé návaznosti na již zastavěná území. Plochy výroby jsou situovány v rámci stávajících průmyslových a výrobních areálů. Nedochozí k nežádoucí fragmentaci krajiny. Je plně respektována stávající urbanistická struktura obce. Respektovány jsou výškové i pohledové horizonty a plošné rozdělení funkčního využití území.
Prostupnost krajiny	+	0	Návrhem změnových ploch jsou vytvořeny podmínky pro zlepšení a zvýšení prostupnosti krajiny. Doplnění prvků ÚSES a řešení celého systému v návaznosti na sousední území představuje pozitivní vliv na prostupnost krajiny.
Krajinný pokryv	±*	0	Z hlediska nových návrhových ploch lze definovat jak vlivy pozitivní, tak vlivy mírně negativní. + Pozitivní vliv představuje návrh nových přírodních ploch určených výhradně pro ÚSES. V rámci doplnění přírodních porostů bude zohledněna a uplatněna původní přirozená skladba lesních, lučních a vodních společenstev. - Negativní vliv na krajinný pokryv může být vnímán v souvislosti s návrhovou plochou pro koridor dopravní infrastruktury, tj. komunikace II/341, která z části zasahuje do lesních porostů a bylinné vegetace.
Natura 2000	0	0	Významný vliv na evropsky významné lokality a ptačí oblasti byl vzhledem k přírodnímu charakteru dotčeného území zcela vyloučen.
ÚSES	+	0	Změna č. 1 ÚP prověřuje stávající stav ÚSES v dotčeném území, trasování, značení, funkčnost a celistvost jednotlivých skladebných prvků. Stabilizováním stávajících prvků a doplněním nových funkčních ploch dojde k posílení ekologické stability krajiny. K posílení a doplnění funkčnosti a celistvosti ÚSES jsou navrženy plochy přírodní pro LBC4 a LBC5.
Přírodní památky	0	0	Přírodní památky nejsou změnou č. 1 ÚP dotčeny.
Památné stromy	0	0	Památné stromy nejsou v dotčeném území vyhlášeny.

ZMĚNA Č. 1 ÚZEMNÍHO PLÁNU OBCE RYBITVÍ

hodnocení vlivu koncepce na životní prostředí a lidské zdraví

OČEKÁVANÉ VLIVY NA:	PŘEDKLÁDANÁ VARIANTA	NULOVÁ VARIANTA	POZNÁMKA
VKP	0	0	Významné krajinné prvky jsou změnou č. 1 ÚP respektovány.
Fauna	± *	0	+ Pozitivní vliv představují návrhové nezastavitelné přírodní plochy vymezené výhradně pro účely ÚSES (LBC). - rušivý vliv lze očekávat v rámci realizace plochy dopravní infrastruktury (vymezený koridor pro II/341)
Flora	± *	0	+ Pozitivní vliv představují návrhové nezastavitelné přírodní plochy vymezené výhradně pro účely ÚSES (LBC). Výsadba původní vegetace v rámci ploch. - Zasažení lesních i bylinných porostů v rámci plochy Z10 pro dopravní infrastrukturu
Dešťová voda	+	0	Návrhem přírodních ploch a doplněním vegetace dojde ke zvýšení přirozených zasakovacích schopností krajiny. Z návrhových zastavitelných ploch budou dešťové vody řešeny zasakováním přímo na pozemcích.
Vodní zdroje	0	0	Léčivé vodní zdroje Lázní Bohdaneč jsou změnou č. 1 ÚP plně respektovány.
Povrchová voda	0*	0	Při provozu výrobních a průmyslových závodů je třeba řešit havarijní připravenost a eliminovat rizika úniku závadných látek vodám.
Prameniště	0	0	
Podzemní voda	0*	0	Při provozu výrobních a průmyslových závodů je třeba řešit havarijní připravenost a eliminovat rizika úniku závadných látek vodám.
Odpadní voda	0	0	Návrhové plochy budou napojeny na stávající kanalizační síť. Změnou je zrušena nadmístní trasa kanalizace, požadavek na ni není nadále aktuální.
Záplavová území	-*	0	Do záplavového území vodního toku Labe je situována jedna návrhová zastavitelná plocha. Jedná se o plochu dopravní infrastruktury Z10 pro silnici II/341, požadavek na tuto plochu vyplývá ze ZÚR PK. V rámci projektové dokumentace ke stavbě lze očekávat, že budou rovněž podrobněji a koncepčněji řešena protizáplavová opatření.
CHOPAV	0	0	Změnou č. 1 územního plánu nebudou dotčeny oblasti definované jako CHOPAV.
Vodovod	0	0	Stávající vodovodní síť je vyhovující. Nové

ZMĚNA Č. 1 ÚZEMNÍHO PLÁNU OBCE RYBITVÍ

hodnocení vlivu koncepce na životní prostředí a lidské zdraví

OČEKÁVANÉ VLIVY NA:	PŘEDKLÁDANÁ VARIANTA	NULOVÁ VARIANTA	POZNÁMKA
			plochy budou zásobovány pitnou vodou ze stávajícího vodovodního řadu.
ZPF	-*	0	Zábor ZPF se týká kromě produkčně průměrných a podprůměrných půd III. a IV. třídy, rovněž bonitně nejcennějších půd řazených do I. třídy ochrany ZPF. Největší zásah představuje návrhová plocha dopravní infrastruktury Z10, která je dle ZÚR PK veřejně prospěšnou stavbou, a tudíž u níž veřejný zájem převažuje nad zájmy ochrany ZPF. Během realizace jednotlivých ploch změny č. 1 ÚP bude zábor ZPF ještě minimalizován. Plocha výroby Z11 neklade žádné nároky na zábor ZPF. Původně zamýšlená plocha Z12 (VL – výroba, lehký průmysl) byla z hodnocené koncepce vypuštěna z důvodu upřednostnění veřejného zájmu ochrany ZPF.
PUPFL	-*	0	Do PUPFL zasahuje návrhová plocha Z10 rozsahu 0,6 ha. Plocha rovněž zasahuje do 50 m ochranného pásma lesa. Les má hospodářský charakter.
Horninové prostředí	0	0	
Geomorfologie	0	0	
Geologie	0	0	
Chráněná ložisková území	0	0	Návrhovými plochami nejsou tato území dotčena.
Sesuvná území	0	0	Žádná z návrhových ploch není vymezena v sesuvném území.
Klima	0	0	
Ovzduší	± *	-	+ Pozitivní vliv na kvalitu ovzduší především v souvislosti s návrhovými přírodními plochami, které přispějí ke zlepšení stavu zeleně v obci a tím i ke zvýšení kvality ovzduší. Vymezení koridoru pro silnici II/341 a realizace komunikace povede k rozptýlení tranzitní dopravy v rámci širšího území a snížení intenzity dopravy, která povede k nižším emisím látek znečišťujících ovzduší. - v rámci změny funkčního využití některých stávajících průmyslových ploch, které vede k rozšíření ploch pro těžký průmysl a energetiku, může docházet vlivem prozatím blíže neupřesněných použitých zařízení a technologií, k zatížení území: Areál Synthesia a.s. Semtín je primárně určen k využití pro těžký průmysl, který je nově v okolí těžko umístitelný, změna č. 1 ÚP

ZMĚNA Č. 1 ÚZEMNÍHO PLÁNU OBCE RYBITVÍ

hodnocení vlivu koncepce na životní prostředí a lidské zdraví

OČEKÁVANÉ VLIVY NA:	PŘEDKLÁDANÁ VARIANTA	NULOVÁ VARIANTA	POZNÁMKA
			<p>dává do souladu skutečné stávající využití areálu s funkčním využitím specifikovaným v ÚP</p> <p>Ke zhoršení kvality ovzduší dojde rovněž přechodně vlivem pojezdu a činnosti stavebních mechanismů, zejména v oblasti zvýšení prašnosti.</p> <p>Stávající nefunkční spalovna je situována v plochách označených změnou č. 1 ÚP jako TO. Se znovuzprovozněním spalovny nebezpečných odpadů nesouhlasí okolní obce. Spalovna představuje potenciální zdroj znečištění ovzduší, pro který by musela být míra zásahu do stávající kvality ovzduší samostatně podrobně zhodnocena v rámci procesu EIA, až po získání hlubších znalostí o rozsahu a charakteru konkrétního záměru spalovny. Z nově doplněné koncepce nakládání s odpady dále vyplývá, že v podrobnosti ÚP Rybitví nebudou řešeny zařízení, které nebudou dříve uvedeny a schváleny v rámci nadřazené ÚPD.</p>
Obyvatelstvo	±	-	<p>+ Rozvoj výroby a průmyslu povede k hospodářskému a ekonomickému progresu území, za současného vytvoření nových pracovních příležitostí v obci.</p> <p>Pozitivní vliv na obyvatele v rámci sociální soudržnosti a dopravní obslužnosti území má rovněž návrhová plocha dopravní infrastruktury Z10. Posílení přírodního pilíře a vytvoření předpokladů pro zvýšení kvality životního prostředí v rámci nových přírodních ploch znamená pro obyvatelstvo také významný pozitivní vliv.</p> <p>- Snížení faktoru pohody při realizaci stavebních prací.</p>
Lidské zdraví	-*	0	<p>Nové plochy pro výrobu nejsou navrhovány v těsném sousedství ploch pro bydlení. Zastavitelná plocha dopravní infrastruktury rovněž respektuje stávající hlukové zatížení a hlukem z jejího provozu budou dotčeny pouze plochy výroby.</p> <p>U stávajících ploch L2, L5 a LB dochází změnou č. 1 ÚP ke změně funkčního využití a plochy se mění na plochy VT (plocha výroby a skladování – těžký průmysl a energetika). Dle dostupných informací uvádí změna č. 1 ÚP do souladu znění ÚP a skutečný stav.</p>
Hluk	±*	0	Snížení hluku z dopravy rozptýlením intenzity dopravy v rámci realizace

ZMĚNA Č. 1 ÚZEMNÍHO PLÁNU OBCE RYBITVÍ

hodnocení vlivu koncepce na životní prostředí a lidské zdraví

OČEKÁVANÉ VLIVY NA:	PŘEDKLÁDANÁ VARIANTA	NULOVÁ VARIANTA	POZNÁMKA
			komunikace II/341.
Historické památky	0	0	Nemovité památky jsou respektovány, v jejich blízkosti nejsou navržena zastavitelná území, s ohledem na zachování autenticity.
Archeologické nálezy	+	0	Katastr obce Rybitví je územím archeologických nálezů. Pokud budou během realizace staveb zjištěny archeologické nálezy, je povinností stavitele tuto skutečnost ohlásit na Archeologický ústav AV a provést na lokalitě záchranný archeologický průzkum.
Energetické zdroje	-	0	Celkový nárůst spotřeby plynu bude v rámci návrhových ploch činit 125.000 m ³ /rok. Nároky na zásobování teplem si klade plocha Z11, která může využívat předávací stanici v ZŠ Rybitví. Plocha Z11 si klade nároky také na dodávku elektrické energie – navrhovaná výstavba bude zásobována ze stávajících trafostanic, které budou v průběhu konkrétní výstavby rekonstruovány.
Silniční doprava	+	0	Změnou č. 1 ÚP je stabilizována přeložka pro I/36, prodloužení silnice III/32221 a nově je doplněn pozemní komunikační systém silnicí II/341.
Železniční doprava	0	0	
Cyklodoprava	0	0	
Sportovní areály	0	0	
Rekreace	0	0	
Nakládání s odpady	+	-	Změna č. 1 ÚP doplňuje doposud chybějící koncepci nakládání s odpady, která je v souladu s krajskou koncepcí a plně přebírá cíle a opatření stanovená POH Pk. Žádoucí doplnění koncepční strategie hospodaření s odpady v obci povede ke zlepšení parametrů organizačních a technologických řešení v oblasti nakládání s odpady. Tím bude umožněno žádoucí dodržování stanovené hierarchie nakládání s odpady a celostátních priorit, které kladou důraz na přednostní materiálové a další využití odpadů, separaci vytříditelných složek ze SKO a minimalizaci odstraňování odpadů skládkováním. Rovněž jsou definovány přípustné způsoby nakládání s NO a biologicky rozložitelným odpadem. Definice a dodržování stanovených zásad pro nakládání s odpadem v obci povede primárně ke zlepšení hospodaření s odpadem, dle

ZMĚNA Č. 1 ÚZEMNÍHO PLÁNU OBCE RYBITVÍ

hodnocení vlivu koncepce na životní prostředí a lidské zdraví

OČEKÁVANÉ VLIVY NA:	PŘEDKLÁDANÁ VARIANTA	NULOVÁ VARIANTA	POZNÁMKA
			platné legislativy a platných cílů krajských koncepčních dokumentů, a dále k posílení udržitelného rozvoje území.
Výrobní zóny	+	0	Je navržena plocha pro rozšíření výroby a skladování v rámci stávajících areálů.
Ekonomika	+	0	Rozvoj ploch pro podnikání a posílení dopravní infrastruktury povede k ekonomickému progresu obce Rybitví.

Vyhodnocení vlivů předkládané Změny č. 1 územního plánu obce Rybitví na udržitelný rozvoj území a na životní prostředí bylo provedeno ve znění přílohy stavebního zákona č. 183/2006 Sb., v platném znění, resp. dle §10i zákona č. 100/2001 Sb., o posuzování vlivů na životní prostředí, ve znění pozdějších předpisů.

8 Popis navrhovaných opatření pro předcházení, snížení nebo kompenzaci všech zjištěných nebo předpokládaných závažných záporných vlivů na životní prostředí

Navržená opatření pro předcházení, eliminaci, vyloučení nebo kompenzaci nepříznivých vlivů vychází z výše uvedených hodnocení v kapitolách 6 a 7 a z podmínek pro využití jednotlivých ploch definovaných v Návrhu Změny č. 1 ÚP obce Rybitví, které zpracovatel dokumentace SEA považuje za odpovídající. V průběhu zpracovávání hodnocené změny územního plánu byla již při návrhu nových rozvojových ploch celá řada opatření zohledněna a vymezení zastavitelných ploch bylo vytyčeno na základě limitů využití daného území. Např. rozvojové plochy pro průmysl byly situovány do ploch brownfields a v návaznosti na již vybudovanou infrastrukturu, záměry soukromých žadatelů o změnu jsou v souladu s požadavky obce na rozvoj území, zohlednění nedalekých Lázní Bohdaneč v souvislosti s ochranou léčivých vodních zdrojů a uklidněním dopravy v rámci návrhové komunikace II/341, resp. přeložky silnice I/36, vhodně zvolená trasa pro nově vymezený koridor pozemní komunikace II/341, upřednostnění prvku ÚSES před zastavitelnou plochou Z12, návrhovými plochami zůstávají nedotčeny plochy meliorací atd.

Návrh nově vymezených zastavitelných ploch je kompenzován úpravami některých ploch stávajících (redukce rozlohy stávající plochy Z3, Z4, vypuštění plochy Z5 – již zastavěna). Rovněž byla zohledněna návaznost ploch na sousední území (především vzhledem k prověření prvků ÚSES).

Limity využití území jsou stanoveny ÚAP ORP Pardubice, jsou dány stávající urbanistickou strukturou území a charakterem obce a dále vyplývají z environmentální legislativy, která řeší ochranu jednotlivých složek životního prostředí, jako je zákon č. 114/1992 Sb., o ochraně přírody a krajiny, prováděcí vyhláška k tomuto zákonu č. 395/1992 Sb., zákon č. 254/2001 Sb., o vodách a jeho prováděcí předpisy, zákon č. 201/2012 Sb., o ochraně ovzduší, zákon č. 258/2000 Sb., o ochraně veřejného zdraví a jeho prováděcí předpisy, zákon č. 289/1995 Sb., o lesích, zákon č. 334/1992 Sb., o ochraně ZPF, atd. Limity využití území obce Rybitví stanovují rovněž správní rozhodnutí, Revize lokálního ÚSES a plán ÚSES pro území obce s rozšířenou působností Pardubice“; Plán rozvoje vodovodů a kanalizací PK, POH PK, atp.

ZMĚNA Č. 1 ÚZEMNÍHO PLÁNU OBCE RYBITVÍ

hodnocení vlivu koncepce na životní prostředí a lidské zdraví

Zhotovitel SEA navrhuje pro jednotlivé plochy dodržet následující opatření pro minimalizaci možných negativních vlivů na jednotlivé dotčené složky ŽP:

Plochy dopravní infrastruktury (DS)

Zohlednit lokalizaci ploch pro silniční infrastrukturu v záplavovém území vodního toku Labe.

Při realizaci záměru minimalizovat zábory ZPF a PUPFL. Minimalizovat nežádoucí fragmentaci krajiny. Zajištění dostatečné prostupnosti krajiny.

Realizovat potřebná protihluková opatření – pásma ochranné zeleně, protihlukové stěny.

Plochy pro výrobu (VD a VL)

Respektovat nutnost izolace ploch pro výrobu od ploch pro bydlení, zejména v souvislosti s eliminací hlukové zátěže. Přijmout potřebná opatření na zařízeních z hlediska eliminace emisí hluku a látek znečišťujících životní prostředí.

Minimalizovat dopady na životní prostředí z hlediska množství emisí látek znečišťujících ovzduší, zacházení s látkami závadnými vodám, nakládání s odpady, nakládání s nebezpečnými chemickými látkami a přípravky (případně jejich skladování), či havarijní připravenosti – eliminace havarijních úniků nebezpečných látek do jednotlivých složek životního prostředí. Dbát na stávající zhoršenou kvalitu ovzduší a minimalizovat další znečištění.

Plochy přírodní (NP)

Využít přirozenou druhovou skladbu sadebního materiálu. U vodních, lučních i lesních společenstev respektovat původní druhové složení, případně etážovitost porostů. Respektovat výhradní využitelnost pro ÚSES.

Plochy technické infrastruktury – určené pro stavby a zařízení pro nakládání s odpady (TO)

Respektovat stanovené funkční využití, obecně závaznou vyhlášku obce Rybitví, nově zpracovanou koncepci nakládání s odpady a danosti POH Pk.

Majitelé pozemků jsou povinni identifikovat staré ekologické zátěže a zajistit jejich sanaci.

Respektovat racionální a hospodárné využití území. Při realizaci zastavitelných ploch je třeba brát ohled na zeleň v krajině a minimalizovat její fragmentaci. V rámci realizace jednotlivých ploch je třeba zohlednit zachování odtokových poměrů v území.

Během výstavby je třeba zohlednit obecné požadavky na ochranu přírody a krajiny. V případě archeologických nálezů, tyto nálezy nahlásit.

Pro relevantní konkrétní záměry plánované v rámci návrhových ploch, zejména ploch TO (spalovna) a změnových ploch VT (záměry těžkého průmyslu a energetiky) uplatňovat požadavky vycházející z procesu EIA dle zákona č. 100/2001 Sb., v platném znění.

ZMĚNA Č. 1 ÚZEMNÍHO PLÁNU OBCE RYBITVÍ

hodnocení vlivu koncepce na životní prostředí a lidské zdraví

9 Zhodnocení způsobu zpracování vnitrostátních cílů ochrany životního prostředí do územně plánovací dokumentace a jejich zohlednění při výběru variant řešení

Z hlediska ochrany přírody a krajiny posuzovaného území obce Rybitví jsou relevantní cíle vytyčené v Politice územního rozvoje ČR (2008), ze které vyplývají dva základní požadavky – respektování podmínek a kritérií vyplývajících z polohy obce Rybitví v rozvojové oblasti OB4 – Rozvojová oblast Hradec Králové/Pardubice a republikové priority územního plánování pro zajištění udržitelného rozvoje.

Další požadavky a limity na využití území jsou rozpracovány v Zásadách územního rozvoje (ZÚR) Pardubického kraje, Revize lokálního ÚSES a plán ÚSES pro ORP Pardubice, Plánu odpadového hospodářství PK, či Koncepci ochrany přírody a krajiny PK.

Další obecné cíle ochrany přírody a krajiny jsou legislativně upraveny zákonem č. 114/1992 Sb., o ochraně přírody a krajiny. Na mezinárodní úrovni reprezentuje strategii ochrany přírody a krajiny systém Natura2000, který zahrnuje evropsky významné lokality a ptačí oblasti.

Zpracované relevantní cíle závazných dokumentů definujících limity využití území do Změny č. 1 územního plánu obce Rybitví:

- komplexní řešení změny, i v návaznosti na sousední katastry, je předpokladem pro udržení tří základních pilířů udržitelného rozvoje území – ekonomického, sociálního a environmentálního
- respektování stávající urbanistické koncepce území
- rozvoj obce je řešen s ohledem na zachování přírodních a krajinných hodnot území
- návrhové plochy jsou vymezeny v návaznosti na již zastavěná území a je minimalizována nežádoucí fragmentace krajiny
- respektování prostorové diferenciaci obce
- doplnění prvků ÚSES, posílení ekologické stability a prostupnosti území
- zvýšení přirozené retenční schopnosti krajiny posílením přírodních ploch
- respektování přírodních, civilizačních a kulturních hodnot území
- využití proluk a tzv. brownfields
- zajištění a zlepšení dopravní prostupnosti krajiny, stabilizace koridoru pro přeložku I/36; vymezení dopravního koridoru pro II/341
- podpora podnikání a ekonomického růstu s ohledem na racionální a hospodárné a logické využití území, vytvoření pracovních příležitostí
- ochrana archeologického dědictví
- ochrana přírodních hodnot kraje – přírodní léčivé vodní zdroje Lázní Bohdaneč
- vytvoření podmínek pro napojení nových ploch na systém vodovodů a kanalizací
- respektování podmínek pro zachování meliorací v krajině
- minimalizace záboru ZPF (zejména ve vyšších třídách ochrany)

ZMĚNA Č. 1 ÚZEMNÍHO PLÁNU OBCE RYBITVÍ

hodnocení vlivu koncepce na životní prostředí a lidské zdraví

- optimalizace odpadového hospodářství obce, doplnění chybějící koncepce pro nakládání s odpady, respektování daností POH Pk
- zohlednění stávajících imisních zátěží a zhoršené kvality ovzduší v území

Předkládaná změna č.1 ÚP Rybitví nebyla řešena variantně. Předpoklady případných negativních vlivů změny na jednotlivé složky životního prostředí byly zpracovatelem územně plánovací dokumentace řešeny operativně a byly zohledněny při vymezování nových návrhových ploch. Vzhledem k rozsahu změn si změna č. 1 neklade nároky na etapizaci.

10 Návrh ukazatelů pro sledování vlivu územně plánovací dokumentace na životní prostředí

Environmentální ukazatele jsou vhodně zvolené sumární ukazatele, které jsou základem posuzování nejen stavu životního prostředí, ale i účinnosti a adekvátnosti politických rozhodnutí, tj. politiky ochrany životního prostředí jako celku.

Většina indikátorů jsou relativní veličiny vztažené na jednotku rozlohy, na obyvatele, na jednotku HDP apod. Cílem indikátorů je odkrytí potenciačních rizik pro různé oblasti životního prostředí a lidské zdraví. Rozsáhlý soubor ukazatelů byl vypracován pro potřebu Státní politiky životního prostředí a je rozdělen do dvou skupin:

- a) sociální a ekonomické ukazatele (pozn. nejsou předmětem posouzení územního plánu)
- b) environmentální ukazatele

V souvislosti s posuzováním vlivů ÚP na životní prostředí, udržitelný rozvoj území a lidské zdraví se jedná vždy o hodnocení, v němž je nutné souhrnné posouzení jednotlivých záměrů ÚP, resp. změny ÚP, jednotlivě i jako celku, a to z hlediska více faktorů a kritérií, kdy se hledá určitý kompromis mezi potenciačními negativními vlivy koncepce na samostatné oblasti a rozvojovými potřebami daného území.

Vzhledem k nutnosti komplexnosti posuzování koncepce a zahrnutí mnoha různých souvislostí je důležité stanovit si prioritní cíle a požadavky, na základě nichž se potom jednotlivým kritériím přiřkládá různý stupeň důležitosti. Poté se na pomyslné misky vah dávají možné negativní vlivy na složky životního prostředí a lidské zdraví na jedné straně a na straně druhé očekávané profity z nových rozvojových ploch.

Ke zhodnocení možných vlivů jednotlivých záměrů změny č. 1 ÚP se po jejich realizaci mohou použít monitorovací ukazatele, díky kterým je možno posoudit vlivy vyvolané změnami využití území dané oblasti. Prostřednictvím monitorovacích ukazatelů je také možno kontrolovat dodržování navržených opatření v rámci hodnocení koncepce, která předcházela její realizaci. Dle §55 zákona č. 183/2006 Sb., stavební zákon, je pořizovatel změny č. 1 ÚP (Magistrát města Pardubice) povinen předložit zastupitelstvu obce min 1x za 4 roky zprávu o uplatňování územního plánu, jejíž součástí jsou vlivy uplatňování ÚP na životní prostředí.

Monitorování může být iniciováno rovněž na základě připomínek veřejnosti (obtěžování nadměrným hlukem, zápachem, atd.).

ZMĚNA Č. 1 ÚZEMNÍHO PLÁNU OBCE RYBITVÍ

hodnocení vlivu koncepce na životní prostředí a lidské zdraví

Navržené environmentální ukazatele pro sledování vlivu územně plánovací dokumentace na životní prostředí z hlediska relevantnosti změny č. 1 územního plánu obce Rybitví a kontextu s cíli ochrany životního prostředí, které jsou obsaženy ve Státní politice životního prostředí (2012 - 2020) :

Ochrana vod

Indikátor: snížení znečištění vod z plošných zdrojů

Odpady

Indikátor: struktura nakládání s odpady

Indikátor: celková kapacita zařízení pro využívání odpadů

Ochrana půd

Indikátor: kontaminovaná místa

Ochrana klimatu a zlepšení kvality ovzduší

Indikátor: emise SO₂, NO_x, NH₃, VOC, PM_{2,5}

Indikátor: podíl území s překročenými imisními limity a cílovými imisními limity

Ochrana přírody a krajiny

Indikátor: využití území

Indikátor: fragmentace krajiny

Indikátor: brownfieldy

Předcházení rizik

Indikátor: finanční náklady na opatření na ochranu proti přírodním nebezpečím

11 Návrh požadavků na rozhodování ve vymezených plochách a koridorech z hlediska minimalizace negativních vlivů na životní prostředí

Při rozhodování z hlediska minimalizace vlivů na životní prostředí pro jednotlivé vymezené plochy a koridory je zpracovatelem SEA navrženo dodržet následující podmínky:

- využití regulativů pro jednotlivé plochy s rozdílným způsobem využití. V uvedených plochách platí stanovené přípustné a nepřípustné využití
- zpracování dokumentace EIA dle zákona č. 100/2001 Sb., o posuzování vlivů na životní prostředí, pro jednotlivé návrhové plochy, které zakládají rámec pro nutnost posouzení vlivů záměru na životní prostředí (plochy TO, plochy VT)
- zpracování a využití hlukové studie pro vybrané návrhové plochy

ZMĚNA Č. 1 ÚZEMNÍHO PLÁNU OBCE RYBITVÍ

hodnocení vlivu koncepce na životní prostředí a lidské zdraví

- zpracování a využití rozptylové studie pro vybrané návrhové plochy
- hodnocení vlivů na lidské zdraví (HIA)
- využití informací o záplavovém území vodního toku Labe
- využití informací o lokalitách prvků ÚSES
- využití informací o stávající imisní zátěži a kvalitě ovzduší
- využití informací z POH Pk

12 Netechnické shrnutí výše uvedených údajů, Návrh stanoviska

12.1. Netechnické shrnutí výše uvedených údajů

Návrh změny č. 1 územního plánu vychází ze Zadání změny č. 1 územního plánu (červenec 2013), které vzniklo koordinací požadavků pořizovatele, určeného zastupitele a veřejného sektoru (požadavky k Návrhu Zadání – Synthesia a.s. Semtín, Proxim s.r.o. a pan V. Růžička). Zásadním podnětem pro zpracování změny č. 1 ÚP byl rozsudek NSS č.j. 7 Ao 4/2011 – 126 ze dne 24. listopadu 2011, kterým byla část územního plánu zrušena (lokalita stávající nefunkční spalovny NO).

Změna č. 1 ÚP respektuje stávající urbanistickou koncepci danou platným územním plánem a zohledňuje návaznost území na katastry sousedních obcí a z toho vyplývající logické a racionální požadavky na funkční využití území.

Z nadřazené ÚPD byl převzat požadavek na veřejně prospěšnou stavbu komunikace II/341 v rámci nové návrhové plochy dopravní infrastruktury Z10. Respektován a stabilizován je koridor pro přeložku silnice I/36 vymezený stávajícím ÚP. Dále byla vymezena jedna návrhová plocha pro výrobu Z11 v rámci stávajících průmyslových areálů a byly řešeny požadavky vlastníků na uvedení funkčního využití stanoveného ÚP do souladu se skutečným využíváním ploch.

Změnou č. 1 ÚP byla také prověřena funkčnost, celistvost, trasování a značení skladebných prvků ÚSES a tento systém byl doplněn o nové přírodní plochy využitelné výhradně pro účely ÚSES (konkr. LBC 4 a LBC 5).

Změnou č. 1 je aktualizováno zastavěné území.

Změna č. 1 doplňuje do ÚP doposud chybějící koncepci nakládání s odpady, která je v souladu s platným POH Pk.

V rámci změny č. 1 dochází ke změně funkčního využití u stávajících lokalit L2 a L5, kdy v souvislosti s uvedením do souladu se skutečným stavem, dochází k přehodnocení na plochy VT (plochy výroby a skladování – těžký průmysl a energetika).

U lokality L8 se stabilizované plochy OM mění a plocha PV mění na stabilizovanou plochu OV (plocha občanské vybavenosti – veřejná infrastruktura).

U problematické lokality L1 týkající se spalovny NO se původní plocha přestavby TX (technická infrastruktura se specifickým využitím), ozn. P1 a zrušená rozsudkem NSS č. j. 7Ao 4/2011-126 ze dne 24.11.2011 vymezuje jako stabilizovaná plocha TO (plocha technické

ZMĚNA Č. 1 ÚZEMNÍHO PLÁNU OBCE RYBITVÍ
hodnocení vlivu koncepce na životní prostředí a lidské zdraví

infrastruktury - plocha pro stavby a zařízení pro nakládání s odpady).

V souvislosti s udržitelným rozvojem obce lze konstatovat, že v současné době jsou sociální a ekonomický pilíř na dobré úrovni, přírodní pilíř je oslaben vlivem průmyslového areálu s chemickými závody.

Jednotlivé návrhové plochy jsou řešeny s ohledem na umožnění rozvoje města Rybitví a zároveň na posílení kvality životního prostředí.

Z hodnocení změny územního plánu vyplývá, že jejím uplatněním mohou být dotčeny následující složky životního prostředí:

Negativně (s předpokládanou eliminací vlivu dodržáním navržených opatření):

- ovzduší
- krajinný ráz
- půda (zábor ZPF)
- lesní pozemky (zábor PUPFL)
- záplavové území toku Labe

Pozitivně:

- stabilizace a doplnění ploch a koridorů ÚSES
- nové přírodní plochy
- odpadové hospodářství
- ekonomické a sociální vlivy
- dopravní infrastruktura
- rozptýlení intenzity dopravy
- udržitelný rozvoj území

Další složky životního prostředí (ZCHÚ, Natura2000, podzemní vody, CHOPAV, přírodní zdroje, ložisková území, památné stromy, kulturní památky atd.) nebudou realizací záměrů ovlivněny.

Míra a povaha identifikovaných vlivů na životní prostředí může být eliminována dodržáním navržených opatření a podmínek využití území. Po realizaci konkrétních záměrů v rámci ploch vymezených změnou č. 1 ÚP se doporučuje monitoring vybraných faktorů a kontrola charakteru a velikosti jednotlivých očekávaných vlivů na různé složky životního prostředí a lidské zdraví.

Z hlediska vlivů na složky životního prostředí, lidské zdraví a udržitelný rozvoj se jeví předkládaná změna č. 1 územního plánu jako přijatelná.

ZMĚNA Č. 1 ÚZEMNÍHO PLÁNU OBCE RYBITVÍ

hodnocení vlivu koncepce na životní prostředí a lidské zdraví

Posouzení vlivů územního plánu na životní prostředí bylo provedeno v souladu se zákonem č. 100/2001 Sb., o posuzování vlivů na životní prostředí, a bylo zpracováno v rozsahu přílohy zákona č. 183/2006 Sb., o územním plánování a stavebním řádu ve znění pozdějších předpisů.

12.2. Návrh stanoviska

Zpracovatel hodnocení vlivu změny č. 1 územního plánu Rybitví na životní prostředí a veřejné zdraví, pro účely posuzování vlivů koncepcí na životní prostředí dle přílohy k zákonu č. 183/2006 Sb., stavební zákon, předkládá následující návrh stanoviska dle zákona č.100/2001 Sb., o posuzování vlivů na životní prostředí a o změně některých souvisejících zákonů (zákon o posuzování vlivů na životní prostředí), ve znění pozdějších předpisů.

Krajský úřad Pardubického kraje

Komenského nám. 125

532 11 Pardubice

STANOVISKO K NÁVRHU ZMĚNY Č. 1 ÚZEMNÍHO PLÁNU RYBITVÍ

podle § 10i zákona č. 100/2001 Sb., o posuzování vlivů na životní prostředí a o změně některých souvisejících zákonů (zákon o posuzování vlivů na životní prostředí), ve znění pozdějších předpisů.

Orgán vydávající územní plán: Zastupitelstvo obce Rybitví

Objednatel: Obec Rybitví
Školní 180
533 54 Rybitví

Zpracovatel hodnocení SEA: EMPLA AG, spol. s r.o.
Za Škodovkou 305
503 11 Hradec Králové
Středisko Morava
Podnásepní 477/1h
602 00 Brno

ZMĚNA Č. 1 ÚZEMNÍHO PLÁNU OBCE RYBITVÍ

hodnocení vlivu koncepce na životní prostředí a lidské zdraví

Stručný popis změny č. 1 územního plánu:

Změna č. 1 ÚP Rybitví respektuje stávající urbanistickou koncepci Rybitví, která vychází z poměrně omezených možností rozvoje obce. V souvislosti s udržitelným rozvojem obce lze konstatovat, že sociální a ekonomický pilíř jsou na dobré úrovni, přírodní pilíř je oslaben vlivem průmyslového areálu s chemickými závody.

Změna č. 1 ÚP respektuje stávající urbanistickou koncepci a současně vytváří podmínky pro zachování kulturních a civilizačních hodnot a posílení hodnot přírodních, zejména zvýšením ekologické stability území. Možnosti a stav území jsou prověřeny v návaznosti na sousední katastry, komplexně jsou posouzeny potřeby a požadavky obce na rozvoj území s požadavky veřejného sektoru. Rovněž je do souladu uveden skutečný stav využití území s jeho funkčním využitím definovaným v platném územním plánu.

Ze ZÚR ZK je převzat požadavek na veřejně prospěšnou stavbu dopravní infrastruktury II/341, stabilizován je koridor pro přeložku I/36 vymezený platným ÚP. V návaznosti na zastavěné území jsou v rámci stávajících průmyslových areálů doplněny plochy výroby.

Výhradně pro doplnění skladebných prvků ÚSES a posílení funkčnosti a celistvosti celého systému jsou navrženy nové přírodní plochy, a to pro realizaci lokálních biocenter LBC 4 a LBC 5.

U některých stávajících ploch výroby (drobná řemesla a lehký průmysl) je změnou č. 1 umožněno i využití pro těžký průmysl a energetiku.

Lokalita pro spalovnu NO (v současné době mimo provoz) je stabilizována v rámci ploch technické infrastruktury – stavby a zařízení pro nakládání s odpady. Funkční využití ploch je podmíněno respektováním požadavků a ustanovení POH Pk.

Změna č. 1 doplňuje do ÚP doposud chybějící koncepci nakládání s odpady.

Stručný popis posouzení:

Posouzení vlivů územního plánu na životní prostředí bylo provedeno v souladu se zákonem č. 100/2001 Sb., o posuzování vlivů na životní prostředí, a bylo zpracováno v rozsahu přílohy zákona č. 183/2006 Sb., o územním plánování a stavebním řádu (stavební zákon).

Ze změny č. 1 územně plánovací dokumentace vyplývá, že jejím uplatněním mohou být ovlivněny tyto složky životního prostředí:

negativně – ovzduší, voda, ZPF, PUPFL, záplavové území Labe, hluk

pozitivně – ÚSES, nové plochy zeleně, nakládání s odpady, demografický vývoj obyvatelstva, ekonomické a sociální vlivy, dopravní infrastruktura, hluková a emisní zátěž ze silniční dopravy, udržitelný rozvoj území

Z územně plánovací dokumentace vyplývá, že jejím uplatněním nemohou být ovlivněny tyto složky životního prostředí:

Lokalita Natura 2000, ZCHÚ, podzemní vody, CHOPAV, přírodní zdroje, ložisková území, památné stromy, kulturní památky

ZMĚNA Č. 1 ÚZEMNÍHO PLÁNU OBCE RYBITVÍ

hodnocení vlivu koncepce na životní prostředí a lidské zdraví

K předcházení, minimalizaci či kompenzaci negativních vlivů na životní prostředí a lidské zdraví byla navržena konkrétní opatření a podmínky využití území.

Z hlediska vlivů na složky životního prostředí, lidské zdraví a udržitelný rozvoj se jeví předkládaná změna č. 1 územního plánu, za dodržení minimalizačních opatření, jako přijatelná.

Závěry posouzení:

Na základě Návrhu změny č. 1 územního plánu Rybitví a jeho vyhodnocení podle přílohy zákona č. 183/2006 Sb., stavební zákon, v kontextu § 10i zákona č. 100/2001 Sb., o posuzování vlivů na životní prostředí, včetně vyloučení vlivů změny č. 1 územního plánu na vyhlášené evropsky významné lokality a ptačí oblasti dle ustanovení § 45i zákona č. 114/1992 Sb., o ochraně přírody a krajiny, ve znění pozdějších předpisů, vyjádření dotčených územně samosprávných celků, dotčených správních úřadů a veřejnosti

v y d á v á

Krajský úřad Pardubického kraje, odbor životního prostředí a zemědělství jako příslušný úřad podle § 22 písm. e) zákona č. 100/2001 Sb., o posuzování vlivů na životní prostředí a o změně některých souvisejících zákonů (zákon o posuzování vlivů na životní prostředí), ve znění pozdějších předpisů

s o u h l a s n é s t a n o v i s k o

k Návrhu změny č. 1 územního plánu Rybitví

S Návrhem změny č. 1 územního plánu Rybitví jako celkem lze z hlediska negativních vlivů na životní prostředí souhlasit při dodržení následujících podmínek popsaných ve Vyhodnocení SEA:

Podmínky souhlasného stanoviska

1. Pro ochranu obytné zástavby realizovat protihluková opatření, izolační prvky ochranné zeleně u staveb dopravní infrastruktury
2. V záplavovém území řešit odpovídající ochranná protizáplavová opatření

Obecná doporučení

Doporučený postup pro předcházení vlivů změny č. 1 územního plánu na životní prostředí:

1. Konkrétní návrhy projektů hodnotit pomocí navržených environmentálních ukazatelů.
2. Provést porovnání jednotlivých záměrů s požadavky zákona č. 100/2001 Sb. a dále provést postup dle zákona č. 100/2001 Sb.
3. V nezbytných případech stanovit varianty řešení.
4. Spolupracovat s veřejností i v případě podlimitních záměrů nebo mimo rámec zákona č. 100/2001 Sb.

ZMĚNA Č. 1 ÚZEMNÍHO PLÁNU OBCE RYBITVÍ

hodnocení vlivu koncepce na životní prostředí a lidské zdraví

Při projektování a realizaci záměrů vždy postupovat v souladu s platnou legislativou. Specifické vlivy bude možno reálně identifikovat až při posuzování jednotlivých záměrů v rámci navazujících schvalovacích procesů.

Konkrétní projektové záměry je nutno řešit v souladu se zákonem o ochraně přírody a krajiny č. 114/1992 Sb. § 12 – ochrana krajinného rázu a §67 povinnosti investorů, výsledné materiály předložit příslušným OOP jako podklad pro rozhodování.

Výběr projektů i jejich faktické provádění musí zajistit, aby byly podporovány projekty, které mohou nejvíce přispět ke zlepšení stavu životního prostředí a veřejného zdraví, případně aby projekty splňující environmentální kritéria byly při výběru významně preferovány.

Důsledně dbát, aby funkční plochy vymezené územním plánem byly využívány v souladu s limity pro hlavní a přípustné využití území.

Toto stanovisko není Rozhodnutím podle zákona č. 500/2004 Sb., o správním řízení (správní řád), ve znění pozdějších předpisů. Toto stanovisko nenahrazuje vyjádření dotčených správních úřadů ani příslušná povolení podle zvláštních předpisů.

Datum vydání stanoviska:

Otisk razítka příslušného úřadu:

Jméno, příjmení a podpis pověřeného zástupce příslušného úřadu:

ZMĚNA Č. 1 ÚZEMNÍHO PLÁNU OBCE RYBITVÍ*hodnocení vlivu koncepce na životní prostředí a lidské zdraví*

Seznam zkratk

BPEJ	Bonitovaná půdně ekologická jednotka
BČOV	Biologická Čistírna odpadních vod
DS	Plocha pro silniční dopravu
EVL	Evropsky významná lokalita (území Natura 2000)
HPJ	Hlavní půdní jednotka
CHKO	Chráněná krajinná oblast
k.ú.	Katastrální území
NRBK	Nadregionální biokoridor
LBC	Lokální biocentrum
NO	Nebezpečné odpady
NP	Přírodní plochy
NSS	Nejvyšší správní soud
ORP	Obec s rozšířenou působností
PK	Pardubický Kraj
PO	Ptačí oblast (území Natura 2000)
PUPFL	Pozemky určené k plnění funkcí lesa – plochy lesní
PÚR ČR	Politika územního rozvoje ČR
PP	Přírodní park, nebo Přírodní památka
SKO	Směsný komunální odpad
TO	Plochy technické infrastruktury – stavby a zařízení pro nakládání s odpady
ÚP	Územní plán
ÚPD	Územně plánovací dokumentace
ÚSES	Územní systém ekologické stability
V	Plochy pro výrobu a sklady
VKP	Významný krajinný prvek
ZPF	Zemědělský půdní fond – plochy zemědělské
ZÚR PK	Zásady územního rozvoje Pardubického kraje
ZCHÚ	Zvláště chráněná území dle z. 114/1992 Sb.